



**МИНИСТЕРСТВО ПРОМЫШЛЕННОСТИ, ТОРГОВЛИ И РАЗВИТИЯ
ПРЕДПРИНИМАТЕЛЬСТВА НОВОСИБИРСКОЙ ОБЛАСТИ**

ПРИКАЗ

25.06.2018

№ 180

**ОБ УТВЕРЖДЕНИИ АДМИНИСТРАТИВНОГО РЕГЛАМЕНТА
МИНИСТЕРСТВА ПРОМЫШЛЕННОСТИ, ТОРГОВЛИ И РАЗВИТИЯ
ПРЕДПРИНИМАТЕЛЬСТВА НОВОСИБИРСКОЙ ОБЛАСТИ
ПРЕДОСТАВЛЕНИЯ ГОСУДАРСТВЕННОЙ УСЛУГИ
ПО ВЫДАЧЕ ЛИЦЕНЗИЙ НА РОЗНИЧНУЮ ПРОДАЖУ
АЛКОГОЛЬНОЙ ПРОДУКЦИИ НА ТЕРРИТОРИИ
НОВОСИБИРСКОЙ ОБЛАСТИ**

В соответствии с Федеральным законом от 27.07.2010 № 210-ФЗ "Об организации предоставления государственных и муниципальных услуг" **п р и к а з ы в а ю:**

1. Утвердить прилагаемый административный регламент министерства промышленности, торговли и развития предпринимательства Новосибирской области предоставления государственной услуги по выдаче лицензий на розничную продажу алкогольной продукции на территории Новосибирской области (далее - административный регламент).

2. Управлению лицензирования министерства промышленности, торговли и развития предпринимательства Новосибирской области (Редько И.В.) обеспечить организацию предоставления государственной услуги в соответствии с административным регламентом.

3. Признать утратившими силу:

1) приказ министерства промышленности, торговли и развития предпринимательства Новосибирской области от 11.07.2012 № 239 "Об утверждении административного регламента министерства промышленности, торговли и развития предпринимательства Новосибирской области предоставления государственной услуги по выдаче лицензий на розничную продажу алкогольной продукции на территории Новосибирской области";

2) приказ министерства промышленности, торговли и развития предпринимательства Новосибирской области от 17.10.2013 № 285 "О внесении изменений в приказ министерства промышленности, торговли и

развития предпринимательства Новосибирской области от 11.07.2012 № 239";

3) приказ министерства промышленности, торговли и развития предпринимательства Новосибирской области от 19.02.2016 № 35 "О внесении изменений в приказ министерства промышленности, торговли и развития предпринимательства Новосибирской области от 11.07.2012 № 239";

4) приказ министерства промышленности, торговли и развития предпринимательства Новосибирской области от 06.05.2016 № 106 "О внесении изменений в приказ министерства промышленности, торговли и развития предпринимательства Новосибирской области от 11.07.2012 № 239";

5) приказ министерства промышленности, торговли и развития предпринимательства Новосибирской области от 20.01.2017 № 12 "О внесении изменений в приказ министерства промышленности, торговли и развития предпринимательства Новосибирской области от 11.07.2012 № 239";

6) пункт 1 приказа министерства промышленности, торговли и развития предпринимательства Новосибирской области от 27.07.2017 № 190 "О внесении изменений в приказы министерства промышленности, торговли и развития предпринимательства Новосибирской области от 11.07.2012 № 239, от 14.10.2013 № 282».

4. Контроль за исполнением приказа оставляю за собой.

Временно исполняющий
обязанности министра



Н.Н. Симонов

В.В. Ча
2386176

Утвержден
приказом министерства промышленности,
торговли и развития предпринимательства
Новосибирской области
от 25.06.2018 № 180

**АДМИНИСТРАТИВНЫЙ РЕГЛАМЕНТ
МИНИСТЕРСТВА ПРОМЫШЛЕННОСТИ, ТОРГОВЛИ И РАЗВИТИЯ
ПРЕДПРИНИМАТЕЛЬСТВА НОВОСИБИРСКОЙ ОБЛАСТИ
ПРЕДОСТАВЛЕНИЯ ГОСУДАРСТВЕННОЙ УСЛУГИ ПО ВЫДАЧЕ
ЛИЦЕНЗИЙ НА РОЗНИЧНУЮ ПРОДАЖУ АЛКОГОЛЬНОЙ
ПРОДУКЦИИ НА ТЕРРИТОРИИ
НОВОСИБИРСКОЙ ОБЛАСТИ**

I. ОБЩИЕ ПОЛОЖЕНИЯ

1. Предметом регулирования настоящего административного регламента предоставления министерством промышленности, торговли и развития предпринимательства Новосибирской области государственной услуги по выдаче лицензий на розничную продажу алкогольной продукции на территории Новосибирской области (далее – административный регламент) является определение сроков и последовательности действий (административных процедур), ответственность должностных лиц при предоставлении министерством промышленности, торговли и развития предпринимательства Новосибирской области государственной услуги по выдаче лицензий на розничную продажу алкогольной продукции на территории Новосибирской области (далее – государственная услуга) в целях повышения качества предоставления и доступности результатов предоставления государственной услуги.

**Основные понятия, используемые
в административном регламенте**

2. Административный регламент - нормативный правовой акт, устанавливающий порядок предоставления государственной услуги и стандарт предоставления государственной услуги.

3. Государственная услуга - деятельность по реализации функций министерством промышленности, торговли и развития предпринимательства Новосибирской области, которая осуществляется по запросам заявителей либо их полномочных представителей в пределах, установленных нормативными правовыми актами Российской Федерации и нормативными правовыми актами Новосибирской области.

4. Лицензия - специальное разрешение на право осуществления юридическим лицом розничной продажи алкогольной продукции на территории Новосибирской области, розничной продажи алкогольной продукции при оказании услуг общественного питания на территории Новосибирской области, которое подтверждается документом, выданным министерством промышленности, торговли и развития предпринимательства Новосибирской области.

Описание заявителей и лиц, имеющих право выступать от их имени при предоставлении государственной услуги

5. Право на получение государственной услуги по выдаче лицензий на розничную продажу алкогольной продукции на территории Новосибирской области имеют юридические лица (организации), образованные в соответствии с законодательством Российской Федерации (далее - заявители).

Выступать от имени заявителя при взаимодействии с соответствующими органами исполнительной власти и иными организациями при предоставлении государственной услуги вправе руководитель юридического лица (организации) либо иные лица, уполномоченные заявителем в порядке, установленном нормативными правовыми актами Российской Федерации.

Порядок информирования о правилах предоставления государственной услуги

6. Место нахождения министерства промышленности, торговли и развития предпринимательства Новосибирской области (далее - лицензирующий орган): г. Новосибирск, ул. Кирова, 3, кабинет 502, приемная. Почтовый адрес: Новосибирская область, г. Новосибирск, Красный проспект, 18.

Прием заявителей осуществляется по адресу: г. Новосибирск, ул. Кирова, 3, кабинеты 702, 706. Электронный адрес для направления обращений: mtv@nso.ru.

Часы приема по вопросам предоставления государственной услуги: понедельник - четверг с 10.00 до 16.00, пятница - неприемный день, перерыв на обед с 12.30 до 13.18.

Информацию о месте нахождения и графике работы лицензирующего органа можно получить по справочным телефонам или на сайте.

Телефоны для справок: 8(383) 238-61-74, 238-61-75, 238-61-76, факс 8(383) 238-61-82.

Адрес сайта лицензирующего органа: www.minrpp.nso.ru.

Адрес электронной почты лицензирующего органа: mtv@nso.ru; redko@nso.ru; zutv@nso.ru.

Для получения информации по вопросам предоставления государственной услуги заявитель либо его представитель обращается в отдел лицензирования лицензирующего органа (г. Новосибирск, ул. Кирова, 3, кабинеты 702, 706) или в государственное автономное учреждение Новосибирской области "Многофункциональный центр организации предоставления государственных и муниципальных услуг Новосибирской области" (далее - ГАУ НСО «МФЦ»). Сведения о местонахождении, справочных телефонах ГАУ НСО «МФЦ» размещены на официальном сайте лицензирующего органа и официальном сайте ГАУ НСО «МФЦ»: www.mfc-nso.ru.

Место нахождения, графики работы и номера телефонов территориальных органов федеральных органов исполнительной власти в Новосибирской области, с которыми осуществляет взаимодействие лицензирующий орган при предоставлении государственной услуги:

1) Управление Федеральной налоговой службы по Новосибирской области: г. Новосибирск, ул. Каменская, 49, телефон (383) 201-22-89.

Сведения о местах нахождения, графике работы и справочных телефонах структурных подразделений Управления Федеральной налоговой службы по Новосибирской области можно узнать на официальном сайте в информационно-телекоммуникационной сети "Интернет" по адресу www.r54.nalog.ru;

2) Управление Федеральной службы государственной регистрации, кадастра и картографии по Новосибирской области:

г. Новосибирск, ул. Державина, 28, телефон 8 (383) 227-10-87.

Сведения о местах нахождения, графике работы и справочных телефонах структурных подразделений Управления Федеральной службы государственной регистрации, кадастра и картографии по Новосибирской области можно узнать на официальном сайте в информационно-телекоммуникационной сети "Интернет" по адресу www.to54.rosreestr.ru;

3) Межрегиональное управление Росалкогольрегулирования по Сибирскому федеральному округу:

г. Новосибирск ул. Октябрьская, д.52, 8 (383) 231-14-11.

Сведения о местах нахождения, графике работы и справочных телефонах структурных подразделений Межрегионального управления Росалкогольрегулирования по Сибирскому федеральному округу можно узнать на официальном сайте в информационно-телекоммуникационной сети "Интернет" по адресу sfo.fsrg.ru;

4) Главное управление Министерства внутренних дел Российской Федерации по Новосибирской области:

г. Новосибирск, ул. Октябрьская, 78, 8 (383) 232 75 70.

Сведения о местах нахождения, графике работы и справочных телефонах структурных подразделений Главного управления Министерства внутренних дел Российской Федерации по Новосибирской области можно узнать на официальном сайте в информационно-телекоммуникационной сети "Интернет" по адресу 54.мвд.рф;

5) Управление Федеральной службы по надзору в сфере защиты прав потребителей и благополучия человека по Новосибирской области:

г. Новосибирск, ул. Челюскинцев, д. 7а, телефон 8 (383) 220-26-78.

Сведения о местах нахождения, графике работы и справочных телефонах структурных подразделений Управления Федеральной службы по надзору в сфере защиты прав потребителей и благополучия человека по Новосибирской области можно узнать на официальном сайте в информационно-телекоммуникационной сети "Интернет" по адресу <http://54.rosпотреbnadzor.ru>.

7. Информация о правилах предоставления государственной услуги размещается:

в информационно-телекоммуникационных сетях общего пользования (в том числе на официальном сайте лицензирующего органа);

на информационных стендах лицензирующего органа;

в федеральной государственной информационной системе "Единый портал государственных и муниципальных услуг (функций)" по адресу: www.gosuslugi.ru (далее - Единый портал);

в филиалах ГАУ НСО «МФЦ».

Информация, размещаемая на официальном сайте лицензирующего органа в информационно-телекоммуникационной сети Интернет, на Едином портале и информационных стендах, обновляется по мере изменения действующего законодательства и справочных данных.

Для обеспечения удобства и доступности информации, размещаемой на информационных стендах, при изготовлении информационных материалов для стендов используется шрифт Times new Roman размером не менее 14.

8. Информация по вопросам предоставления государственной услуги, в том числе о ходе предоставления государственной услуги, предоставляется в устной (лично и (или) по телефону) и (или) письменной форме или в форме электронного документа (на Едином портале).

Государственные гражданские служащие лицензирующего органа, осуществляющие устное информирование, принимают все необходимые меры для полного и оперативного ответа на поставленные вопросы.

II. СТАНДАРТ ПРЕДОСТАВЛЕНИЯ ГОСУДАРСТВЕННОЙ УСЛУГИ

Наименование государственной услуги

9. Наименование государственной услуги - выдача лицензий на розничную продажу алкогольной продукции на территории Новосибирской области.

10. Лицензии выдаются отдельно на розничную продажу алкогольной продукции на территории Новосибирской области и розничную продажу алкогольной продукции при оказании услуг общественного питания на территории Новосибирской области (далее – лицензия).

Наименование исполнительного органа государственной власти Новосибирской области, непосредственно предоставляющего государственную услугу

11. Наименование исполнительного органа государственной власти Новосибирской области, непосредственно предоставляющего государственную услугу – министерство промышленности, торговли и развития предпринимательства Новосибирской области.

При предоставлении государственной услуги лицензирующий орган взаимодействует с:

1) Управлением Федеральной налоговой службы по Новосибирской области в целях получения сведений, подтверждающих факт внесения сведений о заявителе в Единый государственный реестр юридических лиц, а также факт постановки заявителя на налоговый учет, сведений об отсутствии задолженности по уплате налогов, сборов, страховых взносов, пеней и штрафов за нарушение законодательства Российской Федерации о налогах и сборах;

2) Управлением Федеральной службы государственной регистрации, кадастра и картографии по Новосибирской области в целях получения сведений о внесенных в Единый государственный реестр недвижимости записях о государственной регистрации прав заявителя в отношении стационарных торговых объектов и складских помещений, стационарных

объектов общественного питания;

3) Межрегиональным управлением Росалкогольрегулирования по Сибирскому федеральному округу в целях получения сведений об отсутствии не уплаченного в установленный срок административного штрафа, назначенного за правонарушения, предусмотренные Кодексом Российской Федерации об административных правонарушениях и совершенные в области производства и оборота этилового спирта, алкогольной и спиртосодержащей продукции;

4) Главным управлением Министерства внутренних дел Российской Федерации по Новосибирской области в целях получения сведений об отсутствии не уплаченного в установленный срок административного штрафа, назначенного за правонарушения, предусмотренные Кодексом Российской Федерации об административных правонарушениях и совершенные в области производства и оборота этилового спирта, алкогольной и спиртосодержащей продукции;

5) Управлением Федеральной службы по надзору в сфере защиты прав потребителей и благополучия человека по Новосибирской области в целях получения сведений, подтверждающих факт внесения сведений о заявителе в Реестр уведомлений о начале осуществления отдельных видов предпринимательской деятельности, сведений об отсутствии не уплаченного в установленный срок административного штрафа, назначенного за правонарушения, предусмотренные Кодексом Российской Федерации об административных правонарушениях и совершенные в области производства и оборота этилового спирта, алкогольной и спиртосодержащей продукции.

12. Запрещено требовать от заявителя осуществления действий, в том числе согласований, необходимых для получения государственной услуги и связанных с обращением в иные государственные органы и организации, за исключением получения услуг, включенных в перечень услуг, которые являются необходимыми и обязательными для предоставления областными исполнительными органами государственной власти Новосибирской области государственных услуг и предоставляются организациями, участвующими в предоставлении государственных услуг, утвержденный постановлением Правительством Новосибирской области от 02.06.2015 № 204-п "Об утверждении перечня услуг, которые являются необходимыми и обязательными для предоставления областными исполнительными органами государственной власти Новосибирской области государственных услуг и предоставляются организациями, участвующими в предоставлении государственных услуг, и установлении порядка определения размера платы за оказание услуг, которые являются необходимыми и обязательными для предоставления областными исполнительными органами государственной власти Новосибирской области государственных услуг".

Описание результата предоставления государственной услуги

13. Результатом предоставления государственной услуги являются:

- 1) выдача или отказ в выдаче лицензии;
- 2) продление или отказ в продлении срока действия лицензии.

Срок предоставления государственной услуги

14. Решение о выдаче лицензии или об отказе в ее выдаче принимается лицензирующим органом в течение 30 дней со дня получения заявления и всех необходимых документов.

В случае необходимости проведения дополнительной экспертизы указанный срок продлевается на период ее проведения, но не более чем на 30 дней.

Решение о выдаче лицензии или об отказе в ее выдаче с указанием причин отказа направляется заявителю в течение 3 рабочих дней после принятия соответствующего решения.

Решение о продлении срока действия лицензии или об отказе в продлении срока действия лицензии принимается лицензирующим органом в течение 30 дней со дня поступления заявления о продлении срока действия такой лицензии в порядке, установленном для выдачи лицензии.

В случае необходимости проведения дополнительной экспертизы указанный срок продлевается на период ее проведения, но не более чем на 30 дней.

В течение 3 рабочих дней после принятия решения о продлении срока действия лицензии или об отказе в продлении срока действия лицензии лицензирующий орган сообщает о своем решении заявителю, а в случае принятия решения об отказе в продлении срока действия такой лицензии и о причинах отказа.

Перечень нормативных правовых актов, регулирующих отношения, возникающие в связи с предоставлением государственной услуги

15. Предоставление государственной услуги осуществляется в соответствии с:

Федеральным законом от 27.07.2010 № 210-ФЗ "Об организации предоставления государственных и муниципальных услуг" ("Собрание законодательства Российской Федерации", 02.08.2010, № 31, ст. 4179);

Федеральным законом от 22.11.1995 № 171-ФЗ "О государственном регулировании производства и оборота этилового спирта, алкогольной и спиртосодержащей продукции и об ограничении потребления (распития) алкогольной продукции" ("Собрание законодательства Российской Федерации", 27.11.1995, № 48, ст. 4553) (далее – Федеральный закон № 171-ФЗ);

Налоговым кодексом Российской Федерации (часть вторая) от 05.08.2000 № 117-ФЗ ("Собрание законодательства Российской Федерации", 07.08.2000, № 32, ст. 3340);

Федеральным законом от 26.12.2008 № 294-ФЗ "О защите прав юридических лиц и индивидуальных предпринимателей при осуществлении государственного контроля (надзора) и муниципального контроля" ("Российская газета", № 266, 30.12.2008);

Федеральным законом от 06.04.2011 № 63-ФЗ "Об электронной подписи" ("Парламентская газета", № 17, 08-14.04.2011, "Российская газета",

№ 75, 08.04.2011, "Собрание законодательства РФ", 11.04.2011, № 15, ст. 2036).";

приказом Министерства экономического развития Российской Федерации от 30.04.2009 № 141 "О реализации положений Федерального закона "О защите прав юридических лиц и индивидуальных предпринимателей при осуществлении государственного контроля (надзора) и муниципального контроля" ("Российская газета", № 85, 14.05.2009) (далее – приказ Минэкономразвития № 141);

постановлением Губернатора Новосибирской области от 14.12.2011 № 325 "Об установлении требований к минимальному размеру оплаченного уставного капитала (уставного фонда) для организаций, осуществляющих розничную продажу алкогольной продукции на территории Новосибирской области (за исключением организаций общественного питания)" ("Советская Сибирь", № 243, 23.12.2011), (далее - постановление Губернатора Новосибирской области от 14.12.2011 № 325);

постановлением Правительства Новосибирской области от 23.12.2014 № 514-п "О министерстве промышленности, торговли и развития предпринимательства Новосибирской области" (Официальный сайт Правительства Новосибирской области <http://www.nso.ru>, 23.12.2014, Официальный интернет-портал правовой информации <http://www.pravo.gov.ru>, 24.12.2014, "Советская Сибирь", № 246, 26.12.2014);

постановлением Правительства Новосибирской области от 18.10.2010 № 176-п "Об утверждении порядка разработки и утверждения областными исполнительными органами государственной власти Новосибирской области административных регламентов предоставления государственных услуг" ("Советская Сибирь", 02.11.2010, № 213);

постановлением Правительства Новосибирской области от 01.08.2012 № 367-п "Об утверждении порядка подачи и рассмотрения жалоб на решения и действия (бездействие) областных исполнительных органов государственной власти Новосибирской области, предоставляющих государственные услуги, должностных лиц, государственных гражданских служащих областных исполнительных органов государственной власти Новосибирской области, предоставляющих государственные услуги" (Официальный сайт Правительства Новосибирской области <http://www.adm.nso.ru>, 02.08.2012).

Исчерпывающий перечень документов, необходимых
в соответствии с нормативными правовыми актами для
предоставления государственной услуги и услуг, которые являются
необходимыми и обязательными для предоставления государственной
услуги, подлежащих представлению заявителем

16. Для получения лицензии на розничную продажу алкогольной продукции на территории Новосибирской области заявитель представляет в лицензирующий орган:

1) заявление о выдаче лицензии с указанием полного и (или) сокращенного наименования и организационно-правовой формы юридического лица (организации), места его нахождения, адреса его электронной почты, по которому лицензирующий орган осуществляет переписку, направление решений, извещений, уведомлений с

использованием электронной подписи, мест нахождения его обособленных подразделений, осуществляющих лицензируемые виды деятельности, наименования банка и номера расчетного счета в банке, лицензируемого вида деятельности, который организация намерена осуществлять, вида продукции (в соответствии с пунктами 3 и 4 статьи 18 Федерального закона № 171-ФЗ), срока, на который испрашивается лицензия, по форме согласно приложению № 1 к административному регламенту.

В заявлении о выдаче лицензии, предусматривающей право розничной продажи алкогольной продукции, размещенной на бортах водных судов в качестве припасов в соответствии с правом Евразийского экономического союза и законодательством Российской Федерации о таможенном деле, вместо места нахождения обособленного подразделения указываются регистрационные данные водного судна, присвоенные ему в установленном порядке;

2) копии учредительных документов (с предъявлением оригиналов в случае, если копии документов не заверены нотариусом);

3) документ, подтверждающий наличие у заявителя уставного капитала (уставного фонда) в соответствии постановлением Губернатора Новосибирской области от 14.12.2011 № 325;

4) документы, подтверждающие наличие у заявителя стационарных торговых объектов и складских помещений в собственности, хозяйственном ведении, оперативном управлении или в аренде, срок которой определен договором и составляет один год и более (в случае, если указанные документы, относятся к объектам недвижимости, права на которые не зарегистрированы в Едином государственном реестре недвижимости);

5) в случае если от имени заявителя действует его уполномоченный представитель, к заявлению прилагается документ, подтверждающий полномочия такого лица на подписание и подачу от имени заявителя заявления и документов.

Документы, предусмотренные подпунктом 4 настоящего пункта, представляются заявителем на каждое обособленное подразделение, в котором планируется осуществление розничной продажи алкогольной продукции на территории Новосибирской области.

17. Для получения лицензии на розничную продажу алкогольной продукции при оказании услуг общественного питания на территории Новосибирской области заявитель представляет в лицензирующий орган:

1) заявление о выдаче лицензии с указанием полного и (или) сокращенного наименования и организационно-правовой формы юридического лица (организации), места его нахождения, адреса его электронной почты, по которому лицензирующий орган осуществляет переписку, направление решений, извещений, уведомлений с использованием электронной подписи, мест нахождения его обособленных подразделений, осуществляющих лицензируемые виды деятельности, наименования банка и номера расчетного счета в банке, лицензируемого вида деятельности, который организация намерена осуществлять, вида продукции (в соответствии с пунктами 3 и 4 статьи 18 Федерального закона № 171-ФЗ), срока, на который испрашивается лицензия, по форме согласно приложению № 2 к административному регламенту.

В заявлении о выдаче лицензии, предусматривающей право розничной продажи алкогольной продукции при оказании услуг общественного питания на железнодорожном, водном транспорте общего пользования междугороднего и международного сообщения, а также на железнодорожном, водном транспорте, не относящемся к транспорту общего пользования, вместо места нахождения обособленного подразделения указываются регистрационные данные вагона-ресторана (вагона-кафе, вагона-буфета, вагона-бара), водного судна, присвоенные им в установленном порядке для соответствующих транспортных средств);

2) копии учредительных документов (с предъявлением оригиналов в случае, если копии документов не заверены нотариусом);

3) документы, подтверждающие наличие у заявителя (за исключением бюджетных учреждений) стационарного объекта общественного питания в собственности, хозяйственном ведении, оперативном управлении или в аренде, срок которой определен договором и составляет один год и более (за исключением случаев, предусмотренных подпунктом 3 пункта 6, абзацем девятым пункта 10 статьи 16 Федерального закона № 171-ФЗ). Заявителем, являющимся бюджетным учреждением, представляются документы, подтверждающие наличие стационарного объекта общественного питания в оперативном управлении, безвозмездном пользовании или в аренде, срок которой определен договором и составляет один год и более (за исключением случаев, предусмотренных подпунктом 3 пункта 6, абзацем одиннадцатым пункта 10 статьи 16 Федерального закона № 171-ФЗ) (в случае, если указанные документы, относятся к объектам недвижимости (за исключением документа, подтверждающего наличие объекта общественного питания в безвозмездном пользовании), права на которые не зарегистрированы в Едином государственном реестре недвижимости);

4) документ, подтверждающий наличие у заявителя (за исключением бюджетных учреждений) в собственности, хозяйственном ведении, оперативном управлении или в аренде объекта общественного питания, который планируется использовать для предоставления услуг общественного питания (при выдаче лицензии в случае, предусмотренном подпунктом 2 пункта 6 статьи 16 Федерального закона № 171-ФЗ). Заявителем, являющимся бюджетным учреждением, представляются документы, подтверждающие наличие у заявителя в оперативном управлении, безвозмездном пользовании или в аренде объекта общественного питания, который планируется использовать для предоставления услуг общественного питания (при выдаче лицензии в случае, предусмотренном подпунктом 2 пункта 6 статьи 16 Федерального закона № 171-ФЗ);

5) документы, подтверждающие наличие у заявителя в собственности, хозяйственном ведении, оперативном управлении или в аренде вагона-ресторана (вагона-кафе, вагона-буфета, вагона-бара), водного судна, воздушного судна и (или) права заявителя оказывать в них услуги общественного питания (при выдаче лицензии, предусматривающей право розничной продажи алкогольной продукции при оказании услуг общественного питания на железнодорожном и водном транспорте общего пользования междугороднего и международного сообщения, а также на железнодорожном и водном транспорте, не относящемся к транспорту общего пользования, вместо места нахождения обособленного подразделения

указываются регистрационные данные вагона-ресторана (вагона-кафе, вагона-буфета, вагона-бара), водного судна, присвоенные им в установленном порядке для соответствующих транспортных средств);

б) в случае если от имени заявителя действует его уполномоченный представитель, к заявлению прилагается документ, подтверждающий полномочия такого лица на подписание и подачу от имени заявителя заявления и документов.

Документы, предусмотренные подпунктами 3, 4, 5 настоящего пункта, представляются заявителем на каждое обособленное подразделение, в котором планируется осуществление розничной продажи алкогольной продукции при оказании услуг общественного питания на территории Новосибирской области.

18. Срок действия лицензии продлевается по просьбе лицензиата на основании представляемого им в лицензирующий орган заявления в письменной форме о продлении срока действия такой лицензии, по форме согласно приложению № 3, № 4 к административному регламенту.

19. Формы заявлений могут быть получены заявителем при личном обращении в лицензирующий орган, ГАУ НСО «МФЦ», в электронном виде на сайте лицензирующего органа, распечатаны с Единого портала.

Исчерпывающий перечень документов, необходимых в соответствии с нормативными правовыми актами для предоставления государственной услуги, которые находятся в распоряжении государственных органов, участвующих в предоставлении государственной услуги, и которые заявитель вправе представить

20. Для получения лицензии на розничную продажу алкогольной продукции на территории Новосибирской области заявитель вправе представить следующие документы:

1) копию документа о государственной регистрации организации - юридического лица;

2) копию документа о постановке организации на учет в налоговом органе и постановке на учет в налоговом органе юридического лица по месту нахождения его обособленного объекта;

3) копию документа об уплате государственной пошлины за предоставление лицензии;

4) документы, подтверждающие наличие у заявителя стационарных торговых объектов и складских помещений в собственности, хозяйственном ведении, оперативном управлении или в аренде, срок которой определен договором и составляет один год и более (в случае, если указанные объекты относятся к объектам недвижимости, права на которые зарегистрированы в Едином государственном реестре недвижимости).

21. Для получения лицензии на розничную продажу алкогольной продукции при оказании услуг общественного питания на территории Новосибирской области заявитель вправе представить:

1) документы, предусмотренные подпунктами 1-3 пункта 20 административного регламента;

2) документы, подтверждающие наличие у заявителя (за исключением

бюджетных учреждений) стационарного объекта общественного питания в собственности, хозяйственном ведении, оперативном управлении или в аренде, срок которой определен договором и составляет один год и более (за исключением случаев, предусмотренных подпунктом 3 пункта 6, абзацем девятым пункта 10 статьи 16 Федерального закона № 171-ФЗ); заявителем, являющимся бюджетным учреждением - документы, подтверждающие наличие стационарного объекта общественного питания в оперативном управлении, безвозмездном пользовании или в аренде, срок которой определен договором и составляет один год и более (за исключением случаев, предусмотренных подпунктом 3 пункта 6, абзацем одиннадцатым пункта 10 статьи 16 Федерального закона № 171-ФЗ) (в случае, если указанные документы, относятся к объектам недвижимости (за исключением документа, подтверждающего наличие объекта общественного питания в безвозмездном пользовании), права на которые зарегистрированы в Едином государственном реестре недвижимости);

3) копию уведомления о начале предоставления услуг общественного питания.

22. В случае продления срока действия лицензии заявитель вправе представить:

1) копию документа об уплате государственной пошлины за продление срока действия лицензии;

2) справку об отсутствии задолженности по уплате налогов, сборов, страховых взносов, пеней и штрафов за нарушение законодательства Российской Федерации о налогах и сборах.

23. В случае если документы, указанные в пунктах 20-22 административного регламента, не представлены заявителем, в рамках межведомственного информационного взаимодействия лицензирующим органом запрашиваются:

1) в Управлении Федеральной налоговой службы по Новосибирской области - сведения:

а) подтверждающие факт внесения сведений о заявителе в Единый государственный реестр юридических лиц;

б) подтверждающие факт постановки заявителя на налоговый учет и постановки на налоговый учет заявителя по месту нахождения его обособленных объектов;

в) об отсутствии задолженности по уплате налогов, сборов, страховых взносов, пеней и штрафов за нарушение законодательства Российской Федерации о налогах и сборах;

2) в Управлении Федеральной службы государственной регистрации, кадастра и картографии по Новосибирской области - сведения, внесенные в Единый государственный реестр недвижимости, а именно:

а) о наличии у заявителя стационарных торговых объектов и складских помещений в собственности, хозяйственном ведении, оперативном управлении или в аренде, срок которой определен договором и составляет один год и более;

б) о наличии у заявителя (за исключением бюджетных учреждений) стационарного объекта общественного питания в собственности, хозяйственном ведении, оперативном управлении или в аренде, срок которой определен договором и составляет один год и более (за исключением

случаев, предусмотренных подпунктом 3 пункта 6, абзацем девятым пункта 10 статьи 16 Федерального закона № 171-ФЗ); в случае если заявителем является бюджетное учреждение - сведения о наличии стационарного объекта общественного питания в оперативном управлении, безвозмездном пользовании или в аренде, срок которой определен договором и составляет один год и более (за исключением случаев, предусмотренных подпунктом 3 пункта 6, абзацем одиннадцатым пункта 10 статьи 16 Федерального закона № 171-ФЗ);

3) в Управлении федеральной службы по надзору в сфере защиты прав потребителей и благополучия человека по Новосибирской области - сведения, подтверждающие факт внесения сведений о заявителе в Реестр уведомлений о начале осуществления отдельных видов предпринимательской деятельности (в случае рассмотрения заявления о выдаче лицензии на розничную продажу алкогольной продукции при оказании услуг общественного питания на территории Новосибирской области).

24. В случае если копии документов, указанных в подпункте 3 пункта 20, подпункте 1 пункта 22 административного регламента, не представлены заявителем, лицензирующий орган проверяет факт уплаты заявителем государственной пошлины с использованием информации об уплате государственной пошлины, содержащейся в Государственной информационной системе о государственных и муниципальных платежах.

25. Непредставление заявителем документов, указанных в пунктах 20-22 административного регламента, не является основанием для отказа в предоставлении государственной услуги.

Указание на запрет требовать от заявителя

26. Лицензирующий орган не вправе требовать от заявителя:

1) представления документов и информации или осуществления действий, представление или осуществление которых не предусмотрено нормативными правовыми актами, регуливающими отношения, возникающие в связи с предоставлением государственной услуги;

2) представления документов и информации, которые в соответствии с нормативными правовыми актами Российской Федерации, нормативными правовыми актами Новосибирской области и муниципальными правовыми актами находятся в распоряжении лицензирующего органа, иных государственных органов, органов местного самоуправления и (или) подведомственных государственным органам и органам местного самоуправления организаций, участвующих в предоставлении государственных или муниципальных услуг, за исключением документов, указанных в части 6 статьи 7 Федерального закона от 27.07.2010 № 210-ФЗ "Об организации предоставления государственных и муниципальных услуг".

Исчерпывающий перечень оснований
для отказа в приеме документов, необходимых
для предоставления государственной услуги

27. Основания для отказа в приеме документов, необходимых для предоставления государственной услуги, отсутствуют.

Исчерпывающий перечень оснований для приостановления
или отказа в предоставлении государственной услуги

28. Основания для приостановления государственной услуги отсутствуют.

29. Основаниями для отказа в предоставлении государственной услуги являются:

1) несоответствие заявителя лицензионным требованиям, установленным в соответствии с положениями статей 2, 8, 9, 10.1, 11, 16, 19, 20, 25 и 26 Федерального закона № 171-ФЗ;

2) наличие у заявителя на первое число месяца и не погашенной на дату поступления в лицензирующий орган заявления о выдаче лицензии задолженности по уплате налогов, сборов, страховых взносов, а также пеней и штрафов за нарушение законодательства Российской Федерации о налогах и сборах, подтвержденной справкой налогового органа в форме электронного документа, полученной с использованием информационно-телекоммуникационных сетей общего пользования, в том числе информационно-телекоммуникационной сети "Интернет", по запросу лицензирующего органа;

3) выявление в представленных документах недостоверной, искаженной, а также неполной информации в случае, если такая неполная информация не позволяет установить соответствие заявителя лицензионным требованиям, установленным в соответствии с положениями статей Федерального закона № 171-ФЗ, указанных в подпункте 1 настоящего пункта административного регламента;

4) наличие у заявителя на дату поступления в лицензирующий орган заявления о выдаче лицензии не уплаченного в установленный срок административного штрафа, назначенного за правонарушения, предусмотренные Кодексом Российской Федерации об административных правонарушениях и совершенные в области производства и оборота этилового спирта, алкогольной и спиртосодержащей продукции.

Перечень услуг, которые являются необходимыми и обязательными для предоставления государственной услуги, в том числе сведения о документе (документах), выдаваемом (выдаваемых) организациями, участвующими в предоставлении государственной услуги

30. При предоставлении государственной услуги получение услуг, необходимых и обязательных для предоставления государственной услуги, не требуется.

Порядок, размер и основания взимания
государственной пошлины или иной платы, взимаемой
за предоставление государственной услуги

31. За предоставление государственной услуги взимается

государственная пошлина в размере, установленном абзацем 24 подпункта 94 пункта 1 статьи 333.33 Налогового кодекса Российской Федерации.

Реквизиты для оплаты государственной пошлины размещены на официальном сайте лицензирующего органа по адресу www.minprp.nso.ru.

Максимальный срок ожидания в очереди при подаче запроса о предоставлении государственной услуги, услуги, предоставляемой организацией, участвующей в предоставлении государственной услуги, и при получении результата предоставления таких услуг

32. Максимальный срок ожидания в очереди при подаче заявления о предоставлении государственной услуги и при получении документов, являющихся результатом государственной услуги, не более 15 минут.

Срок и порядок регистрации запроса заявителя о предоставлении государственной услуги и услуги, предоставляемой организацией, участвующей в предоставлении государственной услуги, в том числе в электронной форме

33. Заявление и документы, поступившие от заявителя в лицензирующий орган (в том числе представленные в форме электронного документа) для получения государственной услуги, регистрируются в течение 1 (одного) рабочего дня с даты их поступления в лицензирующий орган.

34. Регистрация заявления и документов, необходимых для предоставления государственной услуги, осуществляется должностными лицами лицензирующего органа, в служебные обязанности которых входит регистрация заявлений о предоставлении государственной услуги в день их подачи в лицензирующий орган заявителем или сотрудником ГАУ НСО «МФЦ».

Оригинал заявления приобщается к лицензионному делу. Копия заявления с отметкой о дате регистрации вручается лично заявителю либо направляется в его адрес в виде почтового отправления или в форме электронного документа (в зависимости от способа направления, указанного в заявлении).

Требования к помещениям, в которых предоставляются государственная услуга, услуга, предоставляемая организацией, участвующей в предоставлении государственной услуги

35. Места предоставления государственной услуги должны соответствовать комфортным условиям для заявителей и оптимальным условиям работы государственных гражданских служащих.

Места предоставления государственной услуги включают места для ожидания, информирования, получения информации и заполнения необходимых документов, приема заявителей, которые оборудуются противопожарной системой и средствами пожаротушения, системой оповещения о возникновении чрезвычайной ситуации.

36. Места ожидания оборудуются стульями, кресельными секциями, скамьями, а также столами (стойками) для составления заявлений,

объяснений, ходатайств, обеспечиваются бумагой и канцелярскими принадлежностями в количестве, достаточном для оформления документов.

Количество мест ожидания определяется исходя из фактической нагрузки и возможностей для их размещения в здании.

37. Здание, в котором находится лицензирующий орган, расположено с учетом пешеходной доступности (не более 10 минут пешком) для заявителей от остановок общественного транспорта. На территории, прилегающей к зданию, в котором находится лицензирующий орган, имеются места для парковки автотранспортных средств. Доступ заявителей к парковочным местам является бесплатным.

Входы в здание, в котором находится лицензирующий орган, оборудуются пандусами, расширенными проходами, позволяющими обеспечить беспрепятственный доступ инвалидов, включая инвалидов, использующих кресла-коляски и собак-проводников.

38. Прием заявителей осуществляется в кабинетах, которые оборудуются информационными табличками с указанием:

- номера кабинета;

- фамилии, имени и отчества государственного гражданского служащего, осуществляющего предоставление государственной услуги.

Рабочие места государственных гражданских служащих, предоставляющих государственную услугу, оборудуются столами, стульями, компьютерами и оргтехникой, позволяющими своевременно и в полном объеме предоставлять государственную услугу.

39. Требования к размещению и оформлению визуальной, текстовой и мультимедийной информации о порядке предоставления государственной услуги.

Визуальная текстовая информация, размещаемая на информационных стендах, обновляется по мере изменения действующего законодательства, регулирующего предоставление государственной услуги, и изменения справочных сведений.

Информационные стенды, столы (стойки) размещаются в местах, обеспечивающих свободный доступ к ним. При изготовлении информационных материалов для стендов используется шрифт Times New Roman размером не менее 14.

Мультимедийной информации о порядке предоставления государственной услуги не предусмотрено.

40. Требования к помещениям, в которых предоставляются услуги организаций, участвующих в предоставлении государственной услуги, должны соответствовать общим требованиям, предъявляемым к помещениям, в которых предоставляются государственные услуги.

Показатели доступности и качества государственной услуги

41. Показателем доступности государственной услуги является обеспечение следующих условий:

- 1) пешеходная доступность от остановок общественного транспорта до места предоставления государственной услуги;

- 2) беспрепятственный доступ к местам предоставления государственной услуги для маломобильных групп граждан (входы в помещения оборудуются

пандусами, расширенными проходами, позволяющими обеспечить беспрепятственный доступ маломобильных групп граждан, включая инвалидов, использующих кресла-коляски и собак-проводников), а также допуск сурдопереводчиков и тифлосурдопереводчиков;

3) оборудование мест для бесплатной парковки транспортных средств, в том числе не менее 10 процентов мест (но не менее 1 места) - для транспортных средств, управляемых инвалидами I, II групп, а также инвалидами III группы и транспортных средств, перевозящих таких инвалидов и (или) детей-инвалидов, на территории, прилегающей к месту предоставления государственной услуги;

4) размещение информации об услуге на Едином портале, в ГАУ НСО «МФЦ»;

5) сопровождение инвалидов, имеющих стойкие расстройства функции зрения и самостоятельного передвижения, и оказание им помощи в местах предоставления государственной услуги;

6) оказание сотрудниками лицензирующего органа помощи инвалидам в преодолении барьеров, препятствующих получению ими государственной услуги наравне с другими лицами, включая сопровождение к местам предоставления государственной услуги;

7) обеспечение возможности для заявителей просмотра сведений о ходе предоставления государственной услуги через "Личный кабинет" на Едином портале.

42. Показателями качества государственной услуги являются:

1) своевременность и полнота предоставления государственной услуги;

2) отсутствие обоснованных жалоб на действия (бездействие) должностных лиц и государственных служащих лицензирующего органа.

43. При предоставлении государственной услуги заявитель взаимодействует с должностными лицами и государственными служащими лицензирующего органа:

1) при получении консультации - продолжительность взаимодействия составляет не более 15 минут;

2) при приеме документов - продолжительность взаимодействия составляет не более 1 часа;

3) при выдаче лицензии - продолжительность взаимодействия составляет не более 15 минут.

Иные требования, в том числе учитывающие особенности предоставления государственной услуги в многофункциональных центрах предоставления государственных и муниципальных услуг и особенности предоставления государственной услуги в электронной форме

44. Заявление на предоставление государственной услуги в форме электронного документа может быть направлено в лицензирующий орган через Единый портал в случае, если заявитель имеет доступ к "Личному кабинету". Направление заявления осуществляется заявителем в соответствии с инструкциями, размещенными на Едином портале.

45. Иные требования для предоставления государственной услуги в ГАУ НСО «МФЦ» отсутствуют.

III. СОСТАВ, ПОСЛЕДОВАТЕЛЬНОСТЬ И СРОКИ ВЫПОЛНЕНИЯ АДМИНИСТРАТИВНЫХ ПРОЦЕДУР, ТРЕБОВАНИЯ К ПОРЯДКУ ИХ ВЫПОЛНЕНИЯ, В ТОМ ЧИСЛЕ ОСОБЕННОСТИ ВЫПОЛНЕНИЯ АДМИНИСТРАТИВНЫХ ПРОЦЕДУР В ЭЛЕКТРОННОЙ ФОРМЕ, А ТАКЖЕ ОСОБЕННОСТИ ВЫПОЛНЕНИЯ АДМИНИСТРАТИВНЫХ ПРОЦЕДУР В МНОГОФУНКЦИОНАЛЬНЫХ ЦЕНТРАХ ПРЕДОСТАВЛЕНИЯ ГОСУДАРСТВЕННЫХ И МУНИЦИПАЛЬНЫХ УСЛУГ

46. Предоставление государственной услуги включает в себя следующие административные процедуры:

1) выдача лицензии:

- прием и регистрация заявления о выдаче лицензии;
- формирование и направление запросов документов и (или) информации, необходимых в соответствии с нормативными правовыми актами для предоставления государственной услуги, находящихся в распоряжении государственных органов;

- подготовка распоряжения о проведении документарной проверки и внеплановой выездной проверки;

- проведение документарной проверки и внеплановой выездной проверки;

- принятие решения о выдаче или об отказе в выдаче лицензии;

- выдача лицензии.

2) продление срока действия лицензии:

- прием и регистрация заявления о продлении срока действия лицензии;
- формирование и направление запросов документов и (или) информации, необходимых в соответствии с нормативными правовыми актами для предоставления государственной услуги, находящихся в распоряжении государственных органов;

- подготовка распоряжения о проведении документарной проверки и внеплановой выездной проверки;

- проведение документарной проверки и внеплановой выездной проверки;

- принятие решения о продлении срока действия или об отказе в продлении срока действия лицензии;

- выдача лицензии с отметкой о продлении срока действия лицензии.

Блок-схемы предоставления государственной услуги приводятся в приложениях № 5 - № 6 к административному регламенту.

47. Через ГАУ НСО «МФЦ», Единый портал заявителю обеспечивается возможность:

1) получения информации о правилах предоставления государственной услуги;

2) подачи заявления и документов для предоставления государственной услуги;

3) подачи жалобы на решения и действия (бездействие) должностного лица либо государственного служащего лицензирующего органа.

Через ГАУ НСО «МФЦ» заявителю обеспечивается возможность получения результата предоставления государственной услуги.

Взаимодействие между ГАУ НСО «МФЦ» и лицензирующим органом осуществляется в соответствии с соглашением, заключенным между лицензирующим органом и ГАУ НСО «МФЦ».

Выдача лицензии

Прием и регистрация заявления о выдаче лицензии

48. Основанием для начала административной процедуры является поступление в лицензирующий орган, ГАУ НСО «МФЦ» или через Единый портал заявления о выдаче лицензии и прилагаемых к нему документов (далее - заявление).

Должностным лицом, ответственным за прием и регистрацию заявления, является государственный гражданский служащий лицензирующего органа, в служебные обязанности которого входит выполнение данного административного действия.

Должностное лицо при приеме заявления проверяет достоверность сведений, содержащихся в заявлении, и комплектность представленных к заявлению документов. Если представленные копии документов, предусмотренные административным регламентом, не заверены в установленном законом порядке, а копии учредительных документов не заверены нотариусом, должностное лицо сверяет представленные экземпляры оригиналов и копии документов, выполняет на них надпись об их соответствии подлинным экземплярам, заверяет своей подписью.

Должностное лицо при приеме заявления проставляет отметки на заявлении (дата приема, входящий номер), формирует лицензионное дело.

Оригинал заявления приобщается к лицензионному делу. Копия заявления с отметкой о дате регистрации вручается лично заявителю либо направляется в его адрес в виде почтового отправления или в форме электронного документа (в зависимости от способа направления, указанного в заявлении).

Срок приема и регистрации заявления составляет 1 рабочий день со дня поступления заявления.

Формирование и направление запросов документов и (или) информации, необходимых в соответствии с нормативными правовыми актами для предоставления государственной услуги, находящихся в распоряжении государственных органов

49. Основанием для начала выполнения административной процедуры является поступление и регистрация в лицензирующем органе заявления.

Должностным лицом, ответственным за направление запроса в органы, участвующие в предоставлении государственной услуги, является государственный гражданский служащий лицензирующего органа, в служебные обязанности которого входит выполнение данного административного действия.

50. В случае если документы, указанные в пунктах 20, 21 административного регламента, не представлены заявителем, должностное лицо принимает решение о формировании и направлении межведомственных

запросов в Управление Федеральной налоговой службы по Новосибирской области, Управление Федеральной службы государственной регистрации, кадастра и картографии по Новосибирской области, Управление федеральной службы по надзору в сфере защиты прав потребителей и благополучия человека по Новосибирской области.

В целях получения сведений об отсутствии не уплаченного в установленный срок административного штрафа, назначенного за правонарушения, предусмотренные Кодексом Российской Федерации об административных правонарушениях и совершенные в области производства и оборота этилового спирта, алкогольной и спиртосодержащей продукции должностное лицо направляет межведомственные запросы в Межрегиональное управление Росалкогольрегулирования по Сибирскому федеральному округу, Главное управление Министерства внутренних дел России по Новосибирской области, Управление федеральной службы по надзору в сфере защиты прав потребителей и благополучия человека по Новосибирской области.

51. Направление межведомственного запроса и направление ответа на межведомственный запрос допускаются только в целях, связанных с предоставлением государственной услуги.

52. Межведомственный запрос формируется в электронной форме и направляется по каналам системы межведомственного электронного взаимодействия.

53. Максимальный срок выполнения данного действия составляет 1 рабочий день.

54. Срок подготовки и направления ответа на межведомственный запрос не может превышать пять рабочих дней со дня поступления межведомственного запроса в уполномоченные федеральные органы исполнительной власти.

55. Критерием принятия решения является непредставление заявителем документов, указанных в пунктах 20, 21 административного регламента и зарегистрированное заявление.

Результатом исполнения административной процедуры является получение запрашиваемых документов или информации.

Распечатанный ответ на межведомственный запрос приобщается к лицензионному делу.

Подготовка распоряжения о проведении документарной проверки и внеплановой выездной проверки

56. В отношении заявителя, проводятся документарные проверки и внеплановые выездные проверки без согласования с органами прокуратуры.

Основанием для начала административной процедуры является прием и регистрация заявления и документов, необходимых для предоставления государственной услуги.

Должностным лицом, ответственным за подготовку распоряжения о проведении документарной проверки и внеплановой выездной проверки, является государственный гражданский служащий лицензирующего органа, в служебные обязанности которого входит выполнение данного административного действия.

Должностное лицо подготавливает проект решения о проведении документарной проверки и внеплановой выездной проверки, по типовой форме, утвержденной приказом Минэкономразвития Российской Федерации от 30.04.2009 № 141. Решение оформляется в форме распоряжения. Распоряжение приобщается к лицензионному делу.

Срок подготовки распоряжения о проведении документарной проверки и внеплановой выездной проверки составляет один рабочий день.

Распоряжение о проведении документарной проверки и внеплановой выездной проверки согласовывается с начальником отдела лицензирования, подписывается руководителем лицензирующего органа.

Результатом административной процедуры является подписанное руководителем лицензирующего органа распоряжение о проведении документарной проверки и внеплановой выездной проверки.

Проведение документарной проверки и внеплановой выездной проверки

57. Основанием для начала административной процедуры является подписанное распоряжение о проведении документарной проверки и внеплановой выездной проверки.

Должностным лицом, ответственным за проведение документарной проверки и внеплановой выездной проверки является государственный гражданский служащий лицензирующего органа, определенный распоряжением о проведении документарной проверки и внеплановой выездной проверки.

58. Предметом документарной проверки являются сведения, содержащиеся в представленных заявлении и документах, в целях оценки соответствия таких сведений лицензионным требованиям.

Предметом внеплановой выездной проверки является соответствие лицензионным требованиям помещений, зданий, сооружений, которые заявитель предполагает использовать при осуществлении лицензируемого вида деятельности.

59. О проведении внеплановой выездной проверки должностное лицо, ответственное за проведение проверки, уведомляет заявителя не менее чем за двадцать четыре часа до начала ее проведения любым доступным способом, в том числе посредством электронного документа, подписанного усиленной квалифицированной электронной подписью и направленного по адресу электронной почты заявителя, если такой адрес содержится соответственно в едином государственном реестре юридических лиц либо ранее был представлен заявителем в лицензирующий орган.

60. Должностное лицо в ходе проведения документарной проверки и внеплановой выездной проверки устанавливает:

1) полноту и достоверность содержащихся в заявлении и прилагаемых к нему документах сведений путем сопоставления представленных сведений со сведениями о заявителе, полученными лицензирующим органом путем межведомственного взаимодействия, указанными в пунктах 23, 24 административного регламента;

2) наличие оплаченного уставного капитала (при рассмотрении заявления о выдаче лицензии на розничную продажу алкогольной продукции на территории Новосибирской области);

3) уплату государственной пошлины в размерах, указанных в пункте 31 административного регламента;

4) отсутствие у заявителя на дату поступления в лицензирующий орган заявления о выдаче лицензии не уплаченного в установленный срок административного штрафа, назначенного за правонарушения, предусмотренные Кодексом Российской Федерации об административных правонарушениях и совершенные в области производства и оборота этилового спирта, алкогольной и спиртосодержащей продукции;

5) отсутствие задолженности по уплате налогов, сборов, страховых взносов, а также пеней и штрафов за нарушение законодательства Российской Федерации о налогах и сборах;

б) наличие у заявителя стационарных торговых объектов и складских помещений в собственности, хозяйственном ведении, оперативном управлении или в аренде, срок которой определен договором и составляет один год и более;

7) наличие у заявителя стационарного объекта общественного питания в собственности, хозяйственном ведении, оперативном управлении или в аренде, срок которой определен договором и составляет один год и более (за исключением случаев, предусмотренных подпунктом 3 пункта 6, абзацем девятым пункта 10 статьи 16 Федерального закона 171-ФЗ); у заявителя, являющегося бюджетным учреждением - наличие стационарного объекта общественного питания в оперативном управлении, безвозмездном пользовании или в аренде, срок которой определен договором и составляет один год и более (за исключением случаев, предусмотренных подпунктом 3 пункта 6, абзацем одиннадцатым пункта 10 статьи 16 Федерального закона № 171-ФЗ);

8) наличие у заявителя в собственности, хозяйственном ведении, оперативном управлении или в аренде объекта общественного питания, который планируется использовать для предоставления услуг общественного питания (при выдаче лицензии в случае, предусмотренном подпунктом 2 пункта 6 статьи 16 Федерального закона № 171-ФЗ); у заявителя, являющегося бюджетным учреждением - наличие в оперативном управлении, безвозмездном пользовании или в аренде объекта общественного питания, который планируется использовать для предоставления услуг общественного питания (при выдаче лицензии в случае, предусмотренном подпунктом 2 пункта 6 статьи 16 Федерального закона № 171-ФЗ);

9) наличие у заявителя в собственности, хозяйственном ведении, оперативном управлении или в аренде вагона-ресторана (вагона-кафе, вагона-буфета, вагона-бара), водного судна, воздушного судна и (или) права заявителя оказывать в них услуги общественного питания (при выдаче лицензии, предусматривающей право розничной продажи алкогольной продукции при оказании услуг общественного питания на железнодорожном и водном транспорте общего пользования междугороднего и международного сообщения, а также на железнодорожном и водном транспорте, не относящемся к транспорту общего пользования, вместо места

нахождения обособленного подразделения указываются регистрационные данные вагона-ресторана (вагона-кафе, вагона-буфета, вагона-бара), водного судна, присвоенные им в установленном порядке для соответствующих транспортных средств).

Срок проведения каждой из указанных проверок не может превышать двадцать рабочих дней.

61. Непосредственно после завершения документарной проверки и внеплановой выездной проверки должностное лицо составляет акт проверки в двух экземплярах по форме, утвержденной приказом Минэкономразвития № 141.

Один экземпляр акта проверки с копиями приложений вручается руководителю, иному должностному лицу или уполномоченному представителю заявителя под расписку об ознакомлении либо об отказе в ознакомлении с актом проверки. В случае отсутствия руководителя, иного должностного лица или уполномоченного представителя заявителя, а также в случае отказа проверяемого лица дать расписку об ознакомлении либо об отказе в ознакомлении с актом проверки акт направляется заказным почтовым отправлением с уведомлением о вручении, которое приобщается к экземпляру акта проверки, хранящемуся в лицензионном деле. При наличии согласия проверяемого лица на осуществление взаимодействия в электронной форме в рамках лицензионного контроля акт проверки может быть направлен в форме электронного документа, подписанного усиленной квалифицированной электронной подписью лица, составившего данный акт, руководителю, иному должностному лицу или уполномоченному представителю заявителя. При этом акт, направленный в форме электронного документа, подписанного усиленной квалифицированной электронной подписью лица, составившего данный акт, проверяемому лицу способом, обеспечивающим подтверждение получения указанного документа, считается полученным проверяемым лицом.

Принятие решения о выдаче или об отказе в выдаче лицензии

62. Основанием для начала административной процедуры является составление акта проверки.

Должностное лицо, составившее акт проверки оформляет проект решения о выдаче лицензии или об отказе в выдаче лицензии, с учетом результатов документарной проверки и внеплановой выездной проверки.

63. Решения о выдаче лицензии или об отказе в выдаче лицензии принимает руководитель лицензирующего органа по основаниям, указанным в пункте 29 административного регламента.

64. Решение о выдаче лицензии и лицензия подписывается руководителем лицензирующего органа одновременно. Копия лицензии приобщается к материалам лицензионного дела.

Решение о выдаче лицензии или об отказе в выдаче лицензии оформляется и приобщается к материалам лицензионного дела.

65. Решение о выдаче лицензии или об отказе в ее выдаче с указанием причин отказа в письменной форме направляется заявителю в течение трех рабочих дней после принятия соответствующего решения. В случае если в

заявлении о выдаче лицензии было указано на необходимость направления решения о выдаче лицензии или об отказе в ее выдаче в форме электронного документа, лицензирующий орган направляет заявителю соответствующее решение в форме электронного документа.

66. Результатом административной процедуры является подписанное решение о выдаче лицензии и лицензия или решение об отказе в выдаче лицензии.

Выдача лицензии

67. Основанием для начала административной процедуры является подписанное решение о выдаче лицензии и лицензия.

Должностным лицом, ответственным за выдачу лицензии, является государственный гражданский служащий лицензирующего органа, в служебные обязанности которого входит выполнение данного административного действия.

Должностное лицо при выдаче лицензии проверяет документ, удостоверяющий личность представителя заявителя; проверяет полномочия представителя заявителя на получение лицензии.

Срок выдачи лицензии - в день обращения заявителя после подписания решения о выдаче лицензии и лицензия.

Способом фиксации результата выполнения административной процедуры является регистрация лицензии в реестре лицензий в электронной форме.

Продление срока действия лицензии

Прием и регистрация заявления о продлении срока действия лицензии

68. Основанием для начала административной процедуры является поступление в лицензирующий орган, ГАУ НСО «МФЦ» или через Единый портал заявления о продлении срока действия лицензии (далее - заявление).

Должностным лицом, ответственным за прием и регистрацию заявления, является государственный гражданский служащий лицензирующего органа, в служебные обязанности которого входит выполнение данного административного действия.

Должностное лицо при приеме заявления проставляет отметки на заявлении (дата приема, входящий номер), формирует лицензионное дело.

Оригинал заявления приобщается к лицензионному делу. Копия заявления с отметкой о дате регистрации вручается лично заявителю либо направляется в его адрес в виде почтового отправления или в форме электронного документа (в зависимости от способа направления, указанного в заявлении).

Срок приема и регистрации заявления составляет 1 рабочий день со дня поступления заявления.

Формирование и направление запросов документов и (или) информации, необходимых в соответствии с нормативными правовыми актами для предоставления государственной услуги,

69. Основанием для начала выполнения административной процедуры является поступление и регистрация в лицензирующем органе заявления.

Должностным лицом, ответственным за направление запроса в органы, участвующие в предоставлении государственной услуги, является государственный гражданский служащий лицензирующего органа, в служебные обязанности которого входит выполнение данного административного действия.

70. В случае если документы, указанные в подпункте 2 пункта 22 административного регламента, не представлены заявителем, должностное лицо принимает решение о формировании и направлении межведомственного запроса в Управление Федеральной налоговой службы по Новосибирской области.

В целях получения сведений о соответствии заявителя лицензионным требованиям должностное лицо направляет межведомственные запросы в Управление Федеральной налоговой службы по Новосибирской области, Управление Федеральной службы государственной регистрации, кадастра и картографии по Новосибирской области, Управление федеральной службы по надзору в сфере защиты прав потребителей и благополучия человека по Новосибирской области.

В целях получения сведений об отсутствии не уплаченного в установленный срок административного штрафа, назначенного за правонарушения, предусмотренные Кодексом Российской Федерации об административных правонарушениях и совершенные в области производства и оборота этилового спирта, алкогольной и спиртосодержащей продукции должностное лицо направляет межведомственные запросы в Межрегиональное управление Росалкогольрегулирования по Сибирскому федеральному округу, Главное управление Министерства внутренних дел Российской Федерации по Новосибирской области, Управление федеральной службы по надзору в сфере защиты прав потребителей и благополучия человека по Новосибирской области.

71. Направление межведомственного запроса и направление ответа на межведомственный запрос допускаются только в целях, связанных с предоставлением государственной услуги.

72. Межведомственный запрос формируется в электронной форме и направляется по каналам системы межведомственного электронного взаимодействия.

73. Максимальный срок выполнения данного действия составляет 1 рабочий день.

74. Срок подготовки и направления ответа на межведомственный запрос не может превышать пять рабочих дней со дня поступления межведомственного запроса в уполномоченные федеральные органы исполнительной власти.

75. Критерием принятия решения является непредставление заявителем документов, указанных в подпункте 2 пункта 22 административного регламента и зарегистрированное заявление.

Результатом исполнения административной процедуры является получение запрашиваемых документов или информации.

Распечатанный ответ на межведомственный запрос приобщается к лицензионному делу.

Подготовка распоряжения о проведении документарной проверки и внеплановой выездной проверки

76. В отношении заявителя, проводятся документарные проверки и внеплановые выездные проверки без согласования с органами прокуратуры.

Основанием для начала административной процедуры является прием и регистрация заявления, необходимого для предоставления государственной услуги.

77. Должностным лицом, ответственным за подготовку распоряжения о проведении документарной проверки и внеплановой выездной проверки, является государственный гражданский служащий лицензирующего органа, в служебные обязанности которого входит выполнение данного административного действия.

Должностное лицо подготавливает проект решения о проведении документарной проверки и внеплановой выездной проверки, по типовой форме, утвержденной приказом Минэкономразвития Российской Федерации от 30.04.2009 № 141. Решение оформляется в форме распоряжения. Распоряжение приобщается к лицензионному делу.

78. Срок подготовки распоряжения о проведении документарной проверки и внеплановой выездной проверки составляет один рабочий день.

Распоряжение о проведении документарной проверки и внеплановой выездной проверки согласовывается с начальником отдела лицензирования, подписывается руководителем лицензирующего органа.

Результатом административной процедуры является подписанное руководителем лицензирующего органа распоряжение о проведении документарной проверки и внеплановой выездной проверки.

Проведение документарной проверки и внеплановой выездной проверки

79. Основанием для начала административной процедуры является подписанное распоряжение о проведении документарной проверки и внеплановой выездной проверки.

Должностным лицом, ответственным за проведение документарной проверки и внеплановой выездной проверки является государственный гражданский служащий лицензирующего органа, определенный распоряжением о проведении документарной проверки и внеплановой выездной проверки.

80. Предметом документарной проверки являются сведения, содержащиеся в представленных заявлении и документах, в целях оценки соответствия таких сведений лицензионным требованиям.

Предметом внеплановой выездной проверки является соответствие лицензионным требованиям помещений, зданий, сооружений, которые заявитель предполагает использовать при осуществлении лицензируемого вида деятельности.

О проведении внеплановой выездной проверки должностное лицо, ответственное за проведение проверки, уведомляет заявителя не менее чем за двадцать четыре часа до начала ее проведения любым доступным способом, в том числе посредством электронного документа, подписанного усиленной квалифицированной электронной подписью и направленного по адресу электронной почты заявителя, если такой адрес содержится соответственно в едином государственном реестре юридических лиц либо ранее был представлен заявителем в лицензирующий орган.

81. Должностное лицо в ходе проведения документарной проверки и внеплановой выездной проверки устанавливает:

1) полноту и достоверность сведений, содержащихся в заявлении, путем сопоставления представленных сведений со сведениями о заявителе, имеющимися в распоряжении лицензирующего органа и полученными лицензирующим органом путем межведомственного взаимодействия, указанными в пунктах 23, 24 административного регламента;

2) уплату госпошлины в размерах, указанных в пункте 31 административного регламента;

3) отсутствие у заявителя на дату поступления в лицензирующий орган заявления о продлении срока действия лицензии не уплаченного в установленный срок административного штрафа, назначенного за правонарушения, предусмотренные Кодексом Российской Федерации об административных правонарушениях и совершенные в области производства и оборота этилового спирта, алкогольной и спиртосодержащей продукции;

4) отсутствие задолженности по уплате налогов, сборов, страховых взносов, а также пеней и штрафов за нарушение законодательства Российской Федерации о налогах и сборах;

5) наличие у заявителя стационарных торговых объектов и складских помещений в собственности, хозяйственном ведении, оперативном управлении или в аренде, срок которой определен договором и составляет один год и более;

6) наличие у заявителя стационарного объекта общественного питания в собственности, хозяйственном ведении, оперативном управлении или в аренде, срок которой определен договором и составляет один год и более (за исключением случаев, предусмотренных подпунктом 3 пункта 6, абзацем девятым пункта 10 статьи 16 Федерального закона 171-ФЗ); у заявителя, являющегося бюджетным учреждением - наличие стационарного объекта общественного питания в оперативном управлении, безвозмездном пользовании или в аренде, срок которой определен договором и составляет один год и более (за исключением случаев, предусмотренных подпунктом 3 пункта 6, абзацем одиннадцатым пункта 10 статьи 16 Федерального закона № 171-ФЗ);

7) наличие у заявителя в собственности, хозяйственном ведении, оперативном управлении или в аренде объекта общественного питания, который планируется использовать для предоставления услуг общественного питания (при выдаче лицензии в случае, предусмотренном подпунктом 2 пункта 6 статьи 16 Федерального закона № 171-ФЗ); у заявителя, являющегося бюджетным учреждением - наличие в оперативном управлении, безвозмездном пользовании или в аренде объекта общественного питания, который планируется использовать для

предоставления услуг общественного питания (при выдаче лицензии в случае, предусмотренном подпунктом 2 пункта 6 статьи 16 Федерального закона № 171-ФЗ);

8) наличие у заявителя в собственности, хозяйственном ведении, оперативном управлении или в аренде вагона-ресторана (вагона-кафе, вагона-буфета, вагона-бара), водного судна, воздушного судна и (или) права заявителя оказывать в них услуги общественного питания (при выдаче лицензии, предусматривающей право розничной продажи алкогольной продукции при оказании услуг общественного питания на железнодорожном и водном транспорте общего пользования междугороднего и международного сообщения, а также на железнодорожном и водном транспорте, не относящемся к транспорту общего пользования, вместо места нахождения обособленного подразделения указываются регистрационные данные вагона-ресторана (вагона-кафе, вагона-буфета, вагона-бара), водного судна, присвоенные им в установленном порядке для соответствующих транспортных средств).

Срок проведения каждой из указанных проверок не может превышать двадцать рабочих дней.

82. Непосредственно после завершения документарной проверки и внеплановой выездной проверки должностное лицо составляет акт проверки в двух экземплярах по форме, утвержденной приказом Минэкономразвития № 141.

Один экземпляр акта проверки с копиями приложений вручается руководителю, иному должностному лицу или уполномоченному представителю заявителя под расписку об ознакомлении либо об отказе в ознакомлении с актом проверки. В случае отсутствия руководителя, иного должностного лица или уполномоченного представителя заявителя, а также в случае отказа проверяемого лица дать расписку об ознакомлении либо об отказе в ознакомлении с актом проверки акт направляется заказным почтовым отправлением с уведомлением о вручении, которое приобщается к экземпляру акта проверки, хранящемуся в лицензионном деле. При наличии согласия проверяемого лица на осуществление взаимодействия в электронной форме в рамках лицензионного контроля акт проверки может быть направлен в форме электронного документа, подписанного усиленной квалифицированной электронной подписью лица, составившего данный акт, руководителю, иному должностному лицу или уполномоченному представителю заявителя. При этом акт, направленный в форме электронного документа, подписанного усиленной квалифицированной электронной подписью лица, составившего данный акт, проверяемому лицу способом, обеспечивающим подтверждение получения указанного документа, считается полученным проверяемым лицом.

Принятие решения о продлении срока действия или об отказе в продлении срока действия лицензии

83. Основанием для начала административной процедуры является составление акта проверки.

Должностное лицо, составившее акт проверки оформляет проект решения о продлении срока действия лицензии или об отказе в продлении

срока действия лицензии, с учетом результатов документарной проверки и внеплановой выездной проверки.

84. Решения о продлении срока действия лицензии или об отказе в продлении срока действия лицензии принимает руководитель лицензирующего органа по основаниям, указанным в пункте 29 административного регламента.

85. Решение о продлении срока действия лицензии и лицензия подписывается руководителем лицензирующего органа одновременно. Продление срока действия лицензии осуществляется путем выдачи нового бланка лицензии. Копия лицензии с отметкой о продлении срока действия лицензии приобщается к материалам лицензионного дела.

Решение о продлении срока действия лицензии или об отказе в продлении срока действия лицензии оформляется и приобщается к материалам лицензионного дела.

86. Решение о продлении срока действия лицензии или об отказе в продлении срока действия лицензии с указанием причин отказа в письменной форме направляется заявителю в течение трех рабочих дней после принятия соответствующего решения. В случае если в заявлении о продлении срока действия лицензии было указано на необходимость направления решения в форме электронного документа, лицензирующий орган направляет заявителю соответствующее решение в форме электронного документа.

87. Результатом административной процедуры является подписанное решение о продлении срока действия лицензии или решение об отказе в продлении срока действия лицензии.

Выдача лицензии с отметкой о продлении срока действия лицензии

88. Основанием для начала административной процедуры является подписанное решение о продлении срока действия лицензии и лицензия.

Должностным лицом, ответственным за выдачу лицензии с отметкой о продлении срока действия лицензии, является государственный гражданский служащий лицензирующего органа, в служебные обязанности которого входит выполнение данного административного действия.

Должностное лицо при выдаче лицензии с отметкой о продлении срока действия лицензии проверяет документ, удостоверяющий личность представителя заявителя; проверяет полномочия представителя заявителя на получение лицензии.

Срок выдачи лицензии с отметкой о продлении срока действия лицензии - в день обращения заявителя после подписания решения о продлении срока действия лицензии и лицензия.

Результатом административной процедуры является выдача заявителю лицензии с отметкой о продлении срока действия лицензии. Способом фиксации результата выполнения административной процедуры является регистрация лицензии с отметкой о продлении срока действия лицензии в реестре лицензий в электронной форме.

IV. ФОРМЫ КОНТРОЛЯ ЗА ИСПОЛНЕНИЕМ АДМИНИСТРАТИВНОГО РЕГЛАМЕНТА

Порядок осуществления текущего контроля за соблюдением и исполнением положений административного регламента и принятием решений ответственными лицами

89. Текущий контроль за предоставлением государственной услуги осуществляется руководителем лицензирующего органа или лицом, его замещающим, путем проведения проверок за соблюдением и исполнением должностными лицами, государственными служащими, предоставляющими государственную услугу, положений настоящего административного регламента и иных нормативных правовых актов Российской Федерации и Новосибирской области, устанавливающих требования к предоставлению государственной услуги, а также принятием ими решений.

Контроль за полнотой и качеством предоставления государственной услуги включает в себя проведение плановых и внеплановых проверок полноты и качества предоставления государственной услуги, направленных в том числе на выявление и устранение причин и условий, вследствие которых были нарушены права и свободы заявителей, рассмотрение, принятие в пределах компетенции решений и подготовку ответов на обращения заявителей, содержащие жалобы на действия (бездействие) и решения должностных лиц, государственных служащих, предоставляющих государственную услугу.

Порядок и периодичность осуществления плановых и внеплановых проверок полноты и качества предоставления государственной услуги, в том числе порядок и формы контроля за полнотой и качеством предоставления государственной услуги

90. Плановые проверки за полнотой и качеством предоставления государственной услуги проводятся ежегодно, внеплановые - по конкретному обращению заинтересованных лиц.

Для проведения проверки полноты и качества предоставления государственной услуги правовым актом лицензирующего органа формируется комиссия, в состав которой включаются государственные гражданские служащие, замещающие должности в лицензирующем органе.

Проверка соответствия полноты и качества предоставления государственной услуги предъявляемым требованиям осуществляется на основании правовых актов лицензирующего органа.

При проверке рассматриваются все вопросы, связанные с предоставлением государственной услуги (комплексные проверки), или отдельные аспекты (тематические проверки). Проверка также может проводиться по конкретному обращению заявителя.

В ходе проведения проверок проверяется исполнение положений настоящего административного регламента, иных нормативных правовых актов, регулирующих предоставление государственной услуги, соблюдение сроков рассмотрения обращений, а также полнота, объективность и всесторонность рассмотрения обращений.

В случае выявления нарушений по результатам проведенных проверок виновные лица привлекаются к ответственности в соответствии с

действующим законодательством Российской Федерации.

Ответственность государственных служащих и иных должностных лиц за решения и действия (бездействие), принимаемые (осуществляемые) в ходе предоставления государственной услуги

91. По результатам проведения проверок полноты и качества предоставления государственной услуги, в случае выявления нарушений прав заявителей, виновные лица привлекаются к ответственности в соответствии с действующим законодательством Российской Федерации.

Ответственность должностных лиц, государственных служащих лицензирующего органа за несоблюдение и неисполнение нормативных правовых актов Российской Федерации и Новосибирской области, положений административного регламента, устанавливающих требования к предоставлению государственной услуги, закрепляется в их должностных регламентах.

Положения, характеризующие требования к порядку и формам контроля за предоставлением государственной услуги, в том числе со стороны граждан, их объединений и организаций

92. Контроль за предоставлением государственной услуги, в том числе со стороны граждан, их объединений и организаций, осуществляется посредством открытости деятельности лицензирующего органа при предоставлении государственной услуги, получения полной, актуальной и достоверной информации о порядке предоставления государственной услуги и возможности досудебного рассмотрения обращений (жалоб) в процессе предоставления государственной услуги.

V. ДОСУДЕБНЫЙ (ВНЕСУДЕБНЫЙ) ПОРЯДОК ОБЖАЛОВАНИЯ РЕШЕНИЙ И ДЕЙСТВИЙ (БЕЗДЕЙСТВИЯ) ОБЛАСТНОГО ИСПОЛНИТЕЛЬНОГО ОРГАНА ГОСУДАРСТВЕННОЙ ВЛАСТИ НОВОСИБИРСКОЙ ОБЛАСТИ, ПРЕДОСТАВЛЯЮЩЕГО ГОСУДАРСТВЕННУЮ УСЛУГУ, ДОЛЖНОСТНЫХ ЛИЦ, ГОСУДАРСТВЕННЫХ ГРАЖДАНСКИХ СЛУЖАЩИХ ОБЛАСТНОГО ИСПОЛНИТЕЛЬНОГО ОРГАНА ГОСУДАРСТВЕННОЙ ВЛАСТИ НОВОСИБИРСКОЙ ОБЛАСТИ, ПРЕДОСТАВЛЯЮЩЕГО ГОСУДАРСТВЕННУЮ УСЛУГУ

93. Заявитель имеет право подавать жалобу на решения и (или) действие (бездействие) лицензирующего органа, должностного лица лицензирующего органа либо государственного служащего при предоставлении государственной услуги.

94. Заявитель может обратиться с жалобой, в том числе в следующих случаях:

1) нарушение срока регистрации заявления заявителя о предоставлении государственной услуги;

- 2) нарушение срока предоставления государственной услуги;
- 3) требование у заявителя документов, не предусмотренных нормативными правовыми актами Российской Федерации, нормативными правовыми актами Новосибирской области для предоставления государственной услуги;
- 4) отказ в приеме документов, представление которых предусмотрено нормативными правовыми актами Российской Федерации, нормативными правовыми актами Новосибирской области для предоставления государственной услуги, у заявителя;
- 5) отказ в предоставлении государственной услуги, если основания отказа не предусмотрены федеральными законами и принятыми в соответствии с ними иными нормативными правовыми актами Российской Федерации, законами и иными нормативными правовыми актами Новосибирской области;
- 6) затребование с заявителя при предоставлении государственной услуги платы, не предусмотренной нормативными правовыми актами Российской Федерации, нормативными правовыми актами Новосибирской области;
- 7) отказ лицензирующего органа, должностного лица лицензирующего органа в исправлении допущенных опечаток и ошибок в выданных в результате предоставления государственной услуги документах либо нарушение установленного срока таких исправлений;
- 8) нарушение срока или порядка выдачи документов по результатам предоставления государственной услуги;
- 9) приостановление предоставления государственной услуги, если основания приостановления не предусмотрены федеральными законами и принятыми в соответствии с ними иными нормативными правовыми актами Российской Федерации, законами и иными нормативными правовыми актами Новосибирской области.

95. Общие требования к порядку подачи и рассмотрения жалобы.

Жалоба подается в письменной форме на бумажном носителе, в электронной форме в лицензирующий орган. Жалоба на решение, принятое руководителем лицензирующего органа, подается временно исполняющему обязанности заместителя Председателя Правительства Новосибирской области, осуществляющему координацию деятельности лицензирующего органа.

Жалоба может быть направлена по почте, через ГАУ НСО «МФЦ», с использованием информационно-телекоммуникационной сети "Интернет", официального сайта лицензирующего органа, официального сайта Губернатора Новосибирской области и Правительства Новосибирской области, Единого портала (www.do.gosuslugi.ru), а также может быть принята при личном приеме заявителя.

Запись заявителей на личный прием к руководителю лицензирующего органа, временно исполняющему обязанности заместителя Председателя Правительства Новосибирской области, осуществляющему координацию деятельности лицензирующего органа, в том числе для подачи жалобы, осуществляется при личном обращении и (или) при обращении по номерам телефонов, которые размещаются на официальных сайтах лицензирующего органа, Правительства Новосибирской области в информационно-телекоммуникационной сети "Интернет", на информационных стендах

лицензирующего органа.

Специалист лицензирующего органа, осуществляющий запись заявителя на личный прием руководителя лицензирующего органа, информирует заявителя о дате, времени, месте приема, фамилии, имени и отчестве руководителя лицензирующего органа.

96. Жалоба должна содержать:

1) наименование лицензирующего органа, должностного лица лицензирующего органа либо государственного служащего лицензирующего органа, решения и действия (бездействие) которых обжалуются;

2) фамилию, имя, отчество (последнее - при наличии), сведения о месте жительства заявителя - физического лица либо наименование, сведения о месте нахождения заявителя - юридического лица, а также номер (номера) контактного телефона, адрес (адреса) электронной почты (при наличии) и почтовый адрес, по которым должен быть направлен ответ заявителю;

3) сведения об обжалуемых решениях и действиях (бездействии) лицензирующего органа, должностного лица лицензирующего органа либо государственного служащего;

4) доводы, на основании которых заявитель не согласен с решением и действием (бездействием) лицензирующего органа, должностного лица лицензирующего органа либо государственного служащего. Заявителем могут быть представлены документы (при наличии), подтверждающие доводы заявителя, либо их копии.

97. Жалоба, поступившая в лицензирующий орган, подлежит рассмотрению должностным лицом, наделенным полномочиями по рассмотрению жалоб, в течение пятнадцати рабочих дней со дня ее регистрации, а в случае обжалования отказа лицензирующего органа, должностного лица лицензирующего органа в приеме документов у заявителя либо в исправлении допущенных опечаток и ошибок или в случае обжалования нарушения установленного срока таких исправлений - в течение пяти рабочих дней со дня ее регистрации.

Юридическим фактом для рассмотрения жалобы является поступление и регистрация жалобы в лицензирующем органе.

Заявитель имеет право на получение в лицензирующем органе информации и документов, необходимых для обоснования и рассмотрения жалобы.

98. Порядок рассмотрения отдельных жалоб заявителя:

в случае если в жалобе не указаны фамилия заявителя, направившего жалобу, или почтовый адрес, по которому должен быть направлен ответ, ответ на жалобу не дается. Если в указанной жалобе содержатся сведения о подготавливаемом, совершаемом или совершенном противоправном деянии, а также о лице, его подготавливающем, совершающем или совершившем, жалоба подлежит направлению в государственный орган в соответствии с его компетенцией;

жалобу, в которой содержатся нецензурные либо оскорбительные выражения, угрозы жизни, здоровью и имуществу должностного лица лицензирующего органа, а также членов его семьи, руководитель лицензирующего органа вправе оставить без ответа по существу поставленных в ней вопросов и сообщить письменно заявителю, направившему жалобу, о недопустимости злоупотребления правом;

если текст жалобы не поддается прочтению, ответ на жалобу не дается и она не подлежит направлению на рассмотрение в государственный орган, орган местного самоуправления или должностному лицу в соответствии с их компетенцией, о чем в течение семи дней со дня регистрации жалобы сообщается заявителю, ее направившему, если его фамилия и почтовый адрес поддаются прочтению;

если в жалобе заявителя содержится вопрос, на который ему неоднократно давались письменные ответы по существу в связи с ранее направляемыми жалобами, и при этом в жалобе не приводятся новые доводы или обстоятельства, руководитель лицензирующего органа вправе принять решение о безосновательности очередного обращения и прекращении переписки с заявителем по данному вопросу при условии, что указанная жалоба и ранее направляемые жалобы направлялись в один и тот же государственный орган или одному и тому же должностному лицу. О принятом решении заявитель, направивший жалобу, уведомляется письменно;

в случае если ответ по существу поставленного в жалобе вопроса не может быть дан без разглашения сведений, составляющих государственную или иную охраняемую федеральным законом тайну, заявителю, направившему жалобу, сообщается о невозможности дать ответ по существу поставленного в ней вопроса в связи с недопустимостью разглашения указанных сведений;

в случае, если текст письменной жалобы не позволяет определить суть предложения, заявления, ответ на жалобу не дается и она не подлежит направлению на рассмотрение в государственный орган, орган местного самоуправления или должностному лицу в соответствии с их компетенцией, о чем в течение семи дней со дня регистрации жалобы сообщается заявителю, направившему жалобу;

в случае если причины, по которым ответ по существу поставленных в жалобе вопросов не мог быть дан, в последующем были устранены, заявитель вправе вновь направить жалобу в лицензирующий орган.

99. По результатам рассмотрения жалобы должностное лицо, наделенное полномочиями по рассмотрению жалоб, принимает одно из следующих решений:

1) удовлетворяет жалобу, в том числе в форме отмены принятого решения, исправления допущенных лицензирующим органом опечаток и ошибок в выданных в результате предоставления государственной услуги документах, возврата заявителю денежных средств, взимание которых не предусмотрено нормативными правовыми актами Российской Федерации, нормативными правовыми актами Новосибирской области, а также в иных формах;

2) отказывает в удовлетворении жалобы.

100. Не позднее дня, следующего за днем принятия решения, указанного в пункте 99 административного регламента, заявителю в письменной форме и по желанию заявителя в электронной форме направляется мотивированный ответ о результатах рассмотрения жалобы.

101. В случае установления в ходе или по результатам рассмотрения жалобы признаков состава административного правонарушения или преступления должностное лицо, наделенное полномочиями по

рассмотрению жалоб, незамедлительно направляет имеющиеся материалы в органы прокуратуры.

102. Основания для приостановления рассмотрения жалобы отсутствуют.

Порядок обжалования решения по жалобе

103. Заявитель вправе обжаловать решение, принятое по его жалобе, в судебном порядке.

Порядок подачи, рассмотрения и разрешения жалоб, направляемых в суды, определяется Кодексом административного судопроизводства Российской Федерации и Арбитражным процессуальным кодексом Российской Федерации и законодательством Российской Федерации о судопроизводстве в арбитражных судах.

к административному регламенту министерства промышленности, торговли и развития предпринимательства Новосибирской области предоставления государственной услуги по выдаче лицензий на розничную продажу алкогольной продукции на территории Новосибирской области

Министерство промышленности, торговли
и развития предпринимательства
Новосибирской области
(т. 238-61-75, 238-61-78, факс 238-61-82)

ЗАЯВЛЕНИЕ

о выдаче лицензии на розничную продажу алкогольной продукции
на территории Новосибирской области

Организация _____
(полное и (или) сокращенное наименование и организационно-правовая форма юридического лица (далее - организация))

Место нахождения организации _____

Адрес электронной почты _____

ОГРН № _____

ИНН: _____

телефон _____ тел./факс _____

Просит выдать лицензию на осуществление розничной продажи алкогольной продукции на территории Новосибирской области

(наименование вида деятельности)

на срок _____

По адресам: сведения о торговом (ых) объекте (ах) согласно приложению.

Номер расчетного счета: _____

Наименование банка: _____

Реквизиты документа, подтверждающего факт уплаты государственной пошлины за предоставление лицензии, либо иные сведения, подтверждающие факт уплаты указанной государственной пошлины _____

Решение о выдаче лицензии или об отказе в выдаче лицензии направить мне в форме электронного документа _____

Даю согласие на направление мне на адрес электронной почты: распоряжения о проведении внеплановой проверки, акта проверки, решений, извещений, уведомлений, в форме электронного документа и иные документы.

С законодательством, регулирующим осуществление розничной продажи алкогольной продукции, ознакомлен и обязуюсь выполнять лицензионные требования и условия.

Руководитель организации (Ф.И.О. (в случае, если имеется) наименование должности, телефон) _____

Подпись руководителя организации
М.П. (в случае если имеется)

Дата поступления заявления _____

Регистрационный номер _____

Документы принял _____

Приложение к заявлению
о выдаче лицензии на розничную продажу
алкогольной продукции на территории
Новосибирской области

№ п/п	Адрес торгового объекта	Вид объекта торговли	КПП торгового объекта	Кадастровый номер помещения (торгового объекта), в котором предполагается осуществление деятельности	Значения координат торгового объекта

* В заявлении о выдаче лицензии, предусматривающей право розничной продажи алкогольной продукции, размещенной на бортах водных судов в качестве припасов в соответствии с правом Евразийского экономического союза и законодательством Российской Федерации о таможенном деле, вместо места нахождения обособленного подразделения указываются регистрационные данные водного судна, присвоенные ему в установленном порядке.

к административному регламенту министерства промышленности, торговли и развития предпринимательства Новосибирской области предоставления государственной услуги по выдаче лицензий на розничную продажу алкогольной продукции на территории Новосибирской области

Министерство промышленности, торговли
и развития предпринимательства
Новосибирской области
(т. 238-61-75, 238-61-78, факс 238-61-82)

ЗАЯВЛЕНИЕ

о выдаче лицензии на розничную продажу алкогольной продукции при оказании услуг общественного питания на территории Новосибирской области

Организация _____
(полное и (или) сокращенное наименование и организационно-правовая форма юридического лица (далее - организация))

Место нахождения организации _____

Адрес электронной почты _____

ОГРН № _____

ИНН: _____

телефон _____ тел./факс _____

Просит выдать лицензию на осуществление розничной продажи алкогольной продукции при оказании услуг общественного питания на территории Новосибирской области _____
(наименование вида деятельности)

По адресам: сведения о торговом (ых) объекте (ах) согласно приложению.

Номер расчетного счета: _____

Наименование банка: _____

Реквизиты документа, подтверждающего факт уплаты государственной пошлины за предоставление лицензии, либо иные сведения, подтверждающие факт уплаты указанной государственной пошлины _____

Решение о выдаче лицензии или об отказе в выдаче лицензии направить мне в форме электронного документа _____

Даю согласие на направление мне на адрес электронной почты: распоряжения о проведении внеплановой проверки, акта проверки, решений, извещений, уведомлений, в форме электронного документа и иные документы.

С законодательством, регулирующим осуществление розничной продажи алкогольной продукции, ознакомлен и обязуюсь выполнять лицензионные требования и условия.

Руководитель организации (Ф.И.О. (в случае, если имеется) наименование должности, телефон) _____

Подпись руководителя организации
М.П. (в случае если имеется)

Дата поступления заявления _____

Регистрационный номер _____

Документы принял _____

Приложение к заявлению
о выдаче лицензии на розничную продажу
алкогольной продукции при оказании услуг общественного питания
на территории Новосибирской области

№ п/п	Адрес объекта обществен ного питания	Вид объекта общественно го питания	КПП объекта обществен ного питания	Кадастровый номер помещения (объекта общественного питания), в котором предполагается осуществление деятельности	Значения стационарног о объекта общественног о питания

*В заявлении о выдаче лицензии, предусматривающей право розничной продажи алкогольной продукции при оказании услуг общественного питания на железнодорожном, водном транспорте общего пользования междугороднего и международного сообщения, а также на железнодорожном, водном транспорте, не относящемся к транспорту общего пользования, вместо места нахождения обособленного подразделения указываются регистрационные данные вагона-ресторана (вагона-кафе, вагона-буфета, вагона-бара), водного судна, присвоенные им в установленном порядке для соответствующих транспортных средств.

к административному регламенту министерства промышленности, торговли и развития предпринимательства Новосибирской области предоставления государственной услуги по выдаче лицензий на розничную продажу алкогольной продукции на территории Новосибирской области

Министерство промышленности, торговли
и развития предпринимательства
Новосибирской области
(т. 238-61-75, 238-61-78, факс 238-61-82)

ЗАЯВЛЕНИЕ

о продлении срока действия лицензии
на розничную продажу алкогольной продукции
на территории Новосибирской области

Организация _____
(полное и (или) сокращенное наименование и организационно-правовая форма юридического лица (далее - организация))

Место нахождения организации _____

Адрес электронной почты _____

ОГРН № _____

ИНН: _____

телефон _____ тел./факс _____

Просит продлить лицензию _____ бланк _____

на осуществление розничной продажи алкогольной продукции на территории Новосибирской области

на срок _____

По адресам: сведения о торговом (ых) объекте (ах) согласно приложению.

Номер расчетного счета: _____

Наименование банка: _____

Реквизиты документа, подтверждающего факт уплаты государственной пошлины за продление срока действия лицензии, либо иные сведения, подтверждающие факт уплаты указанной государственной пошлины _____

Решение о продлении срока действия лицензии или об отказе в продлении срока действия лицензии направить мне в форме электронного документа _____

Даю согласие на направление мне на адрес электронной почты: распоряжения о проведении внеплановой проверки, акта проверки, решений, извещений, уведомлений, в форме электронного документа и иные документы.

С законодательством, регулирующим осуществление розничной продажи алкогольной продукции, ознакомлен и обязуюсь выполнять лицензионные требования и условия.

Руководитель организации (Ф.И.О. (в случае, если имеется) наименование должности, телефон) _____

Подпись руководителя организации
М.П. (в случае если имеется)

Дата поступления заявления _____

Регистрационный номер _____

Документы принял _____

Приложение к заявлению
о продлении срока действия лицензии
на розничную продажу алкогольной продукции
на территории Новосибирской области

№ п/п	Адрес торгового объекта	Вид объекта торговли	КПП торгового объекта	Кадастровый номер помещения (торгового объекта), в котором предполагается осуществление деятельности	Значения координат торгового объекта *

*В заявлении о продлении срока действия лицензии, предусматривающей право розничной продажи алкогольной продукции, размещенной на бортах водных судов в качестве припасов в соответствии с правом Евразийского экономического союза и законодательством Российской Федерации о таможенном деле, вместо места нахождения обособленного подразделения указываются регистрационные данные водного судна, присвоенные ему в установленном порядке.

к административному регламенту министерства промышленности, торговли и развития предпринимательства Новосибирской области предоставления государственной услуги по выдаче лицензий на розничную продажу алкогольной продукции на территории Новосибирской области

Министерство промышленности, торговли
и развития предпринимательства
Новосибирской области
(т. 238-61-75, 238-61-78, факс 238-61-82)

ЗАЯВЛЕНИЕ

о продлении срока действия лицензии на розничную продажу
алкогольной продукции при оказании услуг общественного питания
на территории Новосибирской области

Организация _____
(полное и (или) сокращенное наименование и организационно-правовая
форма юридического лица (далее - организация))

Место нахождения организации _____

Адрес электронной почты _____

ОГРН № _____

ИНН: _____

телефон _____ тел./факс _____

Просит продлить лицензию _____ бланк _____

на осуществление розничной продажи алкогольной продукции при оказании услуг
общественного питания на территории Новосибирской области

на срок _____

По адресам: сведения о торговом (ых) объекте (ах) согласно приложению.

Номер расчетного счета: _____

Наименование банка: _____

Реквизиты документа, подтверждающего факт уплаты государственной пошлины за
продление срока действия лицензии, либо иные сведения, подтверждающие факт уплаты
указанной _____ государственной _____ пошлины

Решение о продлении срока действия лицензии или об отказе в продлении срока действия
лицензии направить мне в форме электронного документа _____

Даю согласие на направление мне на адрес электронной почты: распоряжения о
проведении внеплановой проверки, акта проверки, решений, извещений, уведомлений, в
форме электронного документа и иные документы.

С законодательством, регулирующим осуществление розничной продажи алкогольной
продукции, ознакомлен и обязуюсь выполнять лицензионные требования и условия.

Руководитель организации (Ф.И.О. (в случае, если имеется) наименование должности,
телефон) _____

Подпись руководителя организации

М.П. (в случае если имеется)

Дата поступления заявления _____

Регистрационный номер _____

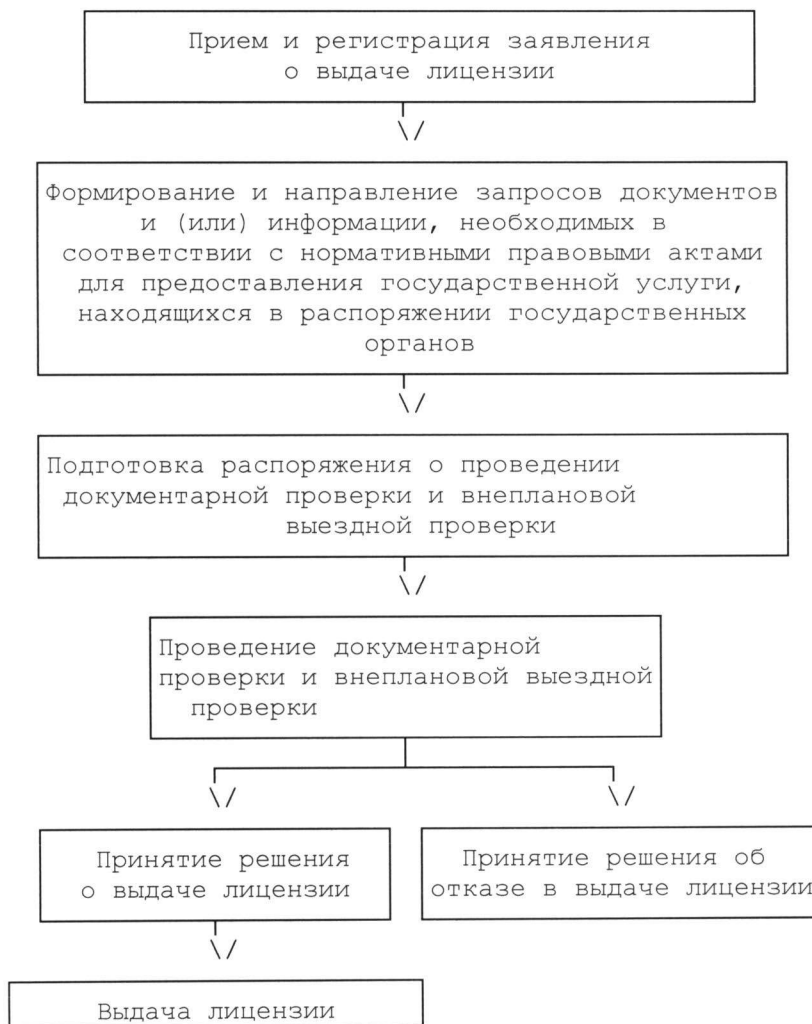
Документы принял _____

Приложение к заявлению
о продлении срока действия лицензии
на розничную продажу алкогольной продукции
при оказании услуг общественного питания
на территории новосибирской области

№ п/п	Адрес объекта обществен ного питания	Вид объекта общественно го питания	КПП объекта обществен ного питания	Кадастровый номер помещения (объекта общественного питания), в котором предполагается осуществление деятельности	Значения стационарног о объекта общественног о питания

*В заявлении о продлении срока действия лицензии, предусматривающей право розничной продажи алкогольной продукции при оказании услуг общественного питания на железнодорожном, водном транспорте общего пользования междугородного и международного сообщения, а также на железнодорожном, водном транспорте, не относящемся к транспорту общего пользования, вместо места нахождения обособленного подразделения указываются регистрационные данные вагона-ресторана (вагона-кафе, вагона-буфета, вагона-бара), водного судна, присвоенные им в установленном порядке для соответствующих транспортных средств.

БЛОК-СХЕМА
ПОСЛЕДОВАТЕЛЬНОСТИ ДЕЙСТВИЙ МИНИСТЕРСТВА ПРОМЫШЛЕННОСТИ,
ТОРГОВЛИ И РАЗВИТИЯ ПРЕДПРИНИМАТЕЛЬСТВА НОВОСИБИРСКОЙ
ОБЛАСТИ ПРЕДОСТАВЛЕНИЯ ГОСУДАРСТВЕННОЙ УСЛУГИ ПО ВЫДАЧЕ
ЛИЦЕНЗИЙ НА РОЗНИЧНУЮ ПРОДАЖУ АЛКОГОЛЬНОЙ ПРОДУКЦИИ
НА ТЕРРИТОРИИ НОВОСИБИРСКОЙ ОБЛАСТИ



БЛОК-СХЕМА
ПОСЛЕДОВАТЕЛЬНОСТИ ДЕЙСТВИЙ МИНИСТЕРСТВА ПРОМЫШЛЕННОСТИ,
ТОРГОВЛИ И РАЗВИТИЯ ПРЕДПРИНИМАТЕЛЬСТВА НОВОСИБИРСКОЙ
ОБЛАСТИ ПРЕДОСТАВЛЕНИЯ ГОСУДАРСТВЕННОЙ УСЛУГИ ПО ВЫДАЧЕ
ЛИЦЕНЗИЙ НА РОЗНИЧНУЮ ПРОДАЖУ АЛКОГОЛЬНОЙ ПРОДУКЦИИ
НА ТЕРРИТОРИИ НОВОСИБИРСКОЙ ОБЛАСТИ

