



**ГОСУДАРСТВЕННАЯ ИНСПЕКЦИЯ ПО ОХРАНЕ  
ОБЪЕКТОВ КУЛЬТУРНОГО НАСЛЕДИЯ  
НОВОСИБИРСКОЙ ОБЛАСТИ**

**ПРИКАЗ**

№ \_\_\_\_\_

**О включении в перечень выявленных объектов  
культурного наследия, расположенных на территории Новосибирской  
области, объекта, обладающего признаками объекта культурного наследия  
«Монументально-декоративное панно «Советская Сибирь»»  
(г. Новосибирск, ул. Немировича-Данченко, 104), 1979 г.**

В соответствии с пунктом 4 статьи 16.1 Федерального закона от 25.06.2002 № 73-ФЗ «Об объектах культурного наследия (памятниках истории и культуры) народов Российской Федерации», пунктом 6 части 1 статьи 5, частью 2 статьи 6.1 Закона Новосибирской области от 25.12.2006 № 79-ОЗ «Об объектах культурного наследия (памятниках истории и культуры) народов Российской Федерации, расположенных на территории Новосибирской области», пунктом 9 Положения о государственной инспекции по охране объектов культурного наследия Новосибирской области, утвержденного постановлением Правительства Новосибирской области от 29.12.2018 № 576-п, на основании заключения по результатам проведения работ по установлению историко-культурной ценности объекта, обладающего признаками объекта культурного наследия «Монументально-декоративное панно «Советская Сибирь»» (г. Новосибирск, ул. Немировича-Данченко, 104) от 11.04.2023 № 73/08, **п р и к а з ы в а ю:**

1. Включить в перечень выявленных объектов культурного наследия, расположенных на территории Новосибирской области, объект, обладающий признаками объекта культурного наследия «Монументально-декоративное панно «Советская Сибирь»», 1979 г., расположенный по адресу: г. Новосибирск, ул. Немировича-Данченко, 104 (далее – выявленный объект культурного наследия).

2. Исключить выявленный объект культурного наследия из списка объектов, обладающих признаками объектов культурного наследия.

3. Утвердить особенности (предмет охраны) выявленного объекта культурного наследия, являющиеся основанием для включения его в единый государственный реестр объектов культурного наследия (памятников истории и

культуры) народов Российской Федерации и подлежащего обязательному сохранению, согласно приложению № 1 к настоящему приказу.

4. Установить границы территории выявленного объекта культурного наследия согласно приложению № 2 к настоящему приказу.

5. Утвердить требования к осуществлению деятельности в границах территории выявленного объекта культурного наследия согласно приложению № 3 к настоящему приказу.

6. Ведущему эксперту государственной инспекции по охране объектов культурного наследия Новосибирской области (Е.Ю. Бушминой):

1) не позднее 1 рабочего дня со дня издания настоящего приказа обеспечить официальное опубликование, рассылку настоящего приказа, ознакомление с ним ответственных лиц в системе электронного документооборота;

2) не позднее 3 рабочих дней со дня издания настоящего приказа разместить на официальном сайте государственной инспекции по охране объектов культурного наследия Новосибирской области в информационно-телекоммуникационной сети «Интернет» данный приказ в разделе «Правовые акты»;

3) не позднее 7 дней со дня издания настоящего приказа направить его в установленном порядке для государственной регистрации в Федеральном регистре нормативных правовых актов субъектов Российской Федерации.

7. Консультанту отдела государственной охраны, использования и популяризации объектов культурного наследия государственной инспекции по охране объектов культурного наследия Новосибирской области (Т.В. Акулининой):

1) не позднее 1 рабочего дня со дня издания настоящего приказа направить межведомственный запрос в орган регистрации прав о собственнике и (или) об ином законном владельце выявленного объекта культурного наследия;

2) не позднее 3 рабочих дней со дня получения информации от органа регистрации прав уведомить собственника и (или) иного законного владельца выявленного объекта культурного наследия о принятом решении с приложением копии настоящего приказа;

3) не позднее 3 рабочих дней со дня издания настоящего приказа информировать заявителя о принятом решении с приложением копии настоящего приказа;

4) не позднее 3 рабочих дней со дня издания настоящего приказа разместить информацию на официальном сайте государственной инспекции по охране объектов культурного наследия Новосибирской области в информационно-телекоммуникационной сети «Интернет».

8. Государственному автономному учреждению Новосибирской области «Научно-производственный центр по сохранению историко-культурного наследия Новосибирской области» (Ю.В. Воротниковой):

1) не позднее 5 рабочих дней со дня издания настоящего приказа направить предусмотренные Федеральным законом от 13.07.2015 № 218-ФЗ «О государственной регистрации недвижимости» сведения в электронном виде в орган регистрации прав;

2) не позднее 2 рабочих дней со дня издания настоящего приказа подготовить и представить в системе электронного документооборота и на бумажном носителе актуализированный перечень выявленных объектов культурного наследия, расположенных на территории Новосибирской области, в формате «rtf», «doc» или «docx».

9. Контроль за исполнением настоящего приказа оставляю за собой.

Начальник инспекции

Е.В. Макавчик

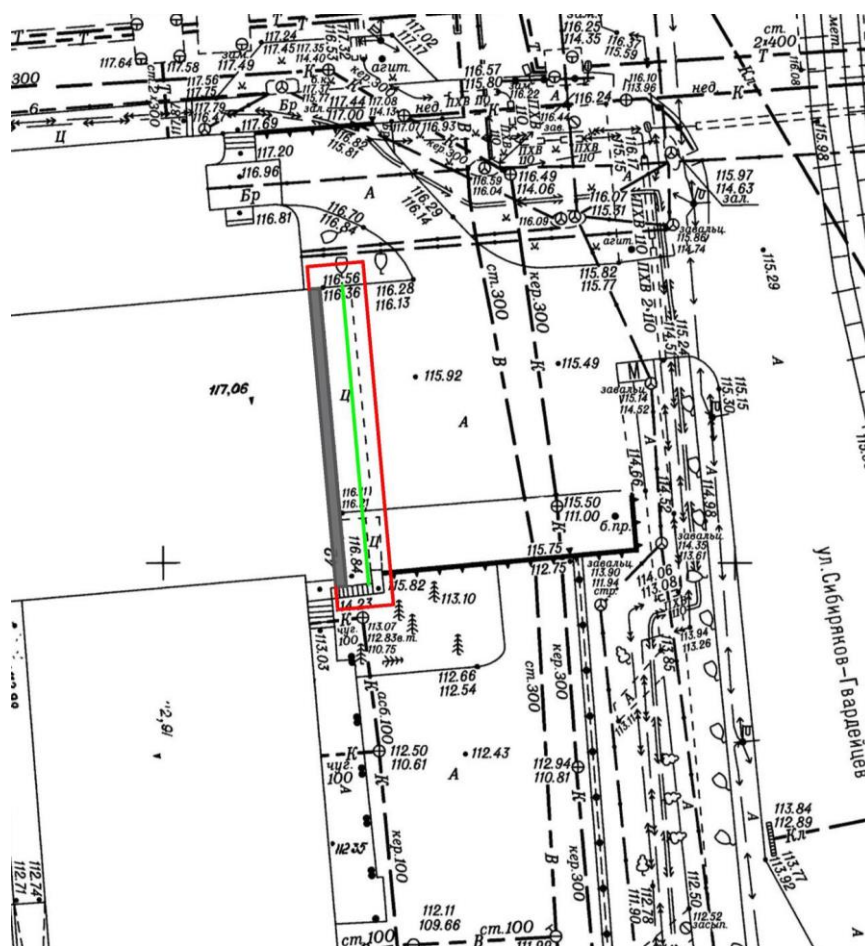
Приложение № 1  
к приказу государственной  
инспекции по охране объектов  
культурного наследия  
Новосибирской области  
от \_\_\_\_\_ № \_\_\_\_\_

**Особенности (предмет охраны) выявленного объекта культурного наследия  
«Монументально-декоративное панно «Советская Сибирь»» (г. Новосибирск,  
ул. Немировича-Данченко, 104), 1979 г., являющиеся основанием  
для включения в перечень выявленных объектов культурного наследия,  
расположенных на территории Новосибирской области  
и подлежащие обязательному сохранению**

1. Местоположение мозаичного панно.
  2. Объемно-пространственная структура панно на 1979 г., включая модульные элементы панно (бетонные плитки), парапетные плиты, а также его габариты, обусловленные размером и формой плоскости выступающего фасада здания, высотные отметки по основанию панно, по уровню парапетных плит (рис. 1-7).
  3. Композиция и тематика панно по состоянию на 1979 г., включающая:
    - технику исполнения и материал панно по состоянию на 1979 г.;
    - колотая смальта, закрепленная в декоративный цементный раствор, в том числе фактура и текстура мозаичной поверхности (рис. 1-7);
    - колористическое решение мозаичного панно по состоянию на 1979 г. (рис. 1-4, 7).
-

Приложение  
к особенностям (предмету охраны)  
выявленного объекта культурного наследия  
«Монументально-декоративное панно  
«Советская Сибирь»» (г. Новосибирск,  
ул. Немировича-Данченко, 104), 1979 г.,  
послужившим основанием для включения в  
перечень выявленных объектов культурного  
наследия, расположенных на территории  
Новосибирской области и подлежащим  
обязательному сохранению

### Графические материалы



Условные обозначения:

- - объемно-пространственное решение монументально-декоративного панно
- - композиционное решение и художественное оформление монументально-декоративного панно

*Схема объемно-пространственного, композиционного решения и художественного оформления монументально-декоративного панно. Выполнена на основе топосъемки.*



Рис. 1. Монументально-декоративное панно «Советская Сибирь», расположенное по адресу г. Новосибирск, ул. Немировича-Данченко, 104. Общий вид мозаичного панно. На основе фото Скиданенко Е.Н., 30.03.2023 г.



Рис. 2. Монументально-декоративное панно «Советская Сибирь», расположенное по адресу г. Новосибирск, ул. Немировича-Данченко, 104. Фрагмент слева. На основе фото Скиданенко Е.Н., 30.03.2023 г.



Рис. 3. Монуменально-декоративное панно «Советская Сибирь», расположенное по адресу г. Новосибирск, ул. Немировича-Данченко, 104. Фрагмент справа. На основе фото Скиданенко Е.Н., 30.03.2023 г.



Рис. 4. Монуменально-декоративное панно «Советская Сибирь», расположенное по адресу г. Новосибирск, ул. Немировича-Данченко, 104. Общий вид мозаичного панно. На основе фото Скиданенко Е.Н., 30.03.2023 г.



Рис. 5. Фото из личного дела Сокола Владимира Петровича. Фото работы монументально-декоративное панно «Советская Сибирь». Автор Сокол В.П., г. Новосибирск, ул. Немировича-Данченко, 104. Общий вид. ГАНУ. Ф-Р-1742, О-3, Д-23.



Рис. 6. Фото из личного дела Сокола Владимира Петровича. Фото фрагмента монументально-декоративного панно «Советская Сибирь». Автор Сокол В.П., г. Новосибирск, ул. Немировича-Данченко, 104. ГАНУ. Ф-Р-1742, О-3, Д-23





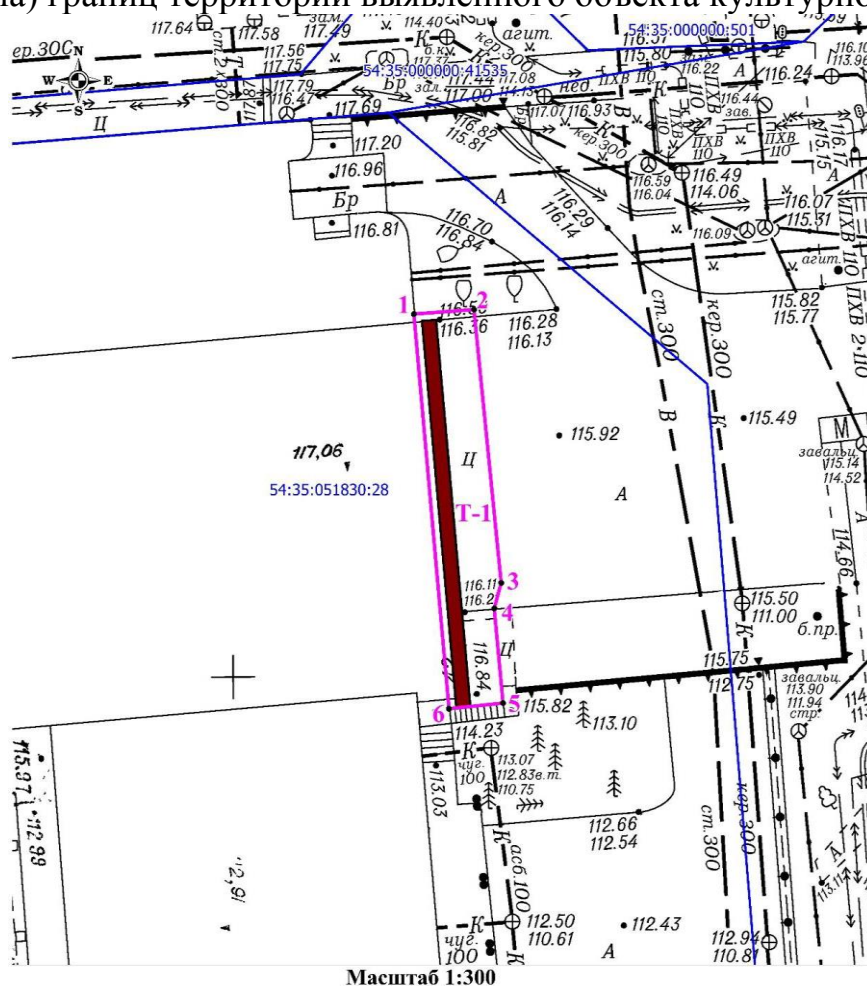
*Рис. 7. Фото монументально-декоративного панно «Советская Сибирь», расположенного по адресу: г. Новосибирск, ул. Немировича-Данченко, 104. Фото 2015 г.*

---

Приложение № 2  
к приказу государственной  
инспекции по охране объектов  
культурного наследия  
Новосибирской области  
от \_\_\_\_\_ № \_\_\_\_\_

**Границы территории  
выявленного объекта культурного наследия  
«Монументально-декоративное панно «Советская Сибирь»»,  
(г. Новосибирск, ул. Немировича-Данченко, 104), 1979 г.  
(далее – выявленный объект культурного наследия)**

1. Карта (схема) границ территории выявленного объекта культурного наследия:



**Применяемые обозначения:**

- - граница территории выявленного объекта культурного наследия;
- **1** - характерная (поворотная) точка границы территории выявленного объекта культурного наследия;
- Т-1** - индекс территории выявленного объекта культурного наследия;
- выявленный объект культурного наследия;
- границы земельных участков, имеющих в едином государственном реестре недвижимости, сведения о которых достаточны для определения их местоположения;

**54:35:051830:28** - кадастровый номер земельного участка.

2. Текстовое описание границы территории выявленного объекта культурного наследия «Монументально-декоративное панно «Советская Сибирь»», расположенного по адресу: г. Новосибирск, ул. Немировича-Данченко, 104.

Прохождение границы		Описание прохождения границы
от точки	до точки	
1	2	3
1	2	вдоль выявленного объекта культурного наследия
2	3	по краю бетонной отмостки
3	4	по краю бетонной отмостки
4	5	вдоль выявленного объекта культурного наследия
5	6	по краю каменной лестницы
6	1	по двухэтажному каменному зданию типографии

3. Координаты характерных (поворотных) точек границы территории выявленного объекта культурного наследия:

<b>Сведения о местоположении границ выявленного объекта культурного наследия</b>					
1. Система координат местная система координат (МСК НСО 4 зона)					
2. Сведения о характерных (поворотных) точках границ объекта					
Обозначение характерных (поворотных) точек границ	Координаты, м		Метод определения координат характерной (поворотной) точки	Средняя квадратическая погрешность положения характерной точки (Mt), м	Описание обозначения точки на местности (при наличии)
	X	Y			
1	2	3	4	5	6
1	481601.55	4196477.55	Картографический метод	0.10	-
2	481601.81	4196481.63	Картографический метод	0.10	-
3	481583.37	4196483.28	Картографический метод	0.10	-
4	481581.65	4196482.79	Картографический метод	0.10	-
5	481575.27	4196483.32	Картографический метод	0.10	-
6	481574.93	4196479.65	Картографический метод	0.10	-

Приложение № 3  
к приказу государственной  
инспекции по охране объектов  
культурного наследия  
Новосибирской области  
от \_\_\_\_\_ № \_\_\_\_\_

**Требования к осуществлению деятельности в границах  
территории выявленного объекта культурного наследия  
«Монументально-декоративное панно «Советская Сибирь»»  
(г. Новосибирск, ул. Немировича-Данченко, 104), 1979 г.  
(далее – выявленный объект культурного наследия)**

Требования к осуществлению деятельности в границах территории выявленного объекта культурного наследия «Монументально-декоративное панно «Советская Сибирь»» (г. Новосибирск, ул. Немировича-Данченко, 104), 1979 г., в пределах координат характерных (поворотных) точек границ территории (индекс территории Т-1) выявленного объекта культурного наследия 1 - 2 - 3 - 4 - 5 - 6 - 1:

1. Запрещается:

1) строительство объектов капитального строительства и увеличение объемно-пространственных характеристик, существующих на территории выявленного объекта культурного наследия объектов капитального строительства, проведение земляных, строительных, мелиоративных и иных работ, за исключением работ по сохранению выявленного объекта культурного наследия или его отдельных элементов, сохранению историко-градостроительной или природной среды выявленного объекта культурного наследия;

2) проведение работ при содержании и использовании выявленного объекта культурного наследия, ухудшающих физическое состояние выявленного объекта культурного наследия и (или) изменяющих особенности выявленного объекта культурного наследия, послужившие основанием для включения его в единый государственный реестр объектов культурного наследия (памятников истории и культуры) народов Российской Федерации и подлежащие обязательному сохранению (далее – предмет охраны);

3) применение технических средств, создающих динамическое, ударное или ударно-вибрационное воздействие на конструкции выявленного объекта культурного наследия;

4) устройство сетей инженерно-технического обеспечения в надземном исполнении;

5) распространение наружной рекламы на выявленном объекте культурного наследия, а также на его территории, за исключением наружной рекламы, содержащей исключительно информацию о проведении на выявленном объекте культурного наследия, его территории театрально-зрелищных, культурно-просветительных и зрелищно-развлекательных мероприятий или исключительно информацию об указанных мероприятиях с одновременным упоминанием об

определенном лице как о спонсоре конкретного мероприятия при условии, если такому упоминанию отведено не более чем десять процентов рекламной площади (пространства);

б) размещение нестационарных и мобильных объектов, за исключением объектов, необходимых для сохранения и содержания выявленного объекта культурного наследия;

7) размещение автостоянок и парковок, за исключением плоскостных открытых парковочных мест, предназначенных для стоянки служебных и специальных транспортных средств собственника или иного законного владельца выявленного объекта культурного наследия, парковочных мест для инвалидов;

8) ухудшение состояния территории выявленного объекта культурного наследия.

2. Размещение инженерно-технического оборудования (кондиционеров, антенн, в том числе спутниковых, и т.п.).

3. Размещение вывесок, а также наружной рекламы.

4. Реконструкция, модернизация и ремонт объектов инженерно-транспортных коммуникаций, наружных сетей инженерно-технического обеспечения, демонтаж дисгармоничных строений осуществляются при наличии в проектной документации разделов об обеспечении сохранности указанного выявленного объекта культурного наследия или проекта обеспечения сохранности указанного выявленного объекта культурного наследия, включающих оценку воздействия проводимых работ на указанный выявленный объект культурного наследия, согласованных с органом охраны объектов культурного наследия.

5. Демонтаж (снос), капитальный ремонт и реконструкция пристроек, не являющихся предметом охраны выявленного объекта культурного наследия, осуществляется при наличии в проектной документации разделов об обеспечении сохранности указанного выявленного объекта культурного наследия или проекта обеспечения сохранности указанного выявленного объекта культурного наследия, включающих оценку воздействия проводимых работ на указанный выявленный объект культурного наследия, согласованных с органом охраны объектов культурного наследия.

Капитальный ремонт, реконструкция пристроек, не являющихся предметом охраны выявленного объекта культурного наследия, проводится со следующими ограничениями:

без увеличения их размеров, пропорций, параметров по высоте и в плане;

с использованием в отделке стен и кровли облицовочных и фасадных строительных материалов:

стены – кирпич;

кровля – кровельное железо;

с применением цветового решения, нейтрального к выявленному объекту культурного наследия (цвет из цветовой палитры отделки фасадов выявленного объекта культурного наследия).

6. Благоустройство и озеленение территории осуществляется с учетом сохранения предмета охраны выявленного объекта культурного наследия, а также

сохранения и восстановления градостроительных характеристик его историко-градостроительной и природной среды, в том числе:

с устройством покрытия пешеходных дорожек и тротуаров (твердые покрытия – монолитные или сборные, выполняемые из асфальтобетона, цементобетона, природного камня и аналогичных материалов);

с устройством ограждения территории в стилистике выявленного объекта культурного наследия;

с устройством функционального и архитектурного освещения, направленного на создание выразительной визуальной среды выявленного объекта культурного наследия;

с размещением малых архитектурных форм (элементы монументально-декоративного оформления, устройства для оформления мобильного и вертикального озеленения, городская мебель, осветительное оборудование), выполненных в стилистике выявленного объекта культурного наследия или нейтральных по отношению к нему.

---