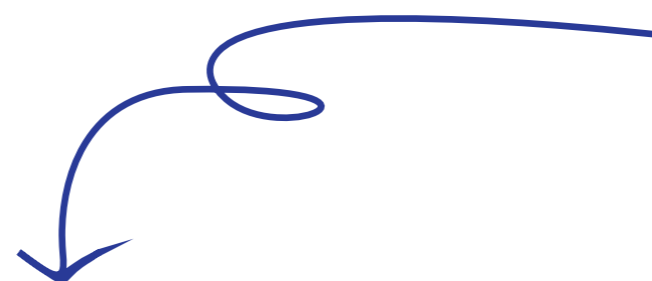
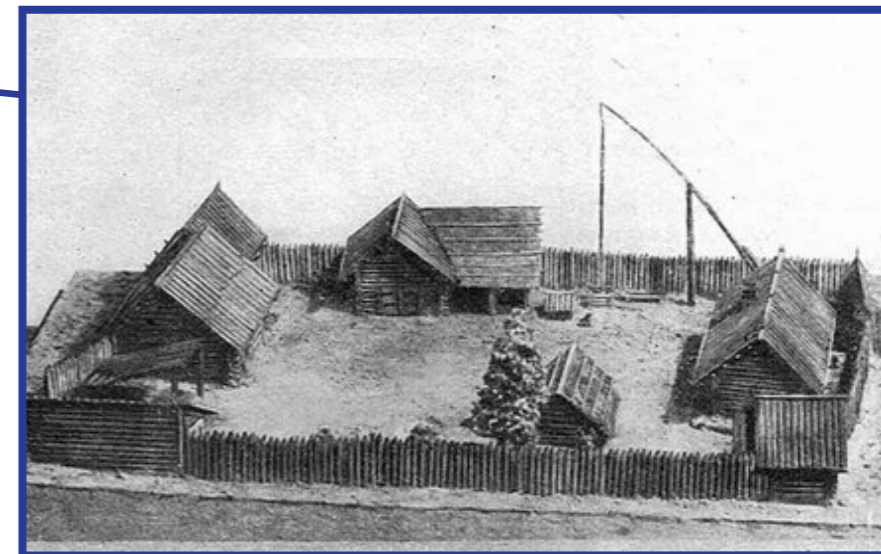


# КОНЦЕПТ-ПРОЕКТ

формирования комфортной городской среды  
в Центральном парке города Черепаново



Город - Черепаново





Города 21 века, как , и Черепаново , в частности, по сути уже сложились, в том числе и в своих административных границах. В отличие от развития городов индустриального периода ориентированы не на освоение незастроенных территорий , а на развитие уже территорий сложившихся. А процесс развития уже сложившегося города всегда более трудоемок и более продолжителен, так как в нем уже сложились «ТРАДИЦИИ и ИНТЕРЕСЫ» жителей, собственников, профессиональных сообществ... «Сложились устои». Со всеми надо общаться и договариваться.

Происходящая информационная революция общества предопределяет и кординальные изменения как для процессов развития городов , так и для архитектуры в целом. Теперь необходимо говорить о переходе от пространства вещей к пространству отношений. На передний план начинают выступать не объекты, а связи (коммуникации). Нематериальная среда эволюционирует активнее чем физическая .

В этой связи, настоящий концепт-проект преследует цель явиться инструментом не только архитектурно-градостроительного планирования, но и коммуникации, координации, прогнозирования, вовлечения, маркетинга, политики.

А следовательно, **данный концепт-проект дополнительно включает в себя и смыслы развития для города Черепаново.**

И основным результатом данной работы явился Новый эффект в реализации проектов формирования комфортной городской среды- придание территории городского кластера новой социально-экономической функции- пространства общественно-деловой инфраструктуры, без утраты прежней функции территории социально-досуговой инфраструктуры.

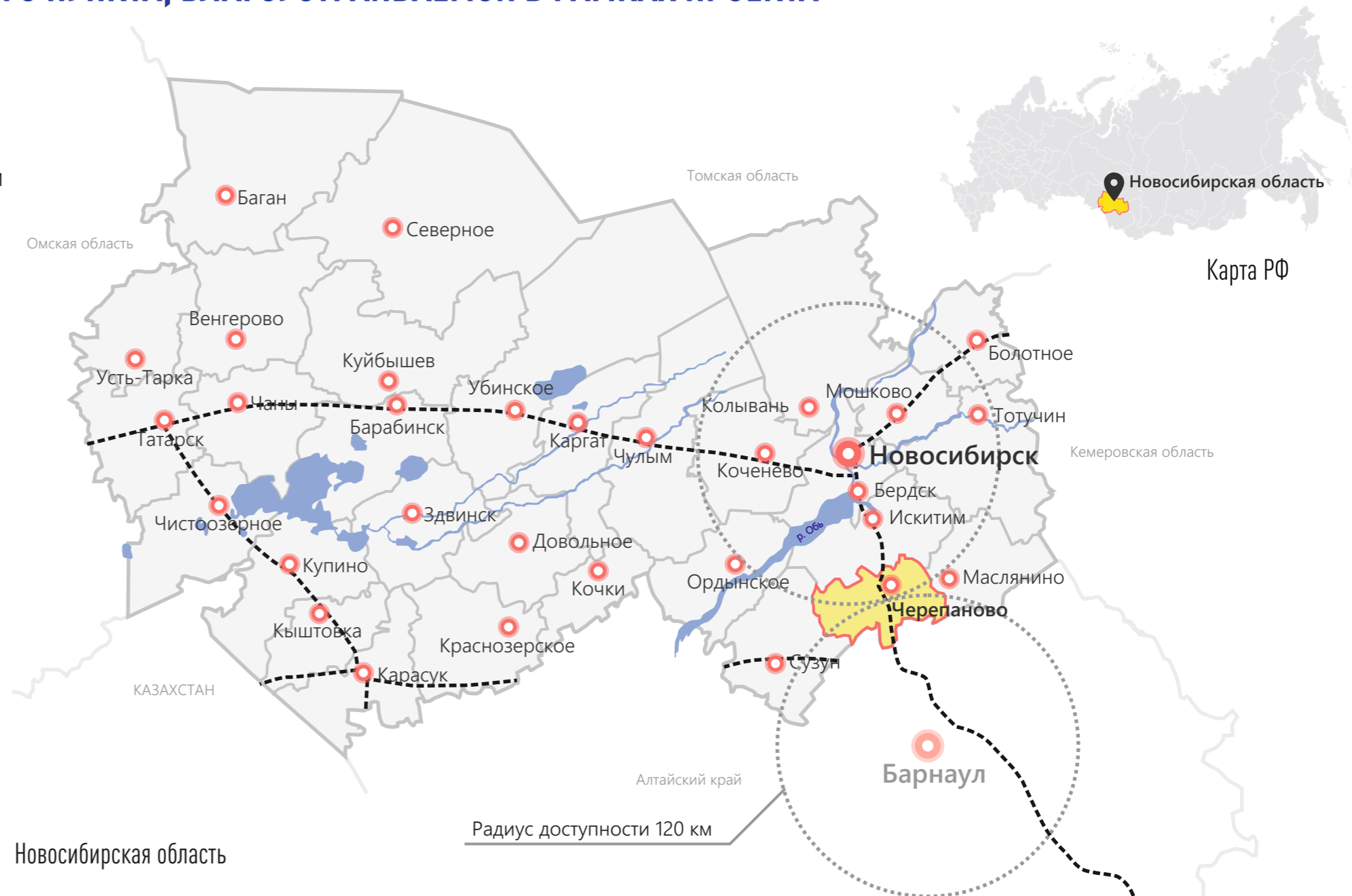
По сути, формируя комфортную городскую среду Центрального парка города Черепанова данным проектом был создан драйвер нового территориального кластера общественно-деловой инфраструктуры центра города без утраты функции социально-досуговой инфраструктуры центра.

**В силу этого обстоятельства проект получил наименование «ОСОБЕННОЕ МЕСТО»**

# СИТУАЦИОННЫЙ ПЛАН ТЕРРИТОРИИ НАСЕЛЕННОГО ПУНКТА, БЛАГОУСТРАИВАЕМОЙ В РАМКАХ ПРОЕКТА

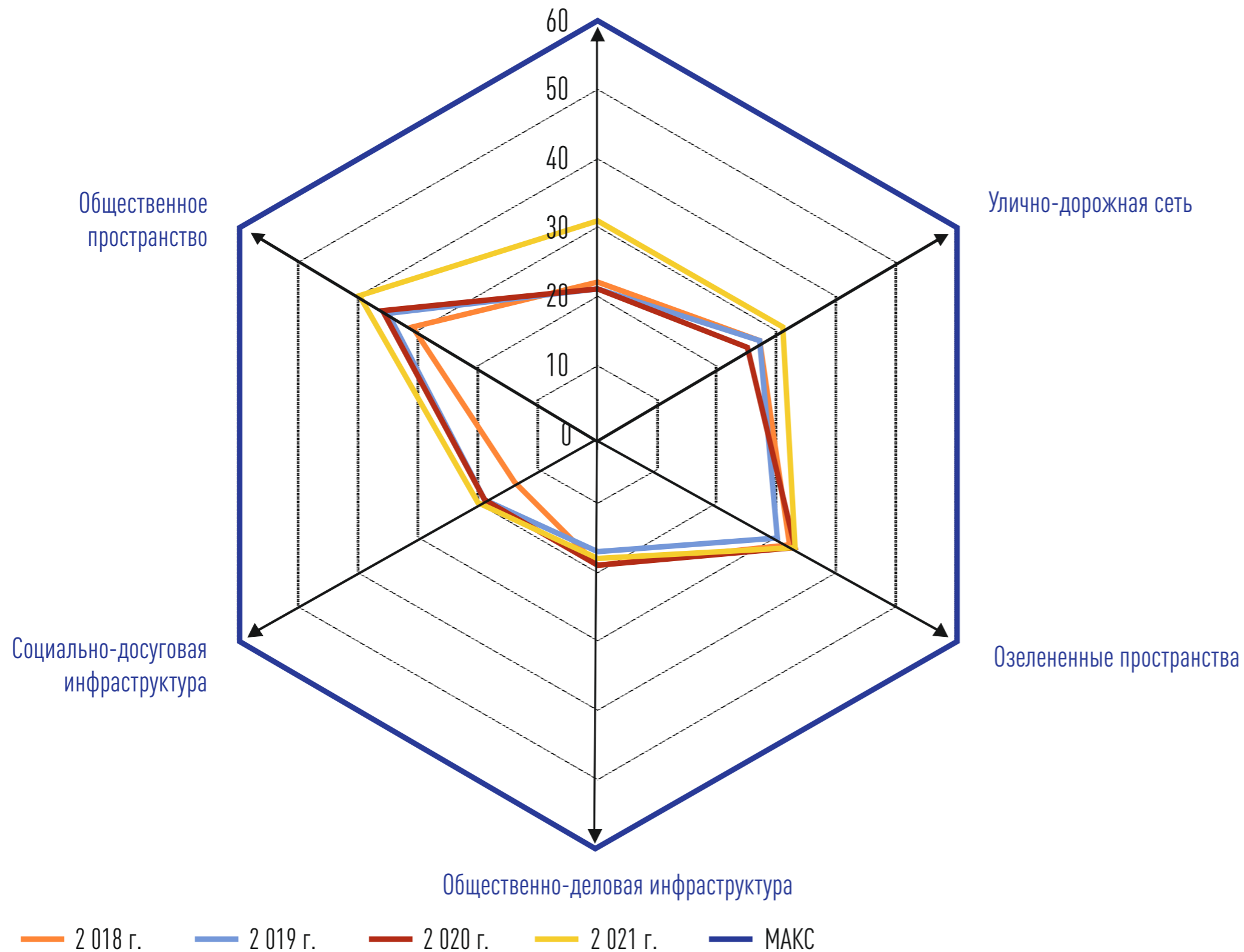
## Условные обозначения

- граница Черепановского района
- территория проектирования
- Население города (на 01.01.2021 года) **18 846 чел.**
- Основан в **1912 году** (Город с 1925 года)
- Доля трудоспособного населения около **52%**
- Основу экономики составляет **промышленное производство**  
Значительное место в развитии промышленного производства занимают - структурные подразделения предприятий **железнодорожного транспорта, энергетики, связи**
- Образование  
  - 5 общеобразовательных школ,
  - 1 специальная (коррекционная) школа-интернат,
  - 1 учреждение дополнительного образования,
  - 6 детских садов,
  - 2 средне-специальные учебные заведения
  - 3 библиотеки - централизованная библиотечная система
  - 1 районный социально-культурный центр
  - 1 детская школа искусств
  - 1 детская спортивная школа
- В городе зарегистрировано :  
**4 объекта культурного наследия местного значения**
- На территории Черепановского Муниципального района действуют:  
**краеведческий музей с выставочным залом**  
**биологический заказник «Инской»**  
**детский оздоровительный лагерь «Радуга»**  
**МУ «База отдыха»**

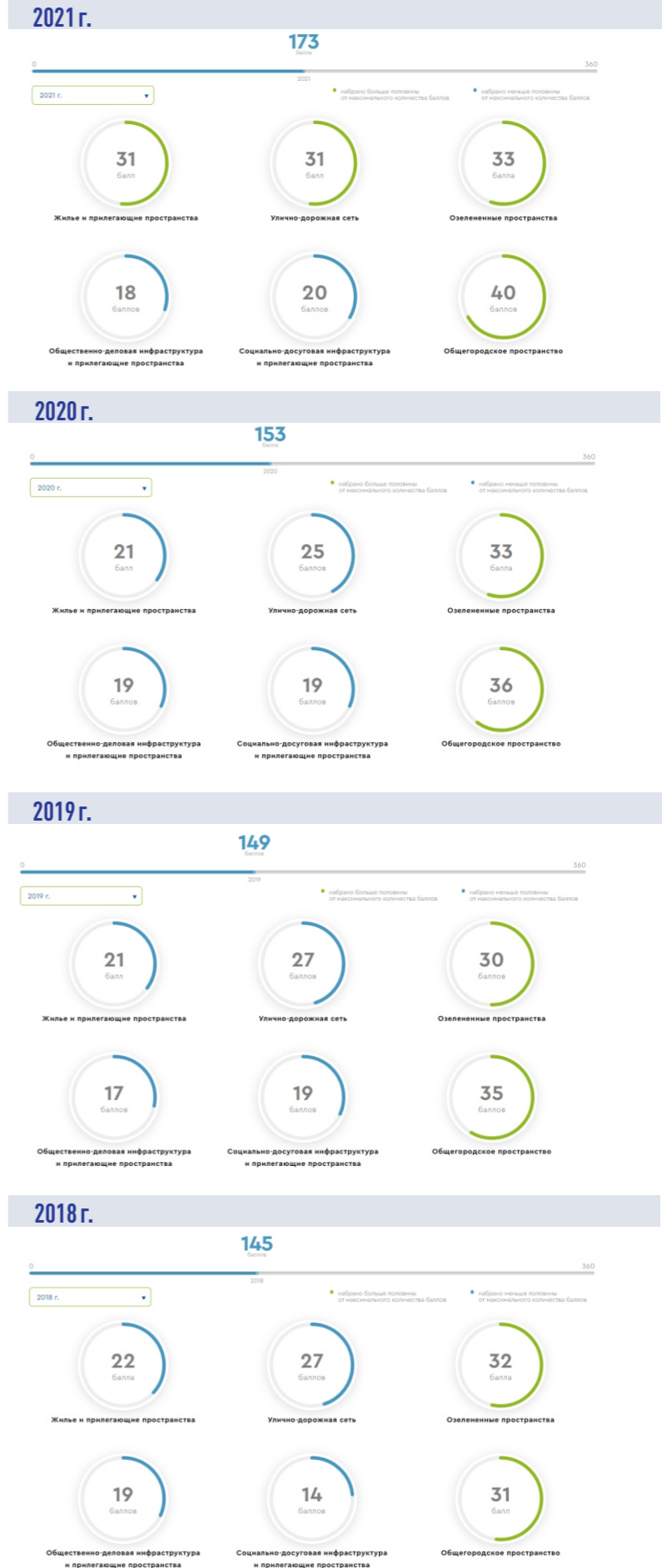


# АНАЛИЗ ИНДЕКСА КАЧЕСТВА ГОРОДСКОЙ СРЕДЫ, ОФИЦИАЛЬНЫЕ ДАННЫЕ С ПЛАТФОРМЫ «ДОМ.РФ»

## Жилье и прилегающие пространства



Ежегодно общественно-деловая и социально-досуговая инфраструктуры оцениваются неудовлетворительно, что ярко свидетельствует об утрате этих функций в городе

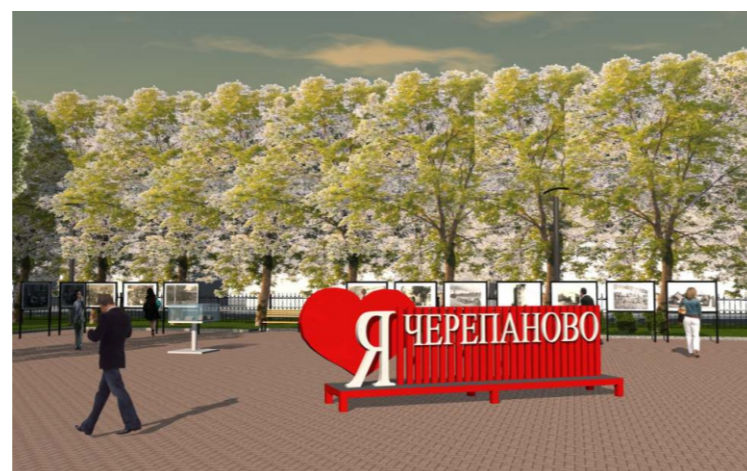


# ПОТЕНЦИАЛЬНЫЕ ГРУППЫ ПОЛЬЗОВАТЕЛЕЙ, ЗАИНТЕРЕСОВАННЫХ В РАЗВИТИИ ТЕРРИТОРИИ, ИХ ИНТЕРЕСЫ, ЗАПРОСЫ И ПОТРЕБНОСТИ

В ходе реализации процессов соучаствующего проектирования сформировались устойчивые группы пользователей, объективно заинтересованных в развитии территории

Группы пользователей	Интересы, запросы, потребности
 Семьи с малолетними детьми	Игровые детские площадки, спрей-парк
 Женсовет	Возможность проведения Дня города и праздников народных гуляний, проведения свадебных торжеств
 Совет отцов	Возможность организовать проект « Папа,мама, я- спортивная семья», фестивалей авторской песни
 Совет черепановских библиографов	МАФы, позволяющие отображать историю края
 Бизнес-сообщества ( малое и среднее предпринимательство)	Возможность формирования зон малого предпринимательства (тир, кафе, спортивный инвентарь...)
 Профессиональные союзы ( моряков, пограничников, ветеранов)	Место для проведения праздничных мероприятий ( 9 мая, День ВМФ, День пограничника), Возможность проведения фестиваля «Солдатской песни»
 Дети возрастной категории 12-19 лет	Скейт-парк, зоны детского творчества и спортивных достижений
 Пенсионеры	Зоны тихого отдыха
 Органы охраны общественного порядка	Игровые детские зоны обучения правилам безопасного поведения в городской инфраструктуре
 Пенсионеры	Обеспечение доступности парковой зоны

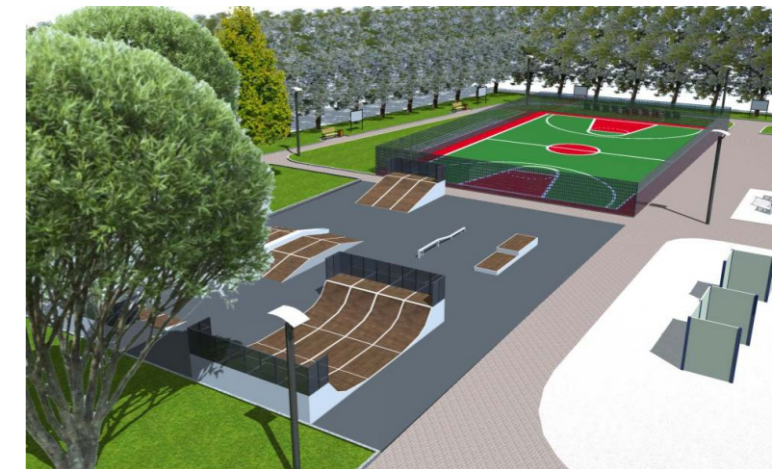
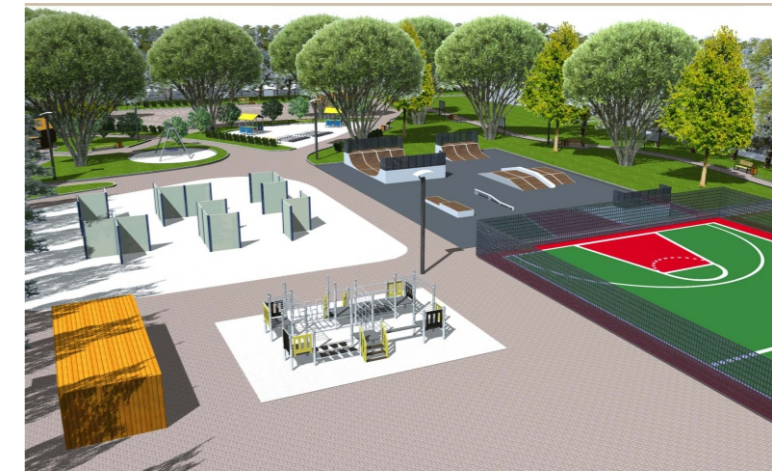
# ВИЗУАЛИЗАЦИИ ПРЕДЛАГАЕМЫХ РЕШЕНИЙ



# ВИЗУАЛИЗАЦИИ ПРЕДЛАГАЕМЫХ РЕШЕНИЙ

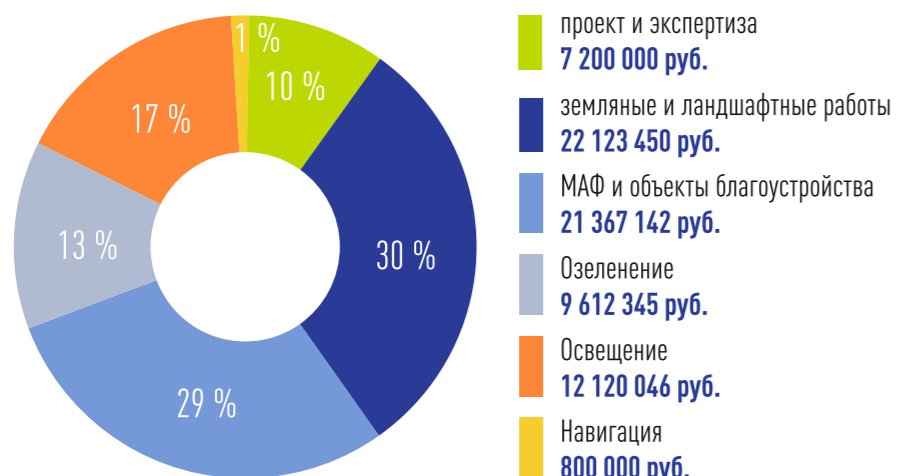


# ВИЗУАЛИЗАЦИИ ПРЕДЛАГАЕМЫХ РЕШЕНИЙ



# ИСТОЧНИКИ ФИНАНСИРОВАНИЯ, ЛОГИСТИКА, ДОСТАВКИ МАФ

Стоимость 73 333 983 руб



## Распределение затрат (%)



## Генплан территории



- Существующие объекты
- торговый центр
- кафе
- Проектируемые объекты
- детская школа искусств
- кафе
- туалет

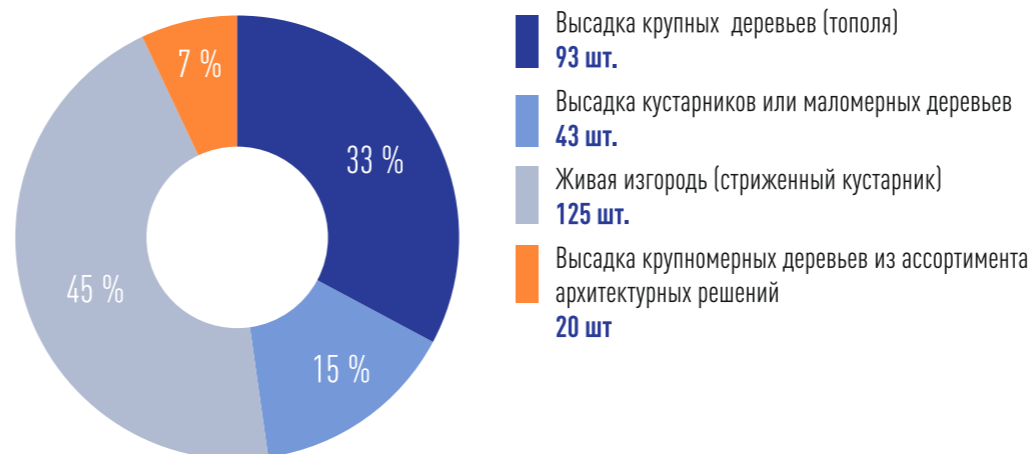
1. арт-объект «Я люблю Черепаново»
2. арт-объект «Остров любящих сердец»
3. площадка сухого фонтана
4. детский автодром
5. сооружение для хранения детских автомобилей
6. шахматы
7. беседка
8. скейтпарк
9. скалодром
10. игровой спортивный комплекс
11. тир
12. площадка для батута
13. зона для игры «Городки»
14. макет Однодворки Черепаново

# ЛАНДШАФТНО-ЗЕМЛЯНЫЕ, ДОРОЖЕЧНО-ТРОТУАРНЫЕ РАБОТЫ И ОЗЕЛЕНЕНИЕ

## Объем ландшафтно-земляных работ (кв.м)



## Проектируемое озеленение



Общая площадь проектируемой территории - **13 457 кв.м.** Итого площадь ландшафтно-земляных и дорожечно-тротуарных работ - **13 089 кв.м.** Таким образом, практически вся проектируемая территория (**97,2%**) будет задействована под ландшафтно-земляные и дорожно-тротуарные работы.

# ПОТЕНЦИАЛ РАЗВИТИЯ ГОРОДСКОГО БИЗНЕСА, УВЕЛИЧЕНИЕ ПОТЕНЦИАЛА, ЧАСТНЫХ ИНВЕСТИЦИЙ В СЛУЧАЕ РЕАЛИЗАЦИИ ПРОЕКТА

Схема выявленного территориального ресурса и обоснование выбора территории проектирования

## Условные обозначения

- территория проектирования
- территориальный ресурс - Детская Школа Искусств
- территориальный ресурс - детское кафе
- территориальный ресурс - автостоянка
- смена функции (жилой фонд меняется на малый бизнес)
- молодежный центр
- торговый центр
- кафе

В границах исследования выявлен территориальный ресурс, который планируется использовать для решения социальных, экономических, культурных и иных городских задач. Предложенное функциональное наполнение на ресурсные территории востребовано среди местных жителей и будет активно ими использоваться. С помощью этих территорий получится активировать территорию городского парка.

Определена территория, востребованная разными группами жителей города. Рассматриваемая территория располагается в самом «сердце» поселения, соединяя две, разорванных железной дорогой, части города. Территория обладает территориальным ресурсом для создания архитектурно-планировочной и смысловой связи между ключевыми пространствами города.

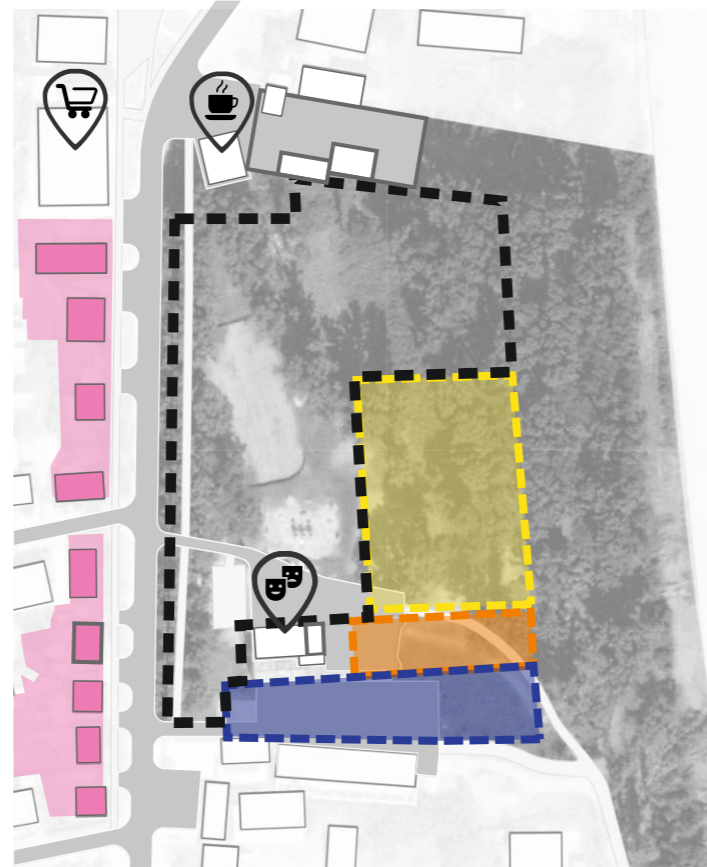
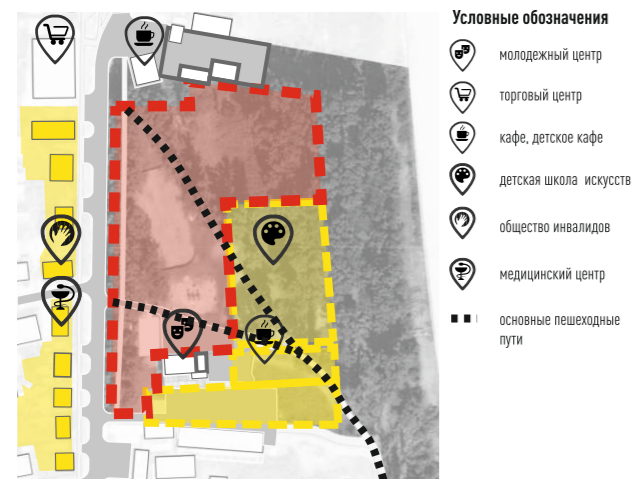


Схема интеграции проекта в существующие программы

## Условные обозначения

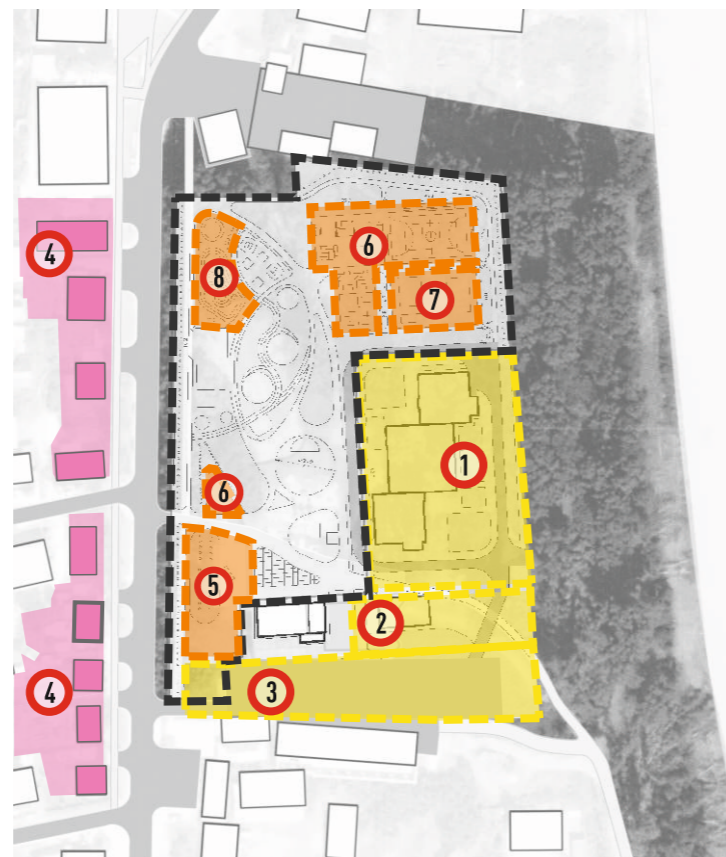
- территория проектирования
- программы, реализуемые в 2022 - 2023
- программы, реализуемые в 2023 - 2024
- программы, реализуемые в 2022 - 2024

## Вне территории проектирования:

- 1** Строительство детской школы искусств  
Национальный проект «Образование»,  
Содействие занятости - Национальный проект «Демография»
- 2** Строительство детского кафе  
Содействие занятости, Общественное здоровье - Национальный проект «Демография»,  
Национальный проект «Туризм и индустрия гостеприимства»,  
Национальный проект «Малое и среднее предпринимательство»
- 3** Строительство парковки  
Национальный проект «Безопасные и качественные дороги»
- 4** Развитие общественной функции, малого бизнеса  
Содействие занятости - Национальный проект «Демография»,  
Национальный проект «Туризм и индустрия гостеприимства»,  
Национальный проект «Малое и среднее предпринимательство»

## На территории проектирования:

- 5** Организация музейной зоны «История и культура города Черепаново»  
Национальный проект «Культура»,  
Национальный проект «Туризм и индустрия гостеприимства»
- 6** Организация велопарковки, спортивной зоны, скейтплощадки и скандлодрома  
Спорт - норма жизни - Национальный проект «Демография»
- 7** Организация площадки для игры в «Гордки» и Тира по просьбе Общественной организации ветеранов.  
Старшее поколение - Национальный проект «Демография»
- 8** Организация детского автодрома  
Национальный проект «Малое и среднее предпринимательство»



Прогноз динамики рынка труда за счет реализации проекта наиболее нагляден на схемах развития территории.

Во-первых, в 2023-2024 г.г. будет введена в эксплуатацию Школа искусств, погранично примыкающая к зоне Центрального парка. Прогнозируемое количество вводимых рабочих мест - 38 чел.

Во-вторых, в этот же период времени в этой зоне появляется еще один объект капитального строительства – Детское кафе. Прогнозируемое количество вводимых рабочих мест – 10 чел.

Благодаря Благоустройству Центрального парка создается стационарная Парковка. Прогнозируемое количество вводимых рабочих мест – 5 чел.

Напротив Центрального парка, через улицу Пролетарская, благодаря проекту благоустройства этого парка, создается Медицинский центр и Центр людей с ограниченными физическими возможностями. Прогнозируемое количество вводимых рабочих мест- до 20 чел. в каждом.

## Вывод.

**1.** Таким образом, благодаря благоустройству парка ожидаемое количество вновь вводимых рабочих мест составит порядка 80 -120 единиц

**2.** Центральный парк города, формирующий ранее данное пространство как пространство социально-досуговой инфраструктуры, становится после реализации данного проекта, по своей сути – драйвером создания нового пространства общественно деловой инфраструктуры без утраты функции социально-досугового центра города. Данный факт определяет кратное увеличение потенциала развития городского бизнеса. А с учетом близ лежащего к Центральному парку Торгового центра кратно увеличивает потенциал частных инвестиций в случае реализации проекта.