



ПАРК по ул.

САВВЫ

КОЖЕВНИКОВА



Концепция развития общественной озеленённой территории по ул. Саввы Кожевникова в г. Новосибирске



Краснообск



СОДЕРЖАНИЕ

1 ПРЕДПРОЕКТНЫЙ АНАЛИЗ

- 1.1 Градостроительный анализ территории
- 1.2 Фотофиксация
- 1.3 Проблемы территории
- 1.4 Транспортная схема
- 1.5 Схема функционального зонирования
- 1.6 Анализ существующего рельефа
- 1.7 Социологические исследования

2 КОНЦЕПЦИЯ

- 2.1 Обоснование концепции
- 2.2 Референсы
- 2.3 Функциональное зонирование
- 2.4 Озеленение
- 2.5 Дорожные покрытия
- 2.7 Малые архитектурные формы
- 2.8 Освещение

3 ВИЗУАЛИЗАЦИИ

- 3.1 Главная площадь
- 3.2 Смотровая площадка с видом на Обь
- 3.3 Площадка для пикника
- 3.4 Детская площадка 12-17 лет
- 3.5 Тропа в хвойном массиве
- 3.6 Спортивная площадка
- 3.7 Площадка для пикника с видом на Обь
- 3.8 Детские площадки 0-6 и 7-12 лет
- 3.9 Зона отдыха
- 3.10 Смотровая площадка с видом на Обь
- 3.11 Хозяйственная зона
- 3.12 Вид на входную зону и пирс
- 3.13 Вид с высоты птичьего полёта



1

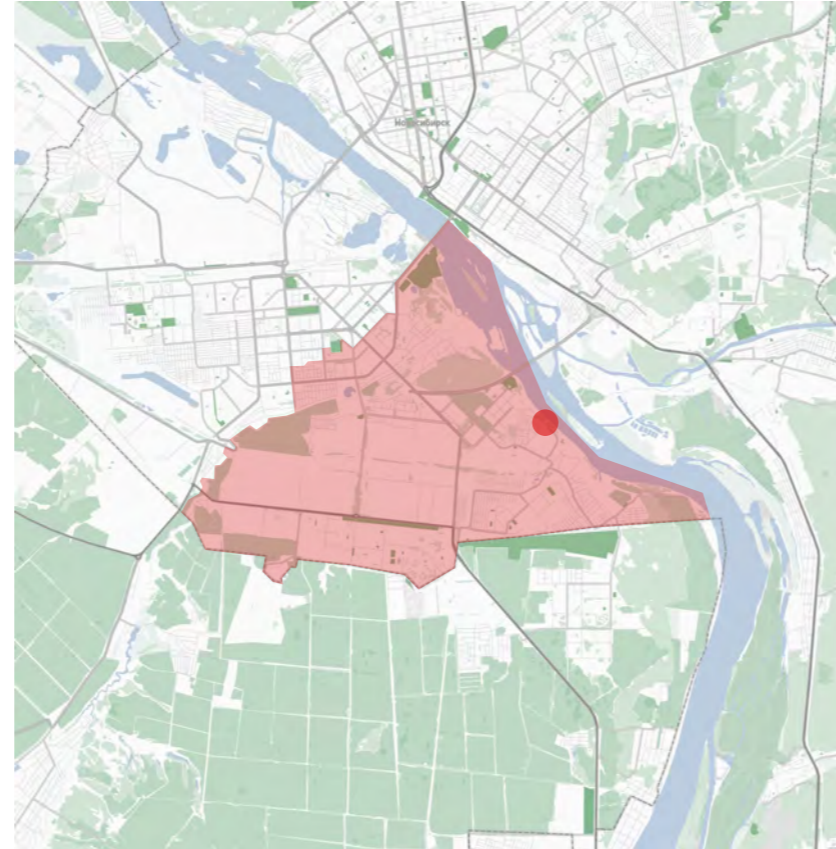
ПРЕДПРОЕКТНЫЙ АНАЛИЗ

- 1.1 Градостроительный анализ территории
- 1.2 Фотофиксация
- 1.3 Проблемы территории
- 1.4 Транспортная схема
- 1.5 Схема функционального зонирования
- 1.6 Анализ существующего рельефа
- 1.7 Социологические исследования

Ситуационная схема



Схема района



Положение территории в системе Обских парков и зон рекреации



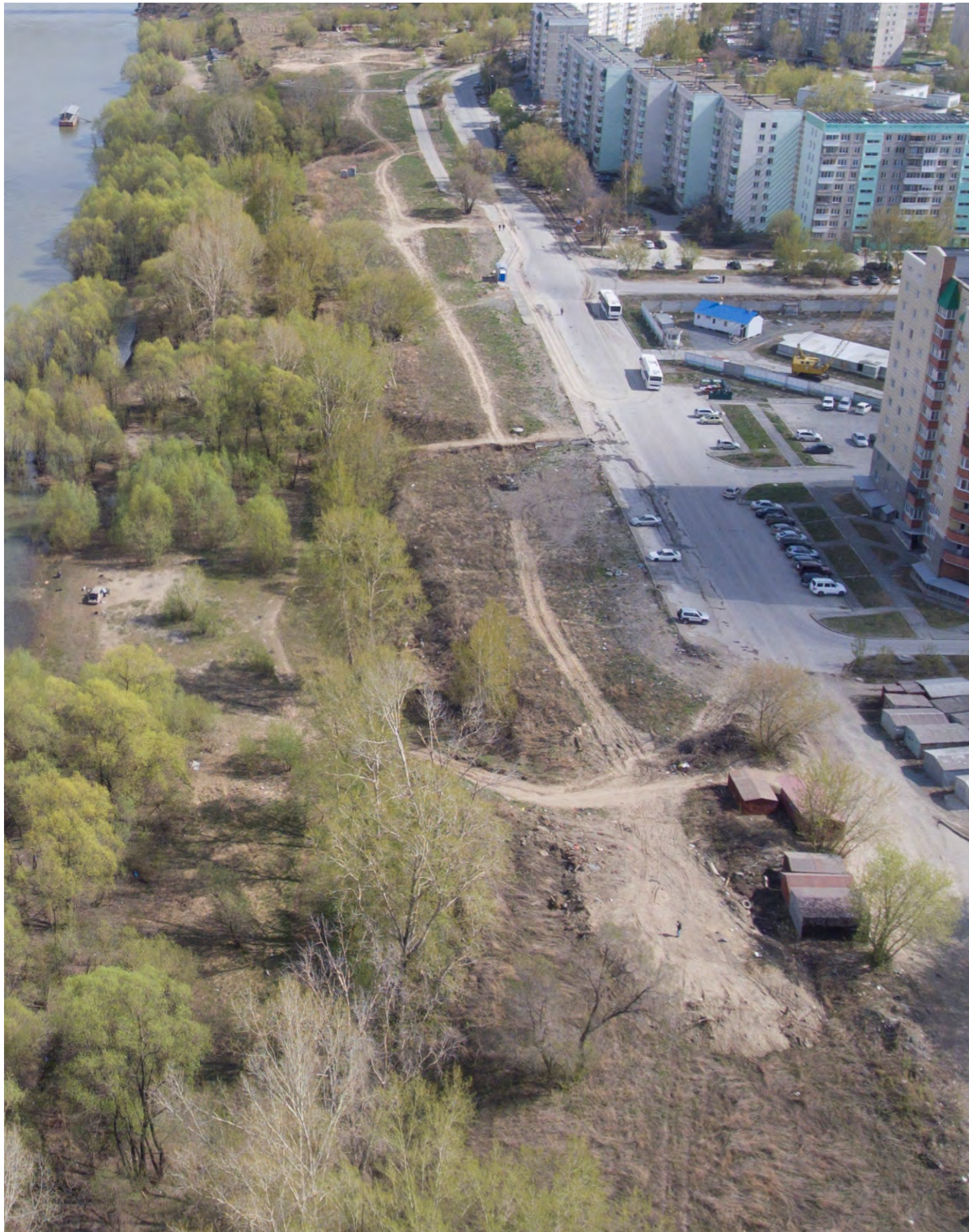
Опорный план

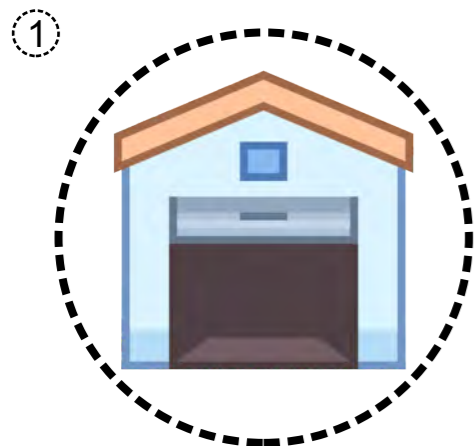


Проектируемая территория входит в систему Обских парков и зон рекреации, связанных прогулочным/экскурсионным речным маршрутом и (по возможности) велопешеходными маршрутами, имеющих индивидуальную функциональную программу, которая дополняет программы других парков системы.

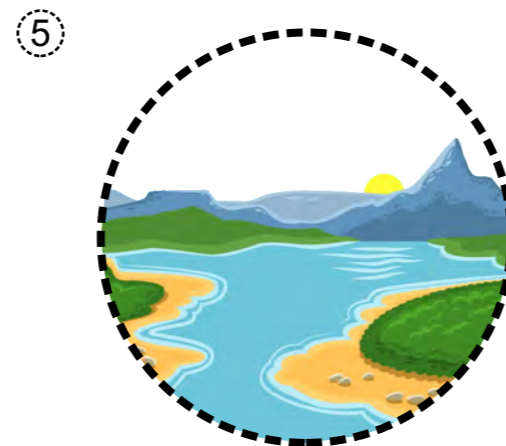








В прошлом - территория размещения гаражей



Наличие зоны затопления



Сложный рельеф прибрежной части (крутой откос)



Отсутствие какого-либо благоустройства

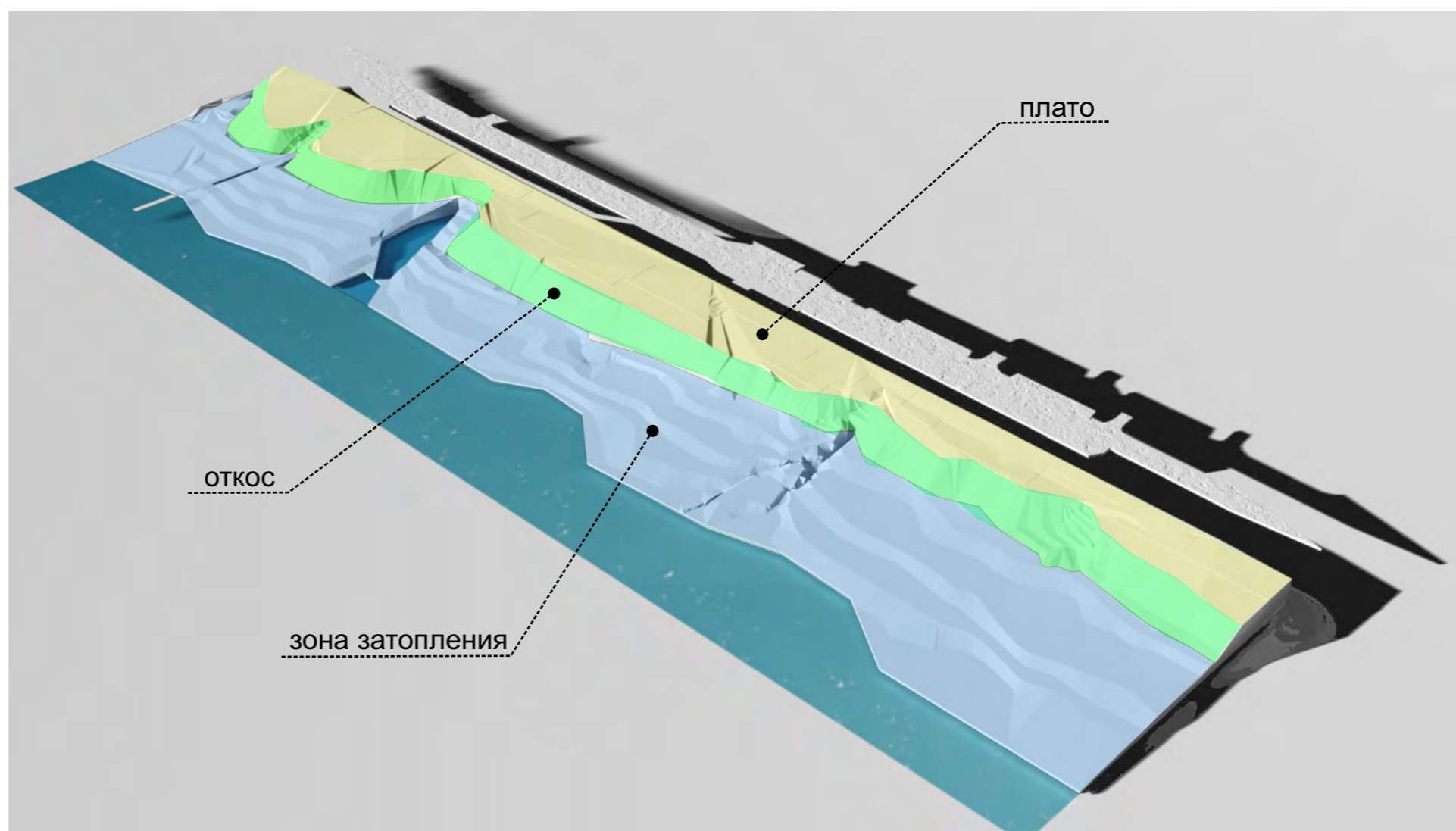


Минимальное количество зелёных насаждений в верхней части территории





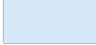


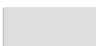




Отсутствие рекреационных зон

Общее зонирование территории





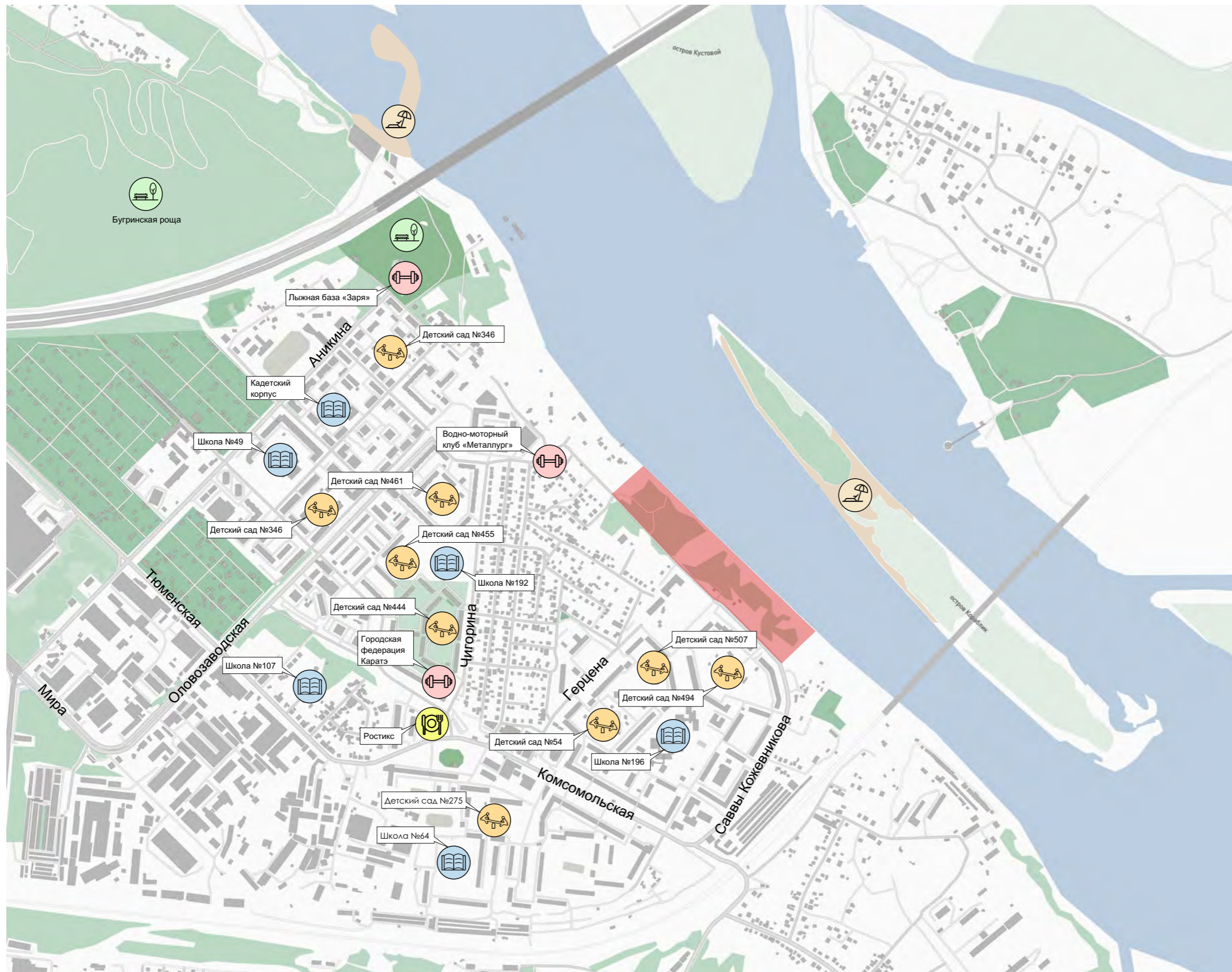
Категории дорог:

-  магистральные улицы общегородского значения непрерывного движения
-  магистральные улицы общегородского значения регулируемого движения
-  магистральные улицы районного значения транспортно-пешеходные
-  улицы местного значения в жилой застройке
-  дороги местного значения в научно-производственных промышленных и коммунально-складских районах
-  проезды
-  железная дорога магистральная
-  маршрут водного транспорта
-  трамвайные пути
-  пешеходные маршруты

Условные обозначения:

-   остановка трамвая
-   остановка автобуса
-   остановка маршрутного такси
-   остановка троллейбуса
-   остановка водного транспорта
-   остановка ж/д транспорта
-  конечная остановка транспорта

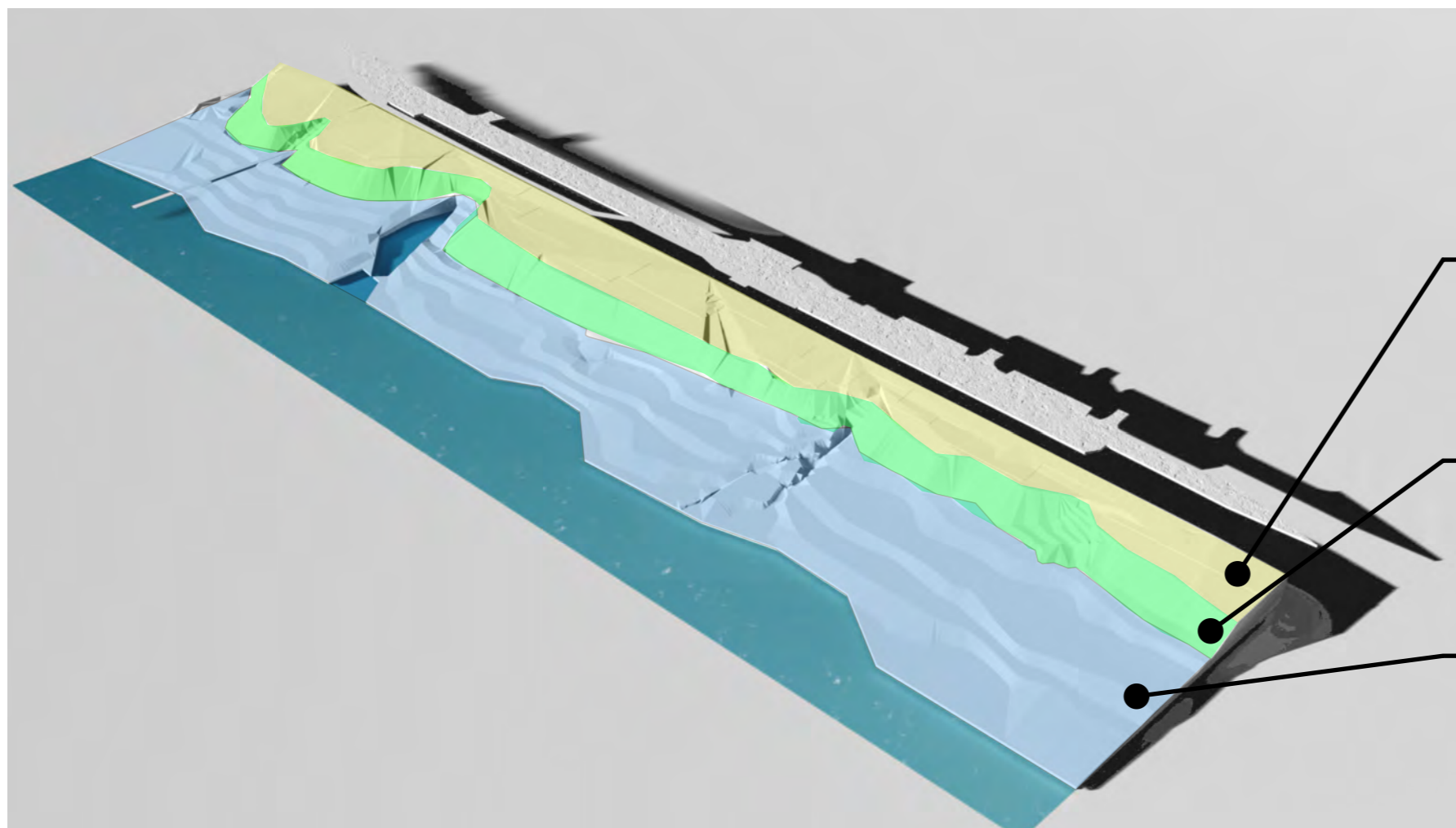
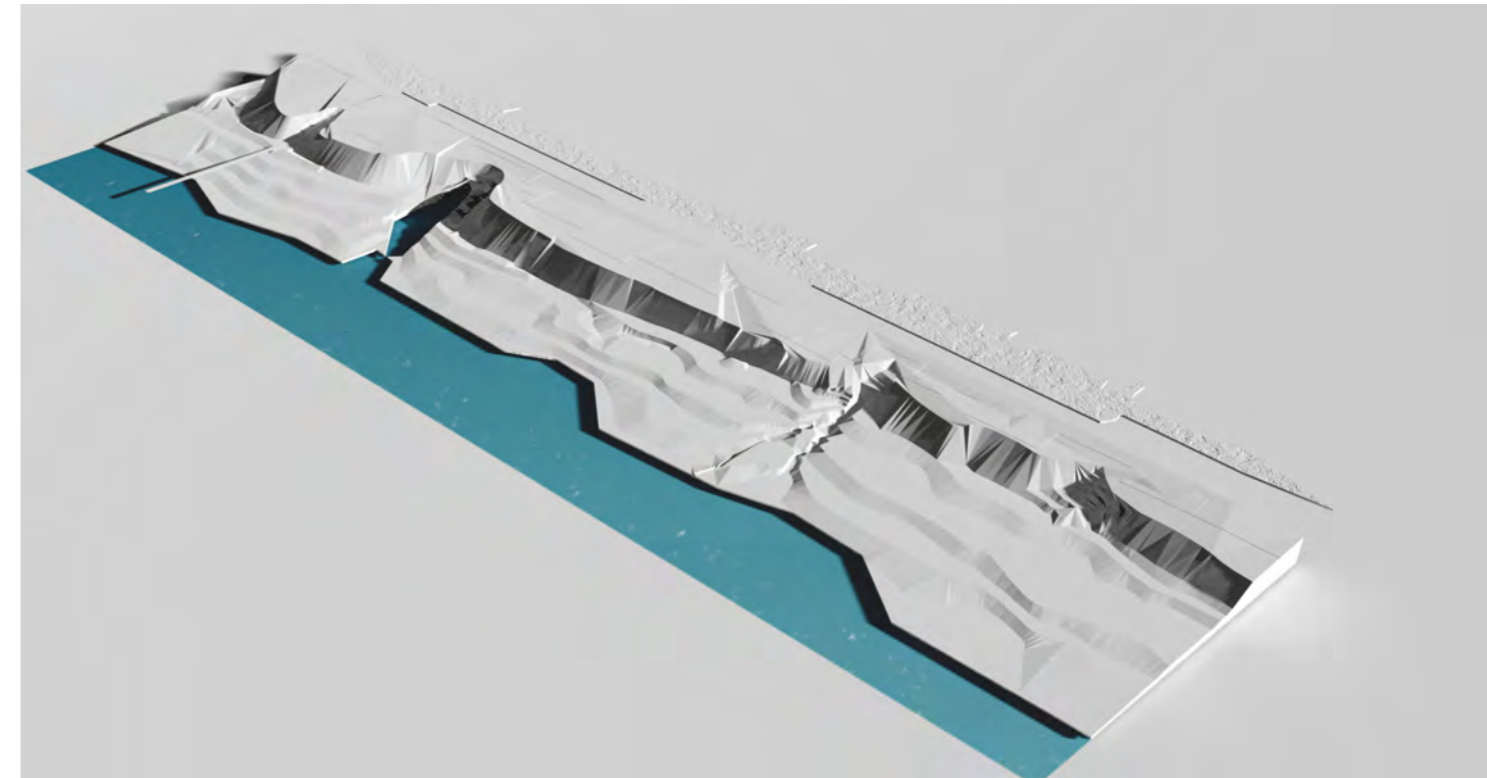
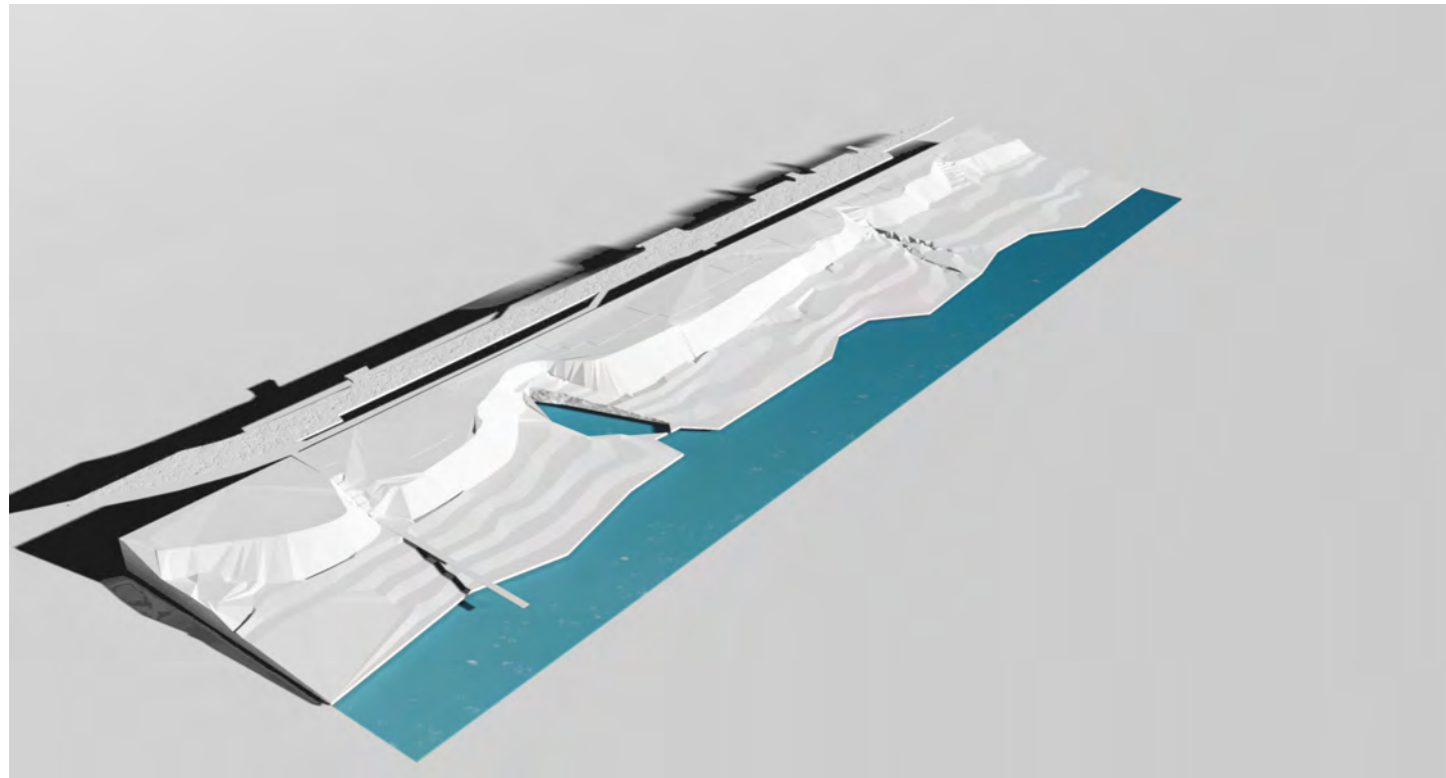




Условные обозначения:

-  учреждение начального/ среднего общего образования
-  объект общественного питания (кафе, пекарня, кофейня)
-  объект спорта (спортивная секция, спортивная площадка)
-  зона пляжного отдыха
-  дошкольное образовательное учреждение
-  зона рекреации (парк, сквер)
-  границы проектируемой территории





Ярко выраженное плато с малым количеством существующего озеленения (основная зона проектирования и размещения площадок)

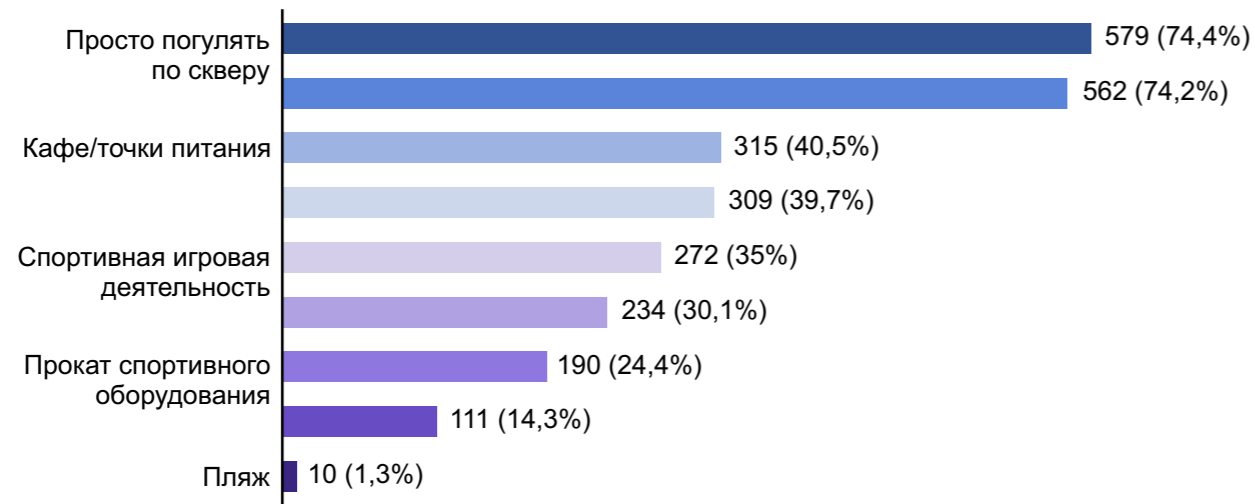
Ярко выраженный откос с большим количеством существующего озеленения (место проектирования лестниц)

Зона затопления (место проектирования экологической тропы и площадки для отдыха у воды)

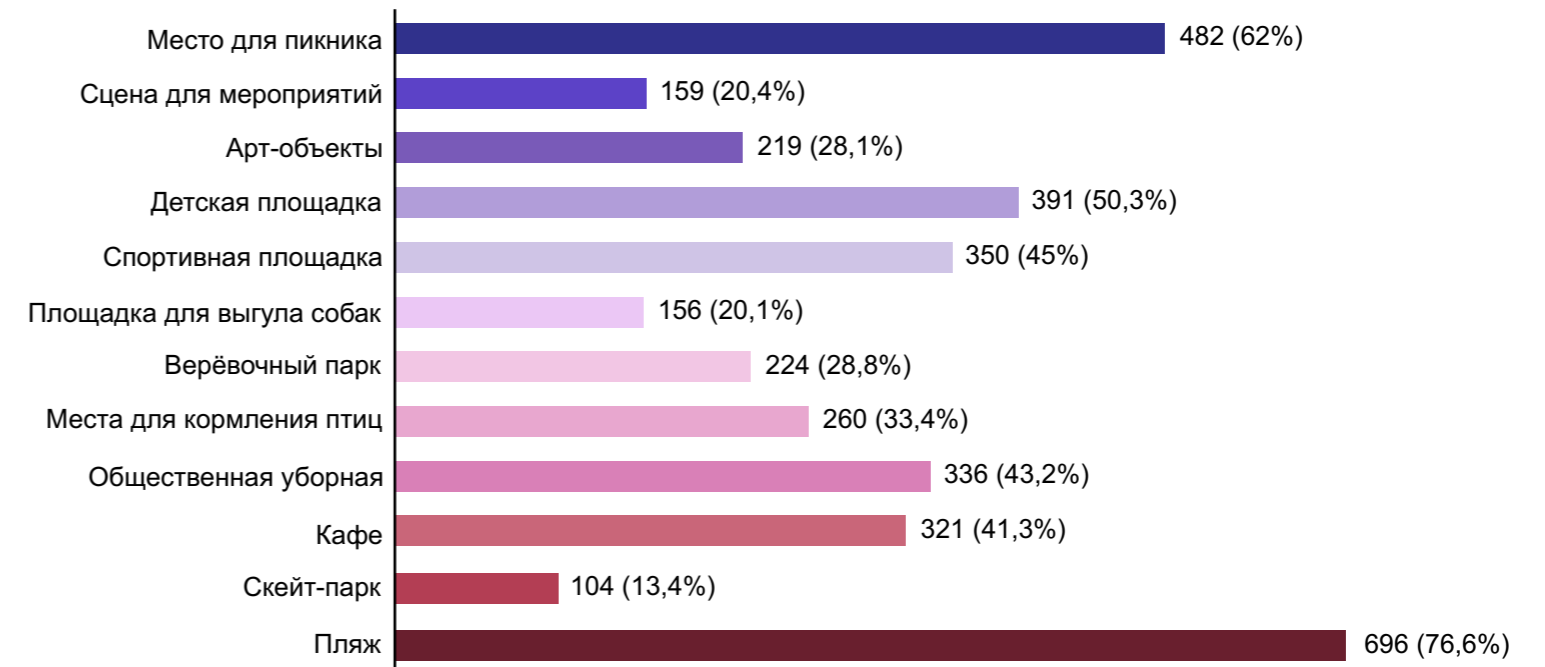


Отчёт по итогам общественного обсуждения, посвященного проектированию рекреационной территории
в м-не «Северо-Чемской» Кировского района по ул. Саввы Кожевникова.

В каких видах деятельности Вы заинтересованы и какие объекты Вы бы хотели видеть на этой территории?



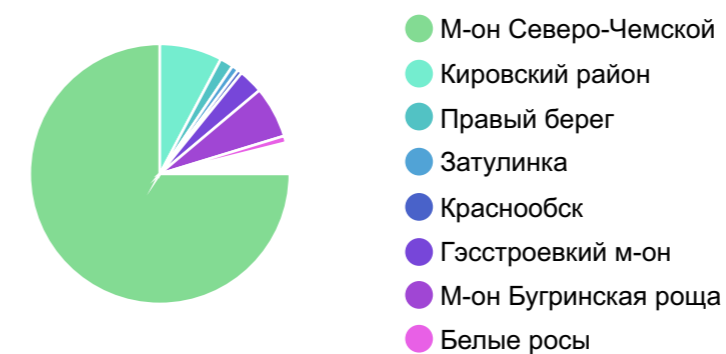
Большинство респондентов заинтересованы в организации на этой территории пляжного пространства с различной инфраструктурой и досугом.



Какой тип парка наиболее приемлем для данной территории?



Укажите место Вашего проживания



Общественное обсуждение проходило в онлайн-формате с 08 по 26 августа 2022 года.





2

КОНЦЕПЦИЯ

- 2.1 Обоснование концепции
- 2.2 Референсы
- 2.3 Функциональное зонирование
- 2.4 Озеленение
- 2.5 Дорожные покрытия
- 2.7 Малые архитектурные формы
- 2.8 Освещение

ПРЕДЛАГАЕМАЯ КОНЦЕПЦИЯ ПАРКА ОТДЫХА И ЗАНЯТИЙ СПОРТОМ ДЛЯ СЕВЕРО-ЧЕМСКОГО МИКРОРАЙОНА ВНУТРИКВАРТАЛЬНОГО ЗНАЧЕНИЯ



ОСОБЕННОСТИ ТЕРРИТОРИИ

Территория делится на две части - верхнее плато и нижняя терраса. Плато - узкая и длинная площадка без существующей растительности, с редкими экземплярами, которые подлежат сохранению. На данной площадке с техногенными грунтами ранее размещались гаражи. С северо-восточной части плато граничит с проезжей частью, по которой ходит общественный транспорт. Там же располагается остановка общественного транспорта и старый тротуар с разрушенным покрытием.

Нижняя терраса, богатая растительностью, выходит к реке и подвергается сезонному затоплению. На этой площадке планируется минимальная санитарная и формирующая обрезка, повышение просматриваемости территории с минимальным наличием благоустройства.

Плато отделяется от нижней террасы крутым изрезанным откосом с большим количеством деревьев, что является проблемой функционального соединения нижней и верхней зон территории. В юго-восточной части участка размещается лестница, ведущая к станции речного трамвая. Чтобы избежать проблем коммуникации между верхней и нижней зоной, в северо-западной стороне парка предусмотрена вторая лестница.



ОГРАНИЧЕНИЯ. ПОДТОПЛЕНИЕ ТЕРРИТОРИИ

Сезонные ритмы паводков в Новосибирске практически не совпадают с динамикой востребованного в парках отдыха. Поэтому «сплошная» защита парковой территории от затопления чрезмерна и ресурсозатратна. В режиме ландшафтного парка пойму целесообразно использовать в условиях естественного кратковременного сезонного затопления, обеспечив защиту основных транзитных путей и инфраструктурных площадок.



ИДЕИ И ЦЕЛИ ПРОЕКТА

Основная идея благоустройства парка по ул. Саввы Кожевникова, расположенного в Северо-чемском микрорайоне, заключается в создании нового общественного пространства, вписанного в существующий ландшафт на техногенной территории. Цель проекта - поддержать существующие виды активности (спорт, тихий отдых, отдых на пляже), дополнить и развить их с учетом пожеланий местных жителей.



ОСНОВНЫЕ ПРИНЦИПЫ БЛАГОУСТРОЙСТВА

Основные принципы благоустройства: экологичность, экономичность в строительстве и последующем обслуживании, антивандальность. Для благоустройства выбраны износостойкие покрытия, такие как плитка, а также природные материалы: дерево, щепа. Все элементы благоустройства (мостики, теневые навесы, детские площадки, скамейки) выполнены из природных материалов с применением дерева, камня или бетона.



ПРЕДЛАГАЕМАЯ КОНЦЕПЦИЯ ПАРКА ОТДЫХА И ЗАНЯТИЙ СПОРТОМ ДЛЯ СЕВЕРО-ЧЕМСКОГО МИКРОРАЙОНА ВНУТРИКВАРТАЛЬНОГО ЗНАЧЕНИЯ



ФУНКЦИОНАЛЬНОЕ ЗОНИРОВАНИЕ

Планировочная система верхнего плато представляет собой линейную структуру, ограниченную улично-дорожной сетью и откосом.

Пешеходный каркас парка состоит из тротуаров и пешеходных дорожек природных форм с «нанизанной» на каркас системой площадок.

Выделяется основной транзитный поток, выполненный с покрытием из крупной тротуарной плитки, и второстепенный дублирующий - выполненный с покрытием из плитки другой конфигурации.

Соединительные и эко-тропы выполнены в природных материалах (дерево, щепа).

Главная площадь, расположенная у спуска к станции речного трамвая, выполняется в крупной шестиугольной плитке, чтобы визуально выделить входную зону парка.

Детские и спортивные площадки выполнены в резиновой крошке различных цветов, что помогает снизить травмоопасность.

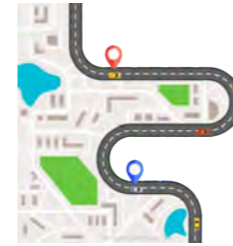
По желанию местных жителей в парке предусмотрены тихие зоны отдыха и зоны для проведения пикников.

В новую сеть пешеходных путей встроена велосипедная дорожка.

Также, в верхней части парка располагается искусственно созданный хвойный массив, в котором размещается эко-зона для прогулок.

На нижней террасе, с учётом существующего рельефа, планируется размещение эко-тропы и пляжной зоны отдыха у воды.

Анализируя существующие пешеходные маршруты, предполагается выход из парка к остановочному павильону.



РАЗМЕЩЕНИЕ ПЛОЩАДОК С УЧЕТОМ ОГРАНИЧЕНИЙ

Рекреационная инфраструктура и социальные активности локализованы с учетом ограничений (паводковое подтопление нижней зоны). Основные из них сконцентрированы на верхней площадке, которая представляет из себя плато с относительно пологим спокойным рельефом, не подвергающееся затоплению. Это позволяет снизить антропогенную нагрузку на остальную территорию ландшафтного парка. Дорожно-тропиночная сеть в полной мере учитывает уже сложившиеся пути.

Экологическая и ландшафтная реабилитация данной территории дает уникальную возможность познакомить горожан с особенностями сибирской природы в доступных и комфортных форматах.

Для мотивации и развития познавательного интереса к экологии родного края планируется создание специальным образом организованного пешеходного маршрута (экологической тропы), охватывающего все ландшафтные композиции парка и сопровождающегося тематической навигацией и инфографикой.

В лесном массиве эко-тропа приподнята над уровнем земли и снивелирована, что способствует сохранению почвенно-растительного покрова лесных и заболоченных территорий со сложившейся экосистемой, а также удобству для маломобильных групп населения.



ПРИНЦИП ОСВЕЩЕНИЯ ТЕРРИТОРИИ

Основное освещение выполняется на площадках и вдоль дорожной сети. Используется два вида светильников: 6 и 3 метра. Первые размещаются в зонах повышенного транзитного движения отдыхающих.

В природной части парка освещение отсутствует для комфорта диких птиц и животных.

На лестничных спусках устанавливаются светильники с умеренным освещением, не слепящие глаз и выполняющие роль навигации, акцентируя внимание на пешеходной поверхности.

Спортивные и детские зоны, зоны отдыха и хозяйственная площадка освещаются прожекторами с заполняющим светом.



ПРЕДЛАГАЕМАЯ КОНЦЕПЦИЯ ПАРКА ОТДЫХА И ЗАНЯТИЙ СПОРТОМ ДЛЯ СЕВЕРО-ЧЕМСКОГО МИКРОРАЙОНА ВНУТРИКВАРТАЛЬНОГО ЗНАЧЕНИЯ



ПРИНЦИПЫ ОЗЕЛЕНЕНИЯ

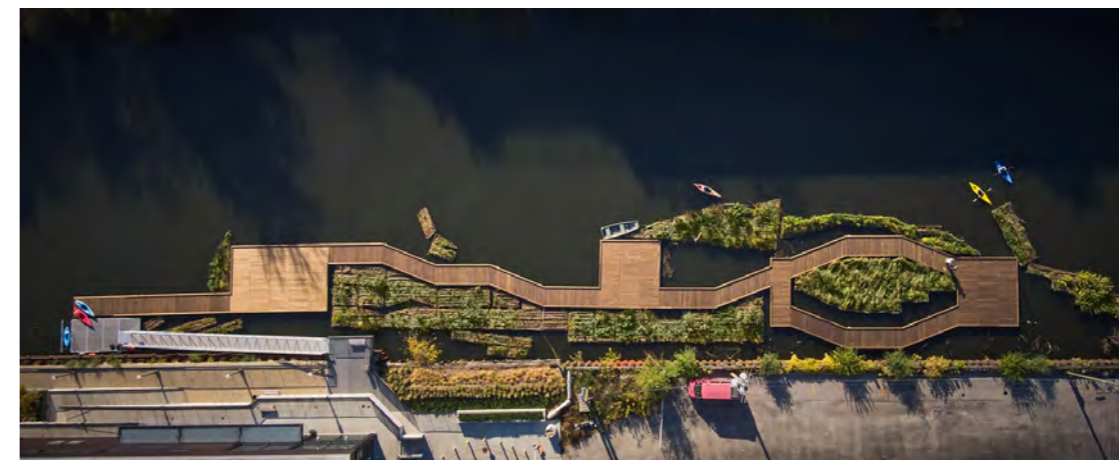
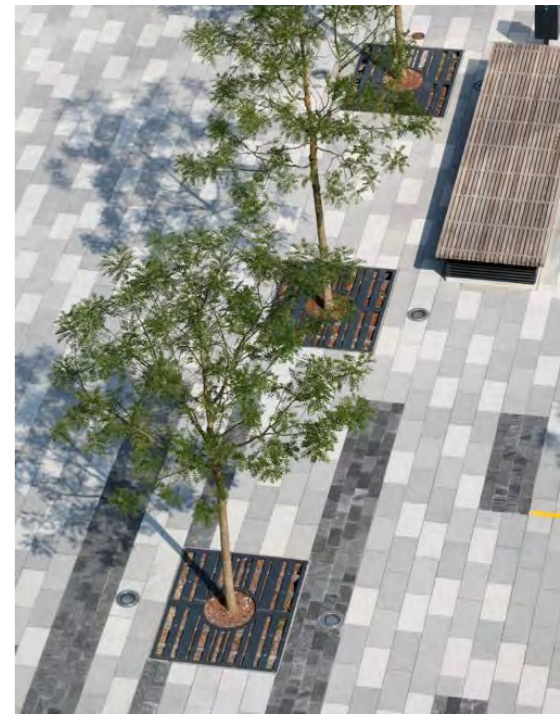
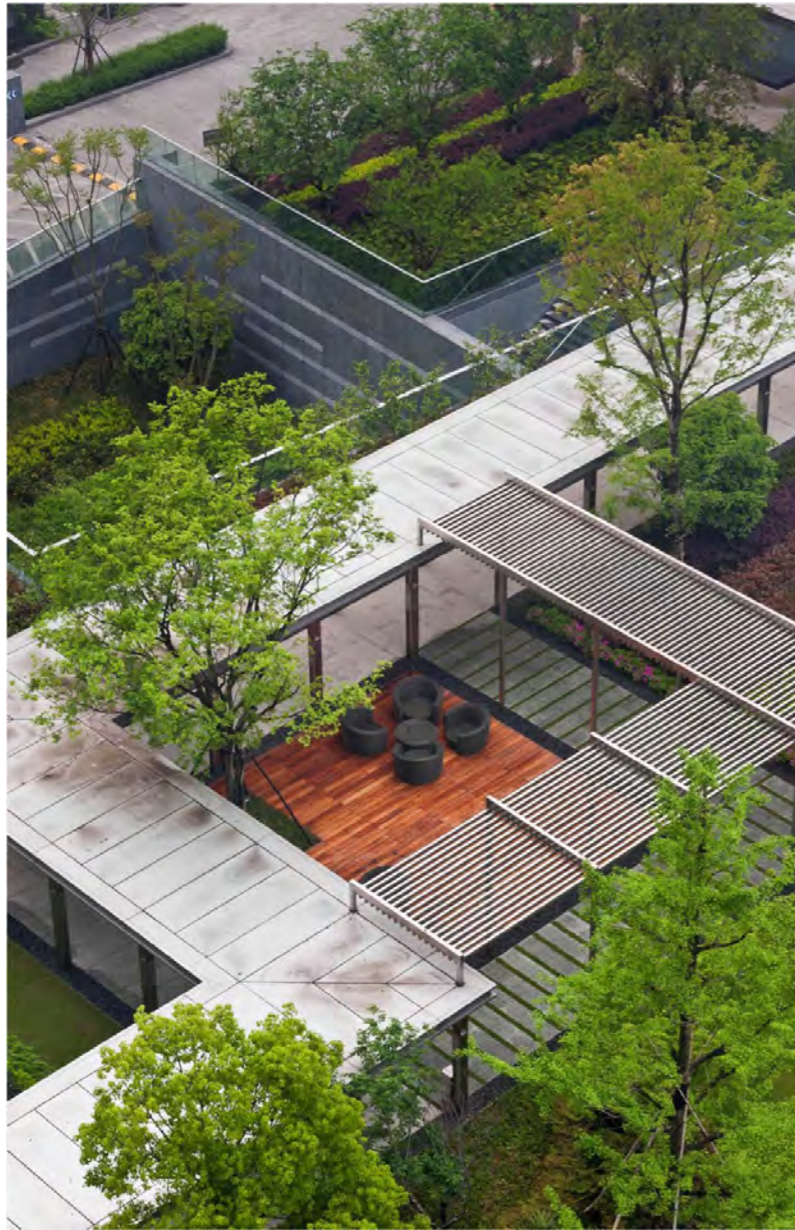
Территория проектируемой набережной может быть разделена на 5 зон, в соответствии с особенностями растительности и занимаемого ею ландшафта по результатам дендрологического и геоботанического исследования. Основной состав паркового озеленения - сосна обыкновенная, лиственница сибирская.

- 1) **Пойменно-береговая зона** с пойменными ивовыми кустарниками, фрагментами тополево-ивовых долинных лесов и пионерных растительных сообществ из луговых, болотных и водных травянистых растений.
Представляет собой позиции нижней поймы, ежегодно затапливаемой паводками. Используется жителями для отдыха на берегу в свободном режиме (загорание, рыбалка, пикники). Купание запрещено. Зеленые насаждения требуют прореживания в части сухостойных и аварийных (наклонных) деревьев, уборки мусора, принесенного паводковыми водами и остающегося после отдыха местных жителей.
- 2) **Склоновая зона** с зарослями клена ясенелистного, черемухи обыкновенной, ивы козьей, ивы корзиночной. Местами встречается ежевика сизая, облепиха крушиновидная. Травяной покров фрагментарный, с преобладанием длиннокорневищных злаков на открытых местах (костер безостый, вейник наземный, пырей ползучий).
Представляет собой цоколь надпойменной террасы, сложенный аллювиальным материалом (речной песок, глина), местами осыпающийся. Большая часть площади стабилизирована корнями активно распространяющегося клена ясенелистного.
Для сохранения противозерозионного эффекта необходимо провести только санитарные и формовочные обрезки существующих насаждений, на участках с открытой эрозией склона возможна высадка вегетативно подвижных декоративных кустарников, рекомендованных для закрепления склонов (шиповник майский, шиповник морщинистый, лох серебристый). Вдоль организованных спусков к воде можно провести выборочно удаление слишком обильных зарослей клена ясенелистного, проредить заросли черемухи, удалив суховершинные и наклоняющиеся стволы и использовать взамен него более разнообразные по облику боярышники, караганы, можжевельники, лианы без опор (например, девичий виноград пятилисточковый, виноград амурский), а также вышеназванные декоративные кустарники.
Верхний край склона требует визуального обозначения для безопасности посетителей проектируемого озелененного пространства. Для этого предлагается использование в качестве живой изгороди невысоких или стригущихся кустарников (не более 1,2 м высотой) в два ряда, например, смородина альпийская, пузыреплодник калинолистный, карагана кустарниковая и др.

ПРИНЦИПЫ ОЗЕЛЕНЕНИЯ

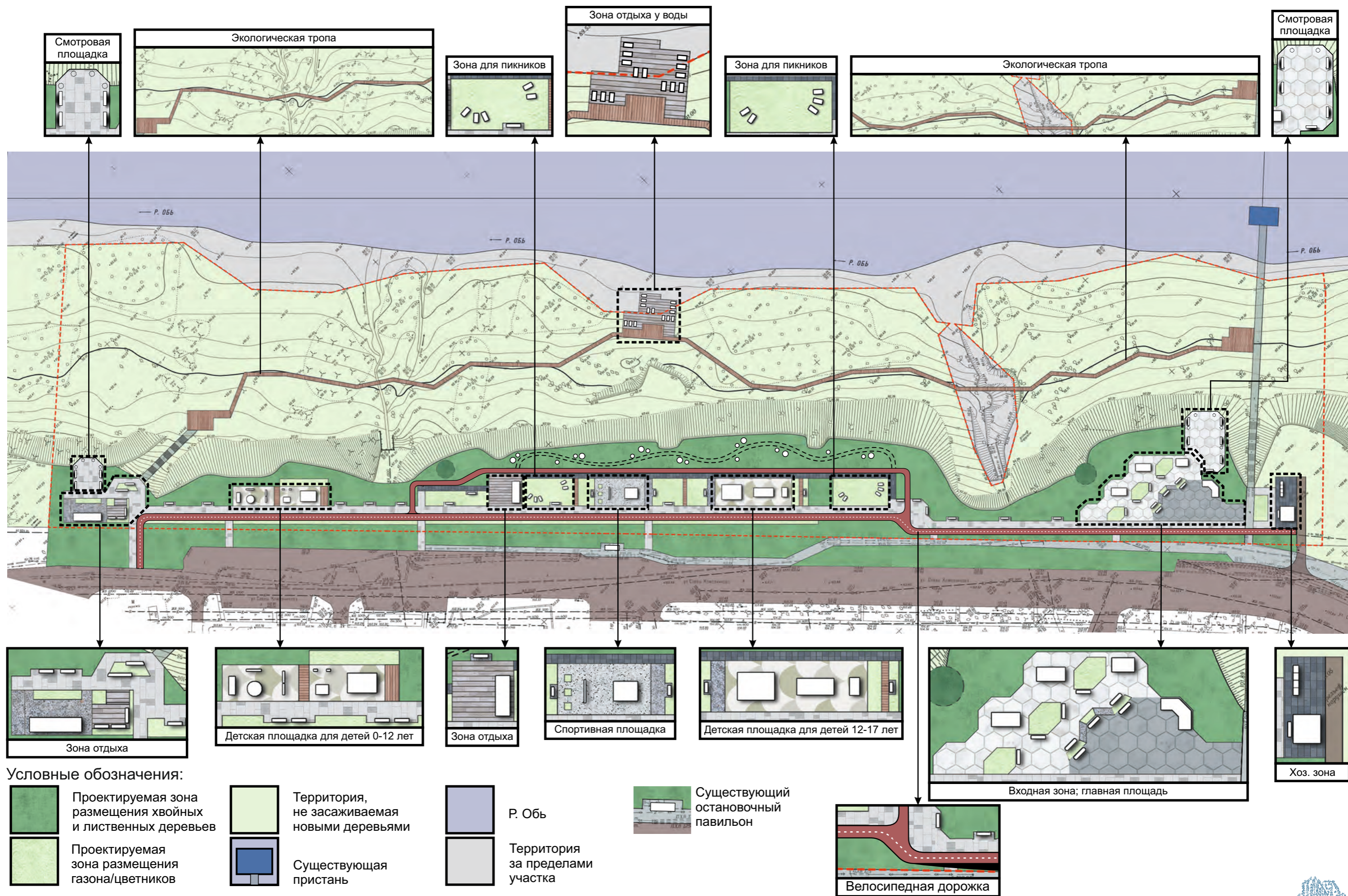
- 3) **Основная зона набережной** с остаточной растительностью и голым субстратом
Представляет собой основную поверхность надпойменной террасы с обнаженным субстратом, единичными сохранившимися деревьями. Травяной покров образован сообществами начальной стадии зарастания, с обилием однолетних сорных растений и фрагментами рудеральных злаково-разнотравных сообществ из многолетних растений. Для этой зоны, представляющей собой основную площадь благоустраиваемого озелененного общественного пространства, рекомендуется использовать в качестве основы парковых насаждений светлохвойные засухоустойчивые породы деревьев (сосна обыкновенная, лиственница сибирская), тем более, что исторически эта территория была занята сообществами Приобского соснового бора. Левобережная часть Новосибирска, в силу предшествующего сельскохозяйственного освоения, испытывает дефицит подобных насаждений. Исключением является только островной массив на юге - Чемской бор и на севере, за пределами города - Кудряшовский бор. Учитывая данные обстоятельства, создание некоего Северо-Чемского соснового парка позволило бы снизить чрезмерную антропогенную нагрузку на Чемской бор в первую очередь.
- 4) **Пограничная зона** с фрагментарным уличным озеленением, состоящим из однорядной посадки липы мелколистной (разного возраста) и единичными деревьями вяза и клена.
Представляет собой границу между поверхностью террасы, являющейся основой озелененного общественного пространства и территорией улично-дорожной сети.
В соответствии с требованиями к качеству «парковой» среды, необходимо организовать двухуровневое периметральное озеленение, отделяющее рекреационное пространство от уличного и создающее противозероумовой и противопопылевой эффект. С этой целью предлагается восстановить аллею посадки липы мелколистной между проезжей и пешеходной частями дороги и отделить территорию парка от улицы изгородью из сирени, создав, таким образом, сиреневый променад.

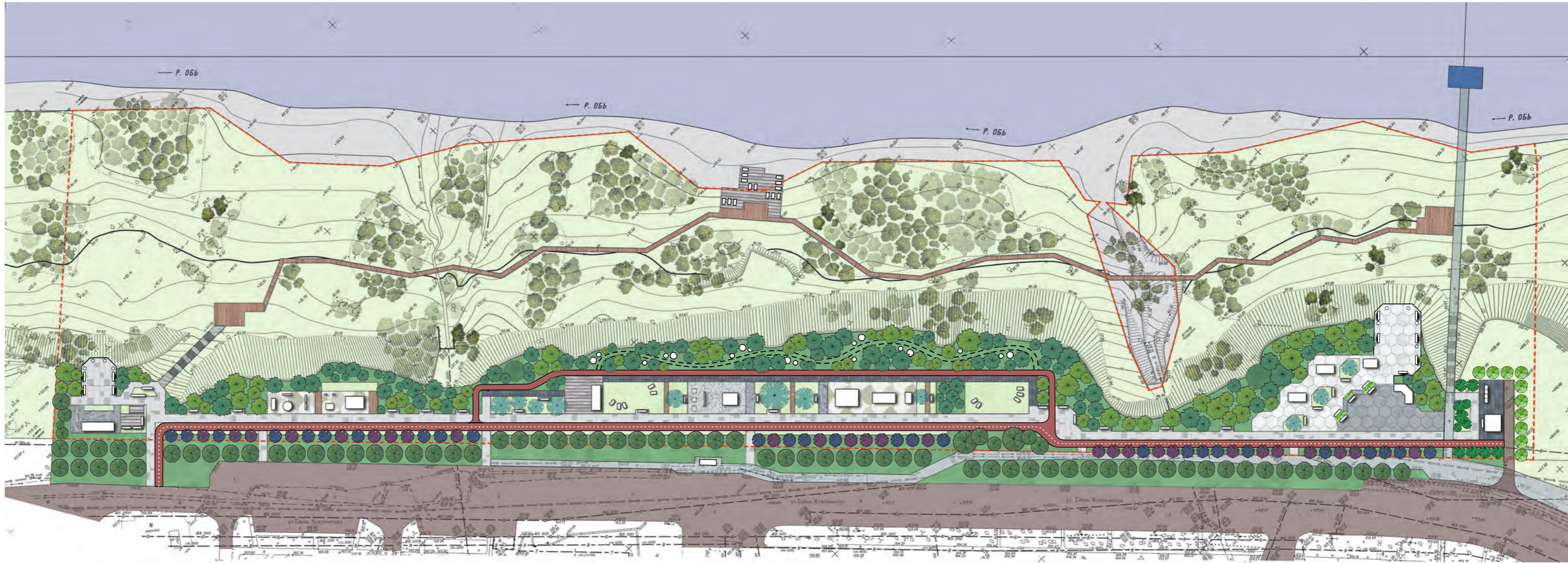










Концепция развития общественной озеленённой территории по ул. Саввы Кожевникова в г. Новосибирске





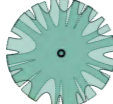








Условные обозначения:

-  Проектируемая зона размещения хвойных и лиственных деревьев
-  Проектируемая зона размещения газона/цветников
-  Территория, не засаживаемая новыми деревьями
-  Существующая пристань
-  Р. Обь
-  Территория за пределами участка

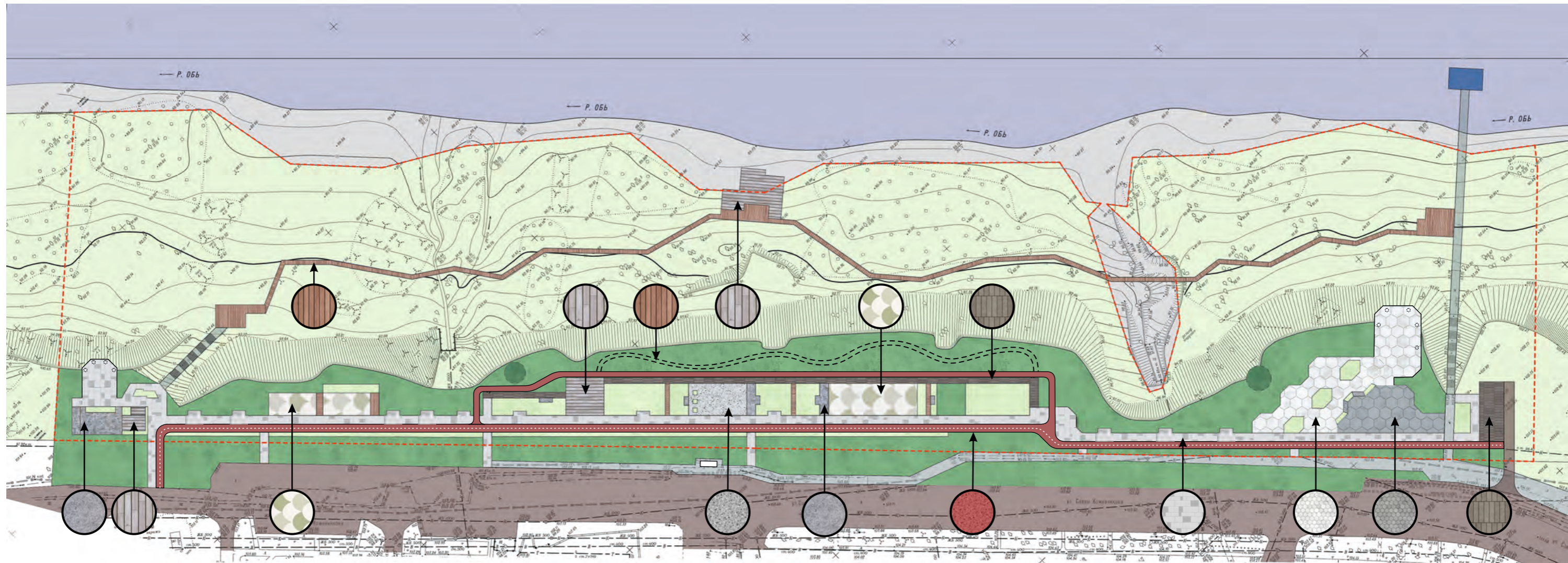
-  Сосна обыкновенная
-  Лиственница сибирская
-  Сирень обыкновенная «Красная Москва»
-  Сирень обыкновенная «Аметист»
-  Lipa сердцевидная
-  Ива белая серебристая
-  Дерен
-  Гортензия метельчатая
-  Существующие древесные массивы
-  Существующий остановочный павильон

Деревья:

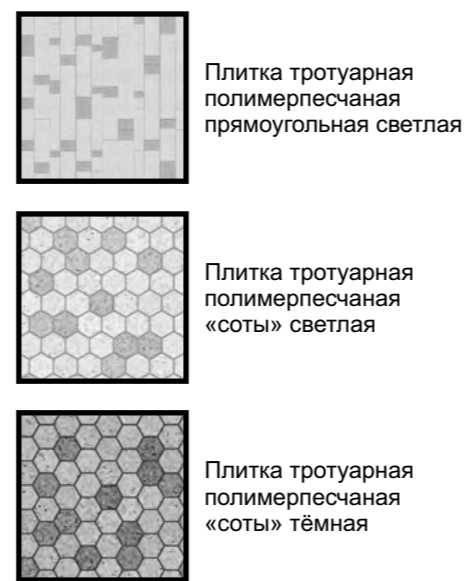
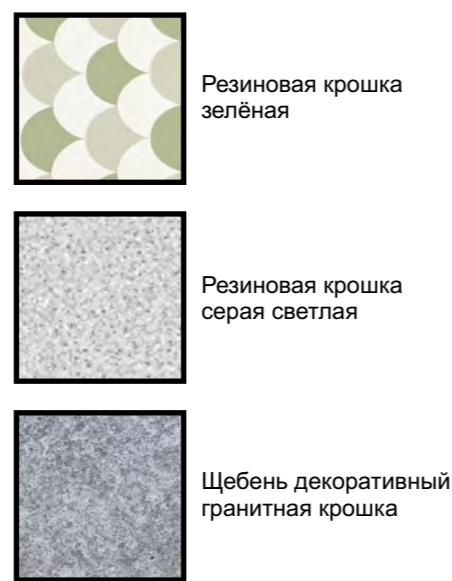


Кустарники:



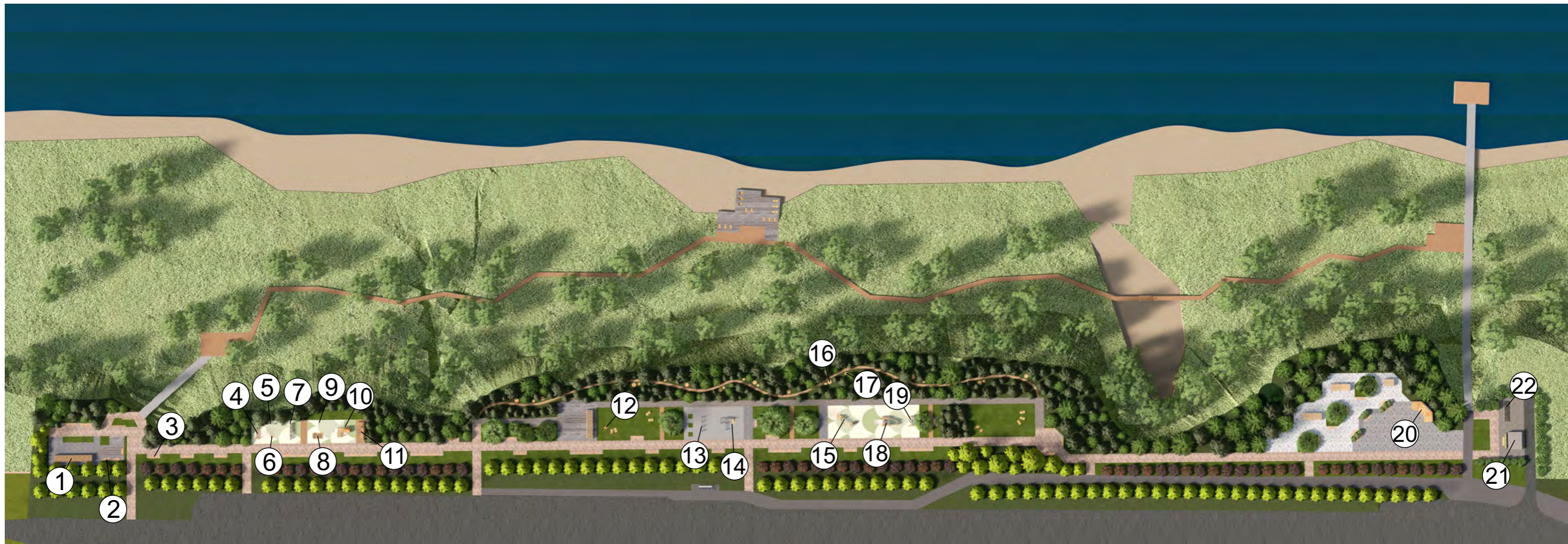


Условные обозначения:



Цветовая гамма

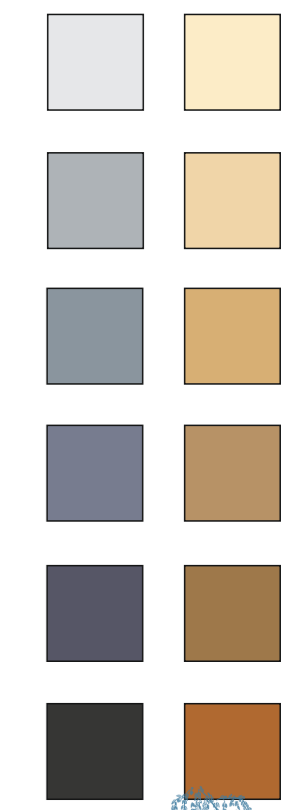




Условные обозначения:

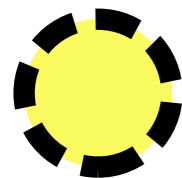
- | | | | | | | | |
|---|---|---|--|---|---|--|--|
| <p>1</p>  <p>Качели «Радуга» с сиденьем
(по проекту)х2600х2200
Артикул: 14027</p> | <p>4</p>  <p>Мостик подвесной Тип 1
3800х1250х1400
Артикул: 18310</p> | <p>7</p>  <p>Качели на П-опоре
2500х210х2400
Артикул: 18205</p> | <p>10</p>  <p>Игровой комплекс «Намиб»
6240х4225х3300
Артикул: 18809</p> | <p>13</p>  <p>Турник тройной
4880х180х2750
Артикул: 23006</p> | <p>16</p>  <p>Скамейка «Пенек» круглая 1360
1360х420
Артикул: 10045-7</p> | <p>19</p>  <p>Качели «Гнездо»
3650х2050х2840
Артикул: 18974</p> | <p>22</p>  <p>Контейнерный шкаф «Модуль»
1500х1000х1460
Артикул: 5017</p> |
| <p>2</p>  <p>Скамейка «Дуб»
1500х600х450
Артикул: 10063</p> | <p>5</p>  <p>Качалка-балансир Тип 2
3090х390х1035
Артикул: 18953</p> | <p>8</p>  <p>Песочница двойная с сиденьями
3400х2000х820
Артикул: 18904</p> | <p>11</p>  <p>Навес «Лиана»
(по проекту)х2750х2000
Артикул: 40016</p> | <p>14</p>  <p>Спортивный комплекс Тип 2
5120х4085х2750
Артикул: 18251</p> | <p>17</p>  <p>Скамейка «Пенек» круглая 900
900х420
Артикул: 10045-6</p> | <p>20</p>  <p>Скамья «Амфитеатр»Модуль 7
2776х1348х1462
Артикул: 10038-7</p> | <p>23</p>  <p>Световая опора BLADE (Блэйд)
900х200х6000
Артикул: CO 014</p> |
| <p>3</p>  <p>Скамья «Лондон»
600х3000х735
Артикул: 10156</p> | <p>6</p>  <p>Карусель с сиденьями
1540х1540х825
Артикул: 18603</p> | <p>9</p>  <p>Качалка на пружине «Мотоцикл»
770х325х820
Артикул: 18954</p> | <p>12</p>  <p>Шезлонг «Мистраль»
1650х800х960
Артикул: 2000</p> | <p>15</p>  <p>Детская лазалка тип 19
7830х5800х2900
Артикул: 18433</p> | <p>18</p>  <p>Детская лазалка Тип 25
7745х3330х3040
Артикул: 18448</p> | <p>21</p>  <p>Санузел WOOD 2
5500х5800х3500
Артикул: СУ 001</p> | <p>24</p>  <p>Световая опора CO 004
(по проекту)х(по проекту)х3500
Артикул: CO 004</p> |

Цветовая гамма

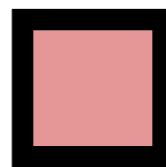




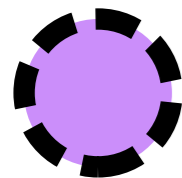
Условные обозначения:



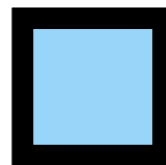
Световая опора BLADE (Блэйд)
900x200x6000
Артикул: CO 014



Основной пешеходный транзит



Световая опора CO 004
(по проекту)x(по проекту)x3500
Артикул: CO 004



Второстепенный пешеходный транзит





3

ВИЗУАЛИЗАЦИИ

- 3.1 Главная площадь
- 3.2 Смотровая площадка с видом на Обь
- 3.3 Площадка для пикника
- 3.4 Детская площадка 12-17 лет
- 3.5 Тропа в хвойном массиве
- 3.6 Спортивная площадка
- 3.7 Площадка для пикника с видом на Обь
- 3.8 Детские площадки 0-6 и 7-12 лет
- 3.9 Зона отдыха
- 3.10 Смотровая площадка с видом на Обь
- 3.11 Хозяйственная зона
- 3.12 Вид на входную зону и пирс
- 3.13 Вид с высоты птичьего полёта

















































