

МЭРИЯ ГОРОДА НОВОСИБИРСКА

ПОСТАНОВЛЕНИЕ от 29 октября 2019 г. N 3979

ОБ АРХИТЕКТУРНО-ХУДОЖЕСТВЕННОМ РЕГЛАМЕНТЕ РАЗМЕЩЕНИЯ ИНФОРМАЦИОННЫХ И РЕКЛАМНЫХ КОНСТРУКЦИЙ В ГОРОДЕ НОВОСИБИРСКЕ

Список изменяющих документов
(в ред. постановлений мэрии г. Новосибирска
от 10.11.2021 N 3934, от 30.08.2022 N 3003, от 02.08.2023 N 4027,
от 13.03.2025 N 2669)

В соответствии с Федеральными законами от 06.10.2003 N 131-ФЗ "Об общих принципах организации местного самоуправления в Российской Федерации", от 13.03.2006 N 38-ФЗ "О рекламе", решением городского Совета Новосибирска от 25.10.2006 N 372 "О Правилах распространения наружной рекламы и информации в городе Новосибирске", руководствуясь Уставом города Новосибирска, постановляю:

1. Утвердить архитектурно-художественный регламент размещения информационных и рекламных конструкций в городе Новосибирске (приложение).
2. Департаменту информационной политики мэрии города Новосибирска обеспечить опубликование постановления.
3. Контроль за исполнением постановления возложить на начальника департамента информационной политики мэрии города Новосибирска.
(в ред. постановления мэрии г. Новосибирска от 13.03.2025 N 2669)

Исполняющий обязанности
мэра города Новосибирска
Г.П.ЗАХАРОВ

Приложение
к постановлению
мэрии города Новосибирска
от 29.10.2019 N 3979

АРХИТЕКТУРНО-ХУДОЖЕСТВЕННЫЙ РЕГЛАМЕНТ РАЗМЕЩЕНИЯ ИНФОРМАЦИОННЫХ И РЕКЛАМНЫХ КОНСТРУКЦИЙ В ГОРОДЕ НОВОСИБИРСКЕ

Список изменяющих документов
(в ред. постановлений мэрии г. Новосибирска
от 10.11.2021 N 3934, от 30.08.2022 N 3003, от 02.08.2023 N 4027,
от 13.03.2025 N 2669)

1. Общие положения

1.1. Архитектурно-художественный регламент размещения информационных и рекламных конструкций в городе Новосибирске (далее - Регламент) разработан в соответствии с Федеральными законами от 06.10.2003 N 131-ФЗ "Об общих принципах организации местного

самоуправления в Российской Федерации", от 13.03.2006 N 38-ФЗ "О рекламе", решением городского Совета Новосибирска от 25.10.2006 N 372 "О Правилах распространения наружной рекламы и информации в городе Новосибирске", Уставом города Новосибирска.

1.2. Регламент определяет требования к информационным и рекламным конструкциям, устанавливаемым и эксплуатируемым на территории города Новосибирска в соответствии с Правилами распространения наружной рекламы и информации в городе Новосибирске, принятыми решением городского Совета Новосибирска от 25.10.2006 N 372, с учетом необходимости сохранения внешнего архитектурного облика сложившейся застройки города Новосибирска (далее - требования к информационным и рекламным конструкциям), требования к размещению информационных конструкций (вывесок), требования к размещению отдельных типов и видов рекламных конструкций, особенности учета информационных конструкций, размещенных на территории города Новосибирска.
(в ред. постановления мэрии г. Новосибирска от 13.03.2025 N 2669)

1.3. Регламент разработан в целях обеспечения соответствия внешнего вида (цветового, композиционно-графического, конструктивного решений) информационных и рекламных конструкций и их размещения архитектурно-композиционным решениям зданий, строений, сооружений на территории города Новосибирска.

1.4. Действие Регламента не распространяется на дорожные знаки, указатели, содержащие информацию ориентирования в городской среде, информационные надписи и обозначения на объектах культурного наследия, конструкции, содержащие информацию о проведении строительных, дорожных, аварийных работ, размещаемые в целях безопасности и информирования населения о проведении соответствующих работ, требования к которым установлены законодательством, нормативными правовыми актами Российской Федерации, муниципальными нормативными правовыми актами города Новосибирска, элементы монументально-декоративного оформления, информационные стенды, предназначенные для размещения информации справочного характера, в том числе о деятельности органов государственной власти Российской Федерации, Новосибирской области, органов местного самоуправления города Новосибирска и принятых ими решениях, о возникновении (об угрозе возникновения) чрезвычайных ситуаций природного и техногенного характера и правилах поведения населения, рекламные и информационные конструкции на зданиях, строениях, сооружениях, размещенные до 1991 года (в случае если художественным советом города Новосибирска принято решение о соответствии таких рекламных и информационных конструкций архитектурно-художественному облику города Новосибирска).
(в ред. постановления мэрии г. Новосибирска от 10.11.2021 N 3934)

1.5. Для целей Регламента используются следующие термины:

фриз - архитектурный элемент, обрамляющий или увенчивающий значительную часть здания, строения, сооружения, нестационарного объекта, представляющий собой сплошную протяженную горизонтальную полосу, выступающую из плоскости стены, или выделенную посредством декоративных элементов и (или) за счет применения отличающегося от используемого для внешней отделки основного фасада материала;

козырек - архитектурный элемент фасада, подобный крыше, изготавливаемый из жестких материалов, устанавливаемый на фасаде без устройства самостоятельных опор на землю над входом в жилое, административное или производственное здание, нестационарный объект, над крыльцом, балконом, пандусом;
(в ред. постановления мэрии г. Новосибирска от 02.08.2023 N 4027)

подложка - элемент рекламной или информационной конструкции, представляющий собой фоновую панель, на которой размещается текстовая часть (буквы, буквенные символы, аббревиатуры, цифры) и иные элементы;
(в ред. постановлений мэрии г. Новосибирска от 30.08.2022 N 3003, от 13.03.2025 N 2669)

ортогональная проекция - параллельная прямоугольная проекция здания, строения,

сооружения на вертикальную картинную плоскость, расположенную параллельно одной из основных сторон этого здания, строения, сооружения;
(абзац введен постановлением мэрии г. Новосибирска от 30.08.2022 N 3003)

абзац утратил силу. - Постановление мэрии г. Новосибирска от 13.03.2025 N 2669.
(п. 1.5 введен постановлением мэрии г. Новосибирска от 10.11.2021 N 3934)

2. Требования к информационным и рекламным конструкциям

2.1. Информационные и рекламные конструкции не должны:

препятствовать восприятию информации, рекламы, размещенной на другой конструкции;

размещаться на заборах, шлагбаумах, ограждениях, перилах (за исключением размещения информационных конструкций в соответствии с абзацем третьим пункта 3.1, абзацем десятым подпункта 3.2.1 Регламента) (рисунок 1 приложения 1 к Регламенту);
(в ред. постановления мэрии г. Новосибирска от 10.11.2021 N 3934)

размещаться на расстоянии менее 2 м от мемориальных досок (рисунок 2 приложения 1 к Регламенту);

размещаться с перекрытием (ближе 3 м перед лицевой поверхностью) оконных проемов, витражей, витрин (за исключением размещения медиафасадов, информационных конструкций, предусмотренных абзацем третьим подпункта 3.3.2, пунктом 3.5 Регламента), дверных и арочных проемов, архитектурных деталей фасадов объектов (в том числе карнизов, медальонов, орнаментов, лепнины, колонн, элементов монументально-декоративного оформления) (рисунки 3 - 5 приложения 1 к Регламенту);
(в ред. постановления мэрии г. Новосибирска от 10.11.2021 N 3934)

изготавливаться с использованием картона, ткани, в том числе баннерной, сетки и других мягких материалов (за исключением случаев использования картона, ткани для изготовления отдельно стоящих рекламных конструкций, а также случаев использования баннерной ткани в качестве лицевой поверхности информационных конструкций, указанных в абзацах четвертом, пятом подпункта 3.2.10 Регламента, и рекламных конструкций, указанных в абзацах четвертом, пятом подпункта 4.5.3 Регламента, размещаемых на зданиях торговых центров и торгово-развлекательных центров (комплексов) общей площадью свыше 5 тыс. кв. м, спортивных и спортивно-зрелищных зданиях и сооружениях);
(в ред. постановлений мэрии г. Новосибирска от 10.11.2021 N 3934, от 30.08.2022 N 3003, от 02.08.2023 N 4027)

размещаться на фасадах здания, строения, сооружения в два ряда и более - одна над другой (за исключением случаев размещения медиафасадов, вывесок, предусмотренных пунктом 3.3 Регламента, случаев размещения на зданиях торговых центров и торгово-развлекательных центров (комплексов) общей площадью свыше 5 тыс. кв. м, на спортивных и спортивно-зрелищных зданиях и сооружениях, а также случаев размещения вывесок и рекламных конструкций над линиями окон разных этажей, над линиями окон, находящимися над козырьками входных групп) (рисунок 6 приложения 1 к Регламенту);
(в ред. постановлений мэрии г. Новосибирска от 10.11.2021 N 3934, от 30.08.2022 N 3003)

размещаться в виде отдельно стоящих сборно-разборных конструкций (штендеров) (рисунок 7 приложения 1 к Регламенту);

размещаться на внешних остекленных участках фасада, витражах здания, строения, сооружения (за исключением размещения медиафасадов, информационных конструкций, предусмотренных абзацем вторым подпункта 3.2.10 Регламента, и рекламных конструкций, предусмотренных абзацем вторым подпункта 4.5.3 Регламента) (рисунок 8 приложения 1 к Регламенту);
(в ред. постановлений мэрии г. Новосибирска от 10.11.2021 N 3934, от 13.03.2025 N 2669)

размещаться в оконных проемах (за исключением размещения информационных конструкций, предусмотренных абзацем пятым пункта 3.1 Регламента);

размещаться на фасадах зданий, строений, сооружений, нестационарных объектов с помощью демонстрации постеров на динамических системах смены изображений (роллерные системы, системы поворотных панелей (призматроны) и другие системы) (рисунок 9 приложения 1 к Регламенту);
(в ред. постановления мэрии г. Новосибирска от 02.08.2023 N 4027)

размещаться на крыше здания, строения, сооружения в количестве более одной рекламной или информационной конструкции (за исключением случаев размещения на зданиях торговых центров и торгово-развлекательных центров (комплексов) общей площадью свыше 5 тыс. кв. м);
(абзац введен постановлением мэрии г. Новосибирска от 10.11.2021 N 3934; в ред. постановления мэрии г. Новосибирска от 30.08.2022 N 3003)

способствовать скапливанию снега, замачиванию фасадов или оказывать иное негативное воздействие на здания, строения, сооружения;
(абзац введен постановлением мэрии г. Новосибирска от 10.11.2021 N 3934)

размещаться путем нанесения непосредственно на поверхность фасада декоративно-художественного и (или) текстового изображения (методом покраски, наклейки и иными методами);
(абзац введен постановлением мэрии г. Новосибирска от 13.03.2025 N 2669)

размещаться с внутренней стороны оконных проемов, витражей, витрин, остекленных участков фасадов зданий, строений, сооружений (за исключением случаев, предусмотренных абзацами вторым, третьим подпункта 3.3.2 Регламента).
(абзац введен постановлением мэрии г. Новосибирска от 13.03.2025 N 2669)

2.2. Материалы и технологии, применяемые для изготовления информационных и рекламных конструкций, в течение всего срока эксплуатации должны обеспечивать прочность, сохранение формы, окраски, иных декоративных и эксплуатационных качеств внешних элементов конструкции, отвечать требованиям энергосбережения и экологической безопасности.

2.3. Крепления, используемые при размещении информационных и рекламных конструкций на участках поверхностей фасадов зданий, строений, сооружений с ценной отделкой (каменной, терразитовой, керамической, фактурной, рустованной), должны обеспечивать сохранение таких поверхностей при воздействии на них.

2.4. Подсветка информационных и рекламных конструкций, размещаемых на зданиях, строениях, сооружениях, должна:

организовываться для всех типов информационных (за исключением вывесок, предусмотренных подпунктом 3.3.1 Регламента) и рекламных конструкций;
(в ред. постановления мэрии г. Новосибирска от 10.11.2021 N 3934)

организовываться без использования светодинамических и мерцающих эффектов;

иметь внутреннее (встроенное в конструкцию) освещение без использования внешней подсветки посредством выносного освещения (за исключением использования систем наружного освещения при размещении настенных панно вне магистральных улиц города Новосибирска, предусмотренных приложением 3 к Регламенту) (рисунок 10 приложения 1 к Регламенту);
(в ред. постановления мэрии г. Новосибирска от 10.11.2021 N 3934)

иметь цветовое решение, соответствующее цветовому решению фасада здания, строения, сооружения (допускается использование теплого, белого света с цветовой температурой 2900 - 4000 K);

иметь электрооборудование (провода), окрашенные в цвет фасада здания, строения,

сооружения;

иметь приглушенный свет, не создающий прямых направленных лучей в окна жилых помещений и обеспечивающий безопасность для участников дорожного движения.
(абзац введен постановлением мэрии г. Новосибирска от 10.11.2021 N 3934)

2.5. Утратил силу. - Постановление мэрии г. Новосибирска от 13.03.2025 N 2669.

2.6. Для отдельных типов, видов информационных и рекламных конструкций устанавливаются дополнительные требования, предусмотренные разделами 3, 4 Регламента, учитывающие особенности их размещения.

2.7. Размещение информационных и рекламных конструкций на здании, сооружении, нестационарном объекте, для которого выдан в соответствии с Порядком оформления паспорта фасадов здания, сооружения, нестационарного объекта на территории города Новосибирска, установленным постановлением мэрии города Новосибирска от 03.03.2021 N 647, паспорт фасада, осуществляется в соответствии с паспортом фасадов. При этом размещение информационных и рекламных конструкций должно соответствовать требованиям Регламента.
(п. 2.7 введен постановлением мэрии г. Новосибирска от 10.11.2021 N 3934)

2.8. Требования подпункта 3.2.4, абзаца девятого подпункта 3.2.12, абзацев третьего, четвертого подпункта 3.6.4, абзацев третьего, шестого подпункта 3.8.1 Регламента не применяются в случае размещения информационных и рекламных конструкций на зданиях торговых центров и торгово-развлекательных центров (комплексов) общей площадью свыше 5 тыс. кв. м, на спортивных и спортивно-зрелищных зданиях и сооружениях и на их территориях при условии, что размещение таких информационных и (или) рекламных конструкций соответствует паспорту фасада (при наличии). При этом такие информационные и рекламные конструкции должны отвечать следующим требованиям:
(в ред. постановлений мэрии г. Новосибирска от 30.08.2022 N 3003, от 13.03.2025 N 2669)

общая площадь информационных и рекламных конструкций, размещаемых на неостекленных поверхностях фасада здания, строения, сооружения (за исключением медиафасадов), не должна превышать 30% площади неостекленных поверхностей ортогональной проекции фасада;

информационные и рекламные конструкции на фасаде должны размещаться упорядоченно, с соблюдением единых горизонтальных и вертикальных осей размещения;

допускается размещение на фасаде здания, строения, сооружения, в том числе остекленного, изображения зарегистрированных товарного знака, знака обслуживания, единственного собственника или правообладателя здания, строения, сооружения в виде фасадной вывески без подложки без ограничения размера.

(в ред. постановления мэрии г. Новосибирска от 30.08.2022 N 3003)

(п. 2.8 введен постановлением мэрии г. Новосибирска от 10.11.2021 N 3934)

2.9. Требования абзацев шестого, девятого пункта 2.1 Регламента не применяются в случае размещения на спортивных и спортивно-зрелищных зданиях и сооружениях, зданиях кинотеатров, театров, цирков, концертных и выставочных залов, музеев и их территориях информационных и рекламных конструкций, предназначенных исключительно для размещения информации о проведении в данных зданиях и сооружениях, на их территориях спортивных, театрально-концертных, культурно-просветительных и зрелищно-развлекательных мероприятий с возможным упоминанием физических и юридических лиц как спонсоров конкретного мероприятия при условии, если такому упоминанию отведено не более 10% информационного поля рекламной или информационной конструкции.

(п. 2.9 введен постановлением мэрии г. Новосибирска от 10.11.2021 N 3934; в ред. постановления мэрии г. Новосибирска от 30.08.2022 N 3003)

3. Требования к размещению информационных

конструкций (вывесок)
(в ред. постановления мэрии г. Новосибирска
от 10.11.2021 N 3934)

3.1. Требования к размещению информационных конструкций (вывесок) устанавливаются в зависимости от способа их размещения:
(в ред. постановления мэрии г. Новосибирска от 10.11.2021 N 3934)

на плоскости фасада здания, строения, сооружения параллельно его поверхности и (или) конструктивным элементам здания, строения, сооружения (в том числе фризам) в месте фактического нахождения или осуществления деятельности организации, индивидуального предпринимателя, за исключением случаев размещения непосредственно у входа (справа или слева) или на входных дверях в здание, строение, сооружение, помещение, где осуществляет деятельность организация или индивидуальный предприниматель (фасадные вывески) (рисунки 11, 12 приложения 1 к Регламенту);
(в ред. постановлений мэрии г. Новосибирска от 10.11.2021 N 3934, от 13.03.2025 N 2669)

на плоскости фасада здания, строения, сооружения параллельно его поверхности либо на ограждении территории в месте фактического нахождения или осуществления деятельности организации, индивидуального предпринимателя непосредственно у входа (справа или слева) или на входных дверях в здание, строение, сооружение, помещение (таблички);
(в ред. постановлений мэрии г. Новосибирска от 10.11.2021 N 3934, от 13.03.2025 N 2669)

на фасаде здания, строения, сооружения перпендикулярно к поверхности фасада и его конструктивных элементов на единой горизонтальной оси (консольные вывески);

в витринах зданий, строений, сооружений (витринные вывески);

на крыше здания, строения, сооружения параллельно плоскости соответствующего фасада здания, строения, сооружения (крышные вывески);

абзац утратил силу. - Постановление мэрии г. Новосибирска от 02.08.2023 N 4027;

на отдельно стоящих конструкциях в виде стел (информационные стелы);

над воротами, аркой въезда на территорию, на которой осуществляет деятельность организация, индивидуальный предприниматель (вывески над воротами, аркой).
(абзац введен постановлением мэрии г. Новосибирска от 10.11.2021 N 3934)

3.1.1. На нестационарных объектах допускается размещение информационных конструкций способами, предусмотренными абзацами вторым, третьим, пятым пункта 3.1 Регламента (рисунок 51 приложения 1 к Регламенту).

(п. 3.1.1 введен постановлением мэрии г. Новосибирска от 10.11.2021 N 3934; в ред. постановления мэрии г. Новосибирска от 02.08.2023 N 4027)

3.1.2. На одном здании, строении, сооружении, в котором фактически находится или осуществляет деятельность организация, индивидуальный предприниматель, допускается размещение не более одной информационной конструкции организации, индивидуального предпринимателя (за исключением случая, предусмотренного абзацем вторым подпункта 3.4.2 Регламента).

(п. 3.1.2 введен постановлением мэрии г. Новосибирска от 10.11.2021 N 3934; в ред. постановлений мэрии г. Новосибирска от 30.08.2022 N 3003, от 13.03.2025 N 2669)

3.2. Требования к фасадным вывескам.

3.2.1. Допускаются следующие варианты размещения фасадных вывесок:

над верхней линией окон и входных дверей первого этажа (на уровне плит перекрытия между первым и вторым этажами для участков фасадов со сплошным остеклением) торговых,

административных и промышленных зданий, строений, сооружений, жилых домов высотой два надземных этажа и более, первые этажи которых заняты нежилыми помещениями, расположенными в габаритах здания, а также встроенно-пристроенных нежилых помещений, вынесенных за пределы габаритов здания (рисунки 13, 14 приложения 1 к Регламенту);
(в ред. постановлений мэрии г. Новосибирска от 10.11.2021 N 3934, от 30.08.2022 N 3003)

над верхней линией окон второго этажа (на уровне плит перекрытия между вторым и третьим этажами для участков фасадов со сплошным остеклением) торговых, административных и промышленных зданий, строений, сооружений высотой три надземных этажа и более (в случае размещения вывески, предусмотренной абзацем вторым подпункта 3.2.10 Регламента) (рисунок 15 приложения 1 к Регламенту);
(в ред. постановлений мэрии г. Новосибирска от 10.11.2021 N 3934, от 30.08.2022 N 3003)

между верхней линией окон верхнего этажа (уровнем плит перекрытия верхнего этажа для участков фасадов со сплошным остеклением) и крышей (карнизом) двух-, трехэтажных встроенно-пристроенных нежилых помещений, вынесенных за пределы габаритов здания (в случае размещения вывески, предусмотренной абзацем вторым подпункта 3.2.10 Регламента) (рисунок 15 приложения 1 к Регламенту);
(в ред. постановлений мэрии г. Новосибирска от 10.11.2021 N 3934, от 30.08.2022 N 3003)

между верхней линией окон верхнего этажа (уровнем плит перекрытия верхнего этажа для участков фасадов со сплошным остеклением) и крышей (карнизом) торговых, административных и промышленных зданий, строений, сооружений (в случае размещения вывески, предусмотренной абзацем вторым подпункта 3.2.10 Регламента) (рисунок 16 приложения 1 к Регламенту), за исключением фасадных вывесок, размещаемых в соответствии с абзацем шестым настоящего подпункта;
(в ред. постановления мэрии г. Новосибирска от 30.08.2022 N 3003)

между верхней линией окон и входных дверей первого этажа (уровнем плит перекрытия верхнего этажа для участков фасадов со сплошным остеклением) и крышей (карнизом) одноэтажных зданий, строений, сооружений, зданий, строений, сооружений с одним надземным этажом (рисунок 17 приложения 1 к Регламенту);
(в ред. постановлений мэрии г. Новосибирска от 10.11.2021 N 3934, от 30.08.2022 N 3003, от 02.08.2023 N 4027)

над окнами и входными дверями подвального или цокольного этажа здания, но не ниже 600 мм от уровня поверхности земли до нижнего края фасадной вывески, либо в соответствии с вариантами размещения вывесок, предусмотренными абзацами вторым, шестым настоящего подпункта (в случае если занимаемое организацией (индивидуальным предпринимателем) помещение располагается в подвальном или цокольном этаже здания) (рисунок 17 приложения 1 к Регламенту);
(в ред. постановлений мэрии г. Новосибирска от 10.11.2021 N 3934, от 30.08.2022 N 3003)

на козырьке входа в здание, строение, сооружение;
(абзац введен постановлением мэрии г. Новосибирска от 10.11.2021 N 3934)

на нестационарных объектах (за исключением варианта исполнения, предусмотренного абзацем четвертым подпункта 3.2.10 Регламента);
(абзац введен постановлением мэрии г. Новосибирска от 10.11.2021 N 3934; в ред. постановления мэрии г. Новосибирска от 30.08.2022 N 3003)

на ограждении балкона или лоджии, расположенном непосредственно над входом в место нахождения организации или индивидуального предпринимателя параллельно линии ограждения. При этом монтажный зазор между торцевой поверхностью балконной плиты и ближайшей поверхностью фасадной вывески не должен превышать 100 мм. Вывески, предусмотренные абзацами третьим - пятым подпункта 3.2.10 Регламента, устанавливаемые на ограждении балкона или лоджии, выполняются высотой не более 700 мм. Подложка (корпус светового короба) устраивается на длину ограждения лоджии либо по периметру балконной плиты, повторяя ее

конфигурацию. Крайняя точка элементов вывески должна находиться на расстоянии не более 200 мм от балконной плиты (рисунок 19 приложения 1 к Регламенту);
(абзац введен постановлением мэрии г. Новосибирска от 10.11.2021 N 3934)

на одноэтажных встроенно-пристроенных помещениях, вынесенных за пределы габаритов здания, на уровне горизонтального карниза (ветровой планки, внешнего края кровли) в виде конструкций, предусмотренных абзацами вторым, третьим подпункта 3.2.10 Регламента, если часть информационного поля вывески выступает не более чем на 400 мм над верхней отметкой карниза (ветровой планки, внешнего края кровли). При этом монтажный зазор между вертикальной поверхностью карниза (ветровой планки, внешнего края кровли) и ближайшей поверхностью фасадной вывески не должен превышать 100 мм. Вывески, информационное поле которых выступает более чем на 400 мм над верхней отметкой карниза (ветровой планки, внешнего края кровли) одноэтажных встроенно-пристроенных помещений, вынесенных за пределы габаритов здания, должны соответствовать требованиям подпункта 3.6.4 Регламента (рисунок 18 приложения 1 к Регламенту).
(абзац введен постановлением мэрии г. Новосибирска от 30.08.2022 N 3003)

Требования подпункта 3.2.1 Регламента не применяются в случае размещения информационных и рекламных конструкций на зданиях торговых центров и торгово-развлекательных центров (комплексов) общей площадью свыше 5 тыс. кв. м, на спортивных и спортивно-зрелищных зданиях и сооружениях (рисунок 17 приложения 1 к Регламенту).
(абзац введен постановлением мэрии г. Новосибирска от 30.08.2022 N 3003)

3.2.2. При наличии на фасаде здания, строения, сооружения, а также на нестационарном объекте фриза фасадные вывески размещаются на фризе при условии соответствия места размещения фриза вариантам размещения фасадных вывесок, предусмотренным подпунктом 3.2.1 Регламента.
(в ред. постановлений мэрии г. Новосибирска от 10.11.2021 N 3934, от 30.08.2022 N 3003)

3.2.3. В случае если вход в здание, строение, сооружение является общим для двух и более организаций, индивидуальных предпринимателей, размещение фасадных вывесок указанных организаций, индивидуальных предпринимателей над общим входом не допускается, за исключением размещения вывесок на фризе и на ограждении балкона или лоджии, расположенном непосредственно над входом (рисунок 19 приложения 1 к Регламенту).
(в ред. постановлений мэрии г. Новосибирска от 10.11.2021 N 3934, от 02.08.2023 N 4027, от 13.03.2025 N 2669)

3.2.4. Размещаемые на одном фасаде здания, строения, сооружения фасадные вывески должны быть установлены в пределах границ помещений, занимаемых организацией, индивидуальным предпринимателем, в один высотный ряд на единой горизонтали с выравниванием по средней линии с учетом ранее размещенных вывесок (в случае их соответствия требованиям Регламента), иметь однотипное конструктивное решение.
(в ред. постановления мэрии г. Новосибирска от 02.08.2023 N 4027)

В случае если отдельные части здания, строения, сооружения имеют различное количество надземных этажей, различную высоту этажей, а также располагаются на разных высотных отметках, требования к размещению фасадных вывесок применяются к части здания, строения, сооружения как к отдельному зданию, строению, сооружению (рисунок 49 приложения 1 к Регламенту).
(абзац введен постановлением мэрии г. Новосибирска от 02.08.2023 N 4027)

3.2.5. Цветовое решение фона информационного поля фасадной вывески рекомендуется выполнять близким либо нейтральным к цветовому (колористическому) решению фасада здания, строения, сооружения, на котором размещается такая вывеска. Нейтральным цветовым решением фона информационного поля фасадной вывески при размещении на фасадах светлых тонов являются цвета RAL 7004, RAL 7037, RAL 9003, RAL 9006, RAL 9022, RAL 9023. Нейтральным цветовым решением фона информационного поля фасадной вывески при размещении на фасадах темных оттенков и витринах являются цвета RAL 7011, RAL 7024, RAL 7043, RAL 9005, RAL

9007, RAL 9022, RAL 9023.

(пп. 3.2.5 в ред. постановления мэрии г. Новосибирска от 10.11.2021 N 3934)

3.2.6. В оформлении фасадной вывески не должно использоваться более трех цветов (за исключением случаев использования изображения зарегистрированных товарного знака, знака обслуживания).

(в ред. постановления мэрии г. Новосибирска от 30.08.2022 N 3003)

3.2.7. Композиционно-графическим решением фасадной вывески является размещение композиции (букв, цифр, символов) не более чем в две строки по горизонтали, за исключением вариантов исполнения фасадных вывесок, предусмотренных абзацами четвертым, пятым подпункта 3.2.10 Регламента.

(в ред. постановлений мэрии г. Новосибирска от 30.08.2022 N 3003, от 13.03.2025 N 2669)

Рекомендуемая величина межстрочного интервала без учета выносных элементов шрифта в шрифтовой композиции фасадной вывески, составленной из двух строк, для композиции из прописных букв составляет от 0,5 до 0,75 высоты прописной буквы, для композиции, состоящей из строчных букв, - не более одной высоты строчной буквы.

(в ред. постановления мэрии г. Новосибирска от 10.11.2021 N 3934)

3.2.8. Оформление шрифтовой композиции фасадной вывески рекомендуется осуществлять с использованием не более двух гарнитур шрифта, с соблюдением межбуквенного интервала и силуэта букв, характерного для каждой гарнитуры шрифта.

(в ред. постановления мэрии г. Новосибирска от 10.11.2021 N 3934)

3.2.9. Максимальный размер фасадной вывески в длину должен составлять не более 3 м (за исключением фасадных вывесок, вариант размещения которых предусмотрен абзацем десятым подпункта 3.2.1 Регламента).

(в ред. постановлений мэрии г. Новосибирска от 02.08.2023 N 4027, от 13.03.2025 N 2669)

Фасадная вывеска должна размещаться на расстоянии не менее 100 мм от оконных и дверных проемов, карниза, парапета кровли. Расстояние от края фасадной вывески до видеозащитного экрана должно составлять не менее 600 мм.

(абзац введен постановлением мэрии г. Новосибирска от 10.11.2021 N 3934; в ред. постановлений мэрии г. Новосибирска от 30.08.2022 N 3003, от 13.03.2025 N 2669)

3.2.10. Конструктивным решением фасадных вывесок являются следующие варианты исполнения:

композиция из отдельных объемных букв, цифр, символов (вывеска без подложки);

(в ред. постановления мэрии г. Новосибирска от 13.03.2025 N 2669)

композиция из отдельных букв, цифр, символов, размещенных на общей подложке (вывеска на подложке);

(в ред. постановления мэрии г. Новосибирска от 13.03.2025 N 2669)

световой короб сложной формы (фигурный короб);

световой короб простой формы (прямоугольный короб).

(в ред. постановления мэрии г. Новосибирска от 30.08.2022 N 3003)

Сочетание вариантов исполнения фасадных вывесок в конструктивном решении единой фасадной вывески не допускается.

(абзац введен постановлением мэрии г. Новосибирска от 30.08.2022 N 3003)

3.2.11. Размещение фасадной вывески без подложки осуществляется с соблюдением следующих требований:

общая высота текстовой части с учетом высоты выносных элементов шрифта должна

составлять не более 500 мм для вывески, состоящей из одной строки, не более 600 мм для вывески, состоящей из двух строк, при размещении на зданиях торговых центров и торгово-развлекательных центров (комплексов) общей площадью свыше 5 тыс. кв. м, на спортивных и спортивно-зрелищных зданиях и сооружениях - не более 3000 мм, при размещении между верхней линией окон верхнего этажа (уровнем плит перекрытия верхнего этажа для участков фасадов со сплошным остеклением) и крышей (карнизом) нежилых зданий, высотой четыре и более надземных этажей - не более 1800 мм, при размещении на нестационарных объектах - не более 350 мм, за исключением буквенных, словесных, цифровых сочетаний и их комбинаций, являющихся элементами изображения зарегистрированных товарных знаков, знаков обслуживания, общая высота которых должна быть не более 400 мм (рисунок 20 приложения 1 к Регламенту);
(в ред. постановлений мэрии г. Новосибирска от 30.08.2022 N 3003, от 02.08.2023 N 4027)

абзац утратил силу. - Постановление мэрии г. Новосибирска от 13.03.2025 N 2669;

рекомендуемая высота торцевого профиля букв, цифр, символов в составе вывески составляет от 30 до 85 мм (рисунок 21 приложения 1 к Регламенту);
(в ред. постановления мэрии г. Новосибирска от 10.11.2021 N 3934)

рекомендуемое максимальное расстояние между плоскостью фасада здания, строения, сооружения и основанием букв, цифр, символов в составе вывески составляет 50 мм (рисунок 22 приложения к Регламенту);
(в ред. постановлений мэрии г. Новосибирска от 10.11.2021 N 3934, от 13.03.2025 N 2669)

крайняя точка элементов вывески должна находиться на расстоянии не более чем 100 мм от плоскости фасада (фриза) здания, строения, сооружения (рисунок 22 приложения к Регламенту);
(в ред. постановления мэрии г. Новосибирска от 02.08.2023 N 4027)

размещение фасадной вывески без подложки осуществляется путем крепления конструктивных элементов на единую монтажную раму, которая затем крепится непосредственно к плоскости стен зданий, строений, сооружений, при этом элементы крепления и рамы не должны выступать за границы информационного поля вывески и должны быть окрашены в цвет участка фасада здания, строения, сооружения, на котором осуществляется размещение.
(в ред. постановления мэрии г. Новосибирска от 02.08.2023 N 4027)

3.2.12. Размещение фасадной вывески на подложке осуществляется с соблюдением следующих требований:

максимальная высота вывески должна составлять не более 700 мм, при размещении на зданиях торговых центров и торгово-развлекательных центров (комплексов) общей площадью свыше 5 тыс. кв. м, на спортивных и спортивно-зрелищных зданиях и сооружениях - не более 3000 мм, при размещении на нестационарных объектах - не более 500 мм (рисунок 22 приложения к Регламенту);
(в ред. постановлений мэрии г. Новосибирска от 10.11.2021 N 3934, от 30.08.2022 N 3003)

общая высота текстовой части должна составлять не более 70% высоты подложки (рисунок 23 приложения 1 к Регламенту);
(в ред. постановления мэрии г. Новосибирска от 13.03.2025 N 2669)

рекомендуемая ширина каждого бокового поля вывески составляет не менее ширины прописной буквы "О" в начертании шрифта, используемого в вывеске;
(в ред. постановления мэрии г. Новосибирска от 10.11.2021 N 3934)

рекомендуемая высота торцевого профиля объемных букв, цифр, символов составляет не менее 10 мм и не более 85 мм (рисунок 23 приложения 1 к Регламенту);
(в ред. постановлений мэрии г. Новосибирска от 10.11.2021 N 3934, от 02.08.2023 N 4027)

рекомендуемая толщина подложки составляет не менее 30 мм и не более 50 мм (рисунок 23 приложения 1 к Регламенту);
(в ред. постановления мэрии г. Новосибирска от 10.11.2021 N 3934)

рекомендуемое расстояние между плоскостью фасада (фриза) здания, строения, сооружения и ближайшей точкой подложки составляет не более 50 мм (рисунок 24 приложения 1 к Регламенту);
(в ред. постановления мэрии г. Новосибирска от 10.11.2021 N 3934)

крайняя точка элементов вывески должна находиться на расстоянии не более чем 100 мм от плоскости фасада здания, строения, сооружения (рисунок 24 приложения 1 к Регламенту);
(в ред. постановления мэрии г. Новосибирска от 02.08.2023 N 4027)

в случае размещения на фасаде здания, строения, сооружения, а также на смежных фасадах нескольких вывесок на подложке высота и глубина подложек должны быть идентичными, подложки соседних вывесок должны монтироваться между собой вплотную без видимых зазоров;
(в ред. постановления мэрии г. Новосибирска от 10.11.2021 N 3934)

подложка выполняется с использованием одного цвета, за исключением случаев использования нескольких цветов в изображении зарегистрированных товарных знаков, знаков обслуживания.
(абзац введен постановлением мэрии г. Новосибирска от 10.11.2021 N 3934; в ред. постановления мэрии г. Новосибирска от 30.08.2022 N 3003)

3.2.13. Размещение фигурного, прямоугольного коробов осуществляется с соблюдением следующих требований:
(в ред. постановления мэрии г. Новосибирска от 30.08.2022 N 3003)

максимальная высота светового короба не должна превышать 700 мм, при размещении на нестационарных объектах - 500 мм, при размещении на зданиях торговых центров и торгово-развлекательных центров (комплексов) общей площадью свыше 5 тыс. кв. м, на спортивных и спортивно-зрелищных зданиях и сооружениях высота светового короба не ограничена (рисунок 25 приложения 1 к Регламенту);
(в ред. постановления мэрии г. Новосибирска от 30.08.2022 N 3003)

рекомендуемая высота торцевого профиля светового короба составляет не менее 70 мм и не более 180 мм (рисунок 25 приложения 1 к Регламенту);
(в ред. постановления мэрии г. Новосибирска от 10.11.2021 N 3934)

крайняя точка элементов светового короба должна находиться на расстоянии не более чем 180 мм от плоскости фасада (фриза) здания, строения, сооружения (рисунок 26 приложения 1 к Регламенту);

в случае размещения на одном фасаде здания, строения, сооружения нескольких прямоугольных коробов в виде комплекса блокированных объектов, их высота и толщина должны быть идентичными, соседние прямоугольные короба должны монтироваться между собой вплотную без видимых зазоров (за исключением размещения на зданиях торговых центров и торгово-развлекательных центров (комплексов) общей площадью свыше 5 тыс. кв. м, на спортивных и спортивно-зрелищных зданиях и сооружениях), фон информационного поля для каждого прямоугольного короба должен быть одноцветным;
(в ред. постановления мэрии г. Новосибирска от 30.08.2022 N 3003)

общая высота текстовой части должна составлять не более 70% высоты прямоугольного короба;
(абзац введен постановлением мэрии г. Новосибирска от 10.11.2021 N 3934; в ред. постановлений мэрии г. Новосибирска от 30.08.2022 N 3003, от 13.03.2025 N 2669)

рекомендуемая ширина каждого бокового поля вывески составляет не менее ширины прописной буквы "О" в начертании шрифта, используемого в вывеске;
(абзац введен постановлением мэрии г. Новосибирска от 10.11.2021 N 3934)

при размещении на зданиях торговых центров и торгово-развлекательных центров (комплексов) общей площадью свыше 5 тыс. кв. м, на спортивных и спортивно-зрелищных

зданиях и сооружениях максимальная площадь светового короба не должна превышать 50 кв. м (рисунок 25 приложения 1 к Регламенту).

(абзац введен постановлением мэрии г. Новосибирска от 10.11.2021 N 3934; в ред. постановления мэрии г. Новосибирска от 30.08.2022 N 3003)

3.2.14. Фасадная вывеска не должна размещаться на фризе здания, строения, сооружения, имеющем архитектурный декор или орнамент и (или) выходить за границы фриза. Объемные буквы, цифры, символы, используемые в вывеске, должны размещаться на единой горизонтальной оси (рисунок 27 приложения 1 к Регламенту).

(в ред. постановлений мэрии г. Новосибирска от 30.08.2022 N 3003, от 13.03.2025 N 2669)

3.2.15. Размещение фасадной вывески на козырьке здания, строения, сооружения осуществляется на вертикальной поверхности козырька здания, строения, сооружения в пределах ее границ (рисунки 28, 29 приложения 1 к Регламенту).

3.2.16. Фасадные вывески, размещаемые на объектах культурного наследия, выявленных объектах культурного наследия, зданиях, построенных до 1959 года включительно, а также на территориях города Новосибирска, отнесенных к I, II категориям городских территорий, установленным постановлением мэрии города Новосибирска от 27.12.2023 N 7437, за исключением случаев размещения на зданиях торговых центров и торгово-развлекательных центров (комплексов) общей площадью свыше 5 тыс. кв. м, на спортивных и спортивно-зрелищных зданиях и сооружениях, должны быть выполнены без подложки, общей высотой текстовой части с учетом высоты выносных элементов шрифта не более 500 мм.

(пп. 3.2.16 в ред. постановления мэрии г. Новосибирска от 13.03.2025 N 2669)

3.2.17. В случае размещения фасадной вывески над оконным или дверным проемом (группой однотипных проемов) она размещается симметрично относительно оконных или дверных проемов (групп однотипных проемов), над которым она располагается, при условии соблюдения требований подпункта 3.2.4 Регламента (рисунок 12 приложения 1 к Регламенту).

(пп. 3.2.17 введен постановлением мэрии г. Новосибирска от 10.11.2021 N 3934; в ред. постановления мэрии г. Новосибирска от 30.08.2022 N 3003)

3.2.18. Утратил силу. - Постановление мэрии г. Новосибирска от 02.08.2023 N 4027.

3.3. Требования к табличкам.

3.3.1. Допускаются следующие варианты размещения табличек:

в виде отдельно размещаемой таблички;

(в ред. постановления мэрии г. Новосибирска от 10.11.2021 N 3934)

путем объединения табличек в информационный блок с ячейками (модулями) для размещения информации, обеспечивающий формирование единой композиции, соразмерной с входной группой (в случае необходимости размещения у общего входа в здание, строение, сооружение более трех табличек).

3.3.2. Размещение табличек осуществляется с соблюдением следующих требований:

размеры отдельно размещаемой таблички (за исключением случаев размещения таблички на дверях входных групп, внутренней стороне остекления витрин, остекленных участках фасада методом нанесения трафаретной печати или иными аналогичными методами, на нестационарных объектах) не должны превышать 600 мм по высоте, 800 мм по ширине, размеры информационного блока - 1400 мм по высоте, 1000 мм по ширине (рисунок 30 приложения 1 к Регламенту);

(в ред. постановления мэрии г. Новосибирска от 10.11.2021 N 3934)

размеры таблички, размещаемой на дверях входных групп, внутренней стороне остекления витрин, остекленных участках фасада методом нанесения трафаретной печати или иными аналогичными методами, на нестационарных объектах, не должны превышать 400 мм по высоте, 300 мм по ширине (рисунок 31 приложения 1 к Регламенту);

(в ред. постановления мэрии г. Новосибирска от 10.11.2021 N 3934)

при исполнении таблички в виде объемных букв и символов на подложке рекомендуемая толщина подложки составляет не более 30 мм, рекомендуемая толщина объемных букв и символов - не более 20 мм, рекомендуемая толщина плоской таблички не должна превышать 30 мм (рисунок 32 приложения 1 к Регламенту);

(в ред. постановления мэрии г. Новосибирска от 10.11.2021 N 3934)

цветовое решение таблички должно соотноситься с цветовым (колористическим) решением фасада здания, строения, сооружения, на котором она размещается;

в оформлении таблички не должно использоваться более трех цветов (за исключением случаев использования изображения зарегистрированных товарного знака, знака обслуживания);

(в ред. постановления мэрии г. Новосибирска от 02.08.2023 N 4027)

в цветовом и композиционном решениях информационного блока должны использоваться идентичные по цвету, размерам, материалам изготовления, способам подсветки ячейки (модули);

расположение букв, цифр, символов должно осуществляться по горизонтали с использованием не более двух гарнитур шрифта и с соблюдением межбуквенного интервала, характерного для каждой гарнитуры шрифта;

высота букв, цифр, символов должна быть не более 100 мм;

установка табличек должна производиться вплотную к поверхности фасада здания, строения, сооружения на единой горизонтальной оси с выравниванием по средней линии с учетом ранее размещенных иных аналогичных информационных конструкций (в случае их соответствия требованиям Регламента) в пределах плоскости фасада (рисунок 33 приложения 1 к Регламенту);

число табличек, размещаемых по сторонам (справа и слева) от входа, въезда, не должно превышать трех на каждой из сторон, при этом они должны иметь одинаковые размеры, размещаться упорядоченно с соблюдением горизонтальных и вертикальных осей (рисунок 33 приложения 1 к Регламенту);

(в ред. постановления мэрии г. Новосибирска от 10.11.2021 N 3934)

расстояние от уровня поверхности земли (пола входной группы) должно составлять не более 2200 мм до верхнего края таблички, информационного блока, расположенных на самом высоком уровне и не менее 800 мм до нижнего края таблички, информационного блока, расположенных на самом низком уровне (рисунок 34 приложения 1 к Регламенту);

расстояние от краев проемов витрин, окон, ниш, архитектурных элементов, внутренних или внешних углов фасадов до ближайшей точки таблички, информационного блока должно составлять не менее 200 мм (рисунок 34 приложения 1 к Регламенту).

(абзац введен постановлением мэрии г. Новосибирска от 10.11.2021 N 3934)

3.4. Требования к консольным вывескам.

3.4.1. Допускаются следующие варианты размещения консольных вывесок:

над верхней линией окон первого этажа, но не выше 200 мм от нижней линии окон второго этажа зданий, строений, сооружений;

между верхней линией окон первого этажа и крышей (карнизом) одноэтажных зданий, строений, сооружений на расстоянии не менее 200 мм от оконных и дверных проемов, карниза, парапета кровли (рисунок 35 приложения 1 к Регламенту);

(в ред. постановления мэрии г. Новосибирска от 10.11.2021 N 3934)

у арок здания, строения, сооружения (в случае если вход в помещение, занимаемое организацией, индивидуальным предпринимателем, организован со стороны внутреннего двора

здания, строения, сооружения).

3.4.2. Размещение консольных вывесок осуществляется в пределах границ помещений, занимаемых организациями, индивидуальными предпринимателями, в один высотный ряд на единой горизонтальной оси с выравниванием по средней линии с учетом ранее размещенных на фасаде здания, строения, сооружения консольных и иных вывесок (в случае их соответствия требованиям Регламента) (рисунок 36 приложения 1 к Регламенту).

В случае если организация или индивидуальный предприниматель занимает помещения, выходящие на угол здания, строения, сооружения, допускается размещение по одной консольной вывеске на каждом фасаде, соответствующем занимаемым организацией, индивидуальным предпринимателем помещениям.

3.4.3. Размещение консольных вывесок допускается с соблюдением следующих требований:

размеры вывески должны быть не более 750 мм по высоте и 750 мм по ширине (за исключением вывесок, размещаемых на фасадах зданий, строений, сооружений, построенных до 1959 года включительно), а в случае выполнения вывески в виде объемно-пространственной композиции - не более 500 мм по высоте, 500 мм по ширине, 500 мм в глубину (рисунок 37 приложения 1 к Регламенту);

(в ред. постановлений мэрии г. Новосибирска от 02.08.2023 N 4027, от 13.03.2025 N 2669)

размеры вывески, размещаемой на фасаде здания, строения, сооружения, построенного до 1959 года включительно, должны быть не более 500 мм по высоте и 500 мм по ширине, размещение консольных вывесок на фасаде объекта культурного наследия, выявленного объекта культурного наследия не допускается;

(в ред. постановления мэрии г. Новосибирска от 02.08.2023 N 4027)

абзац утратил силу. - Постановление мэрии г. Новосибирска от 13.03.2025 N 2669;

расстояние от вывески до плоскости фасада (выступающих элементов фасада) здания, строения, сооружения должно составлять не более 200 мм, при этом крайняя точка лицевой стороны вывески не должна выступать от стены, на которую она крепится, более чем на 750 мм, при размещении консольной вывески на фасаде здания, строения, сооружения, построенного до 1959 года включительно, не более чем на 500 мм (рисунок 38 приложения 1 к Регламенту);

(в ред. постановлений мэрии г. Новосибирска от 02.08.2023 N 4027, от 13.03.2025 N 2669)

расстояние от уровня поверхности земли до нижнего края вывески должно быть не менее 2500 мм (рисунок 38 приложения 1 к Регламенту);

расстояние между консольными вывесками должно составлять не менее 8,0 м.

(пп. 3.4.3 в ред. постановления мэрии г. Новосибирска от 30.08.2022 N 3003)

3.5. Требования к витринным вывескам.

3.5.1. Размещение витринных вывесок допускается с внешней (уличной) стороны остекления витрины.

Размещение витринных вывесок выше первого этажа не допускается.

(пп. 3.5.1 в ред. постановления мэрии г. Новосибирска от 13.03.2025 N 2669)

3.5.1.1 - 3.5.1.2. Утратили силу. - Постановление мэрии г. Новосибирска от 13.03.2025 N 2669.

3.5.2. Размещение витринных вывесок с внешней стороны остекления витрины осуществляется с соблюдением следующих требований:

на остеклении витрин, расположенных в оконных проемах, имеющих глубину (расстояние от внешней границы проема до поверхности остекления) более 120 мм, допускается устройство

конструкций, предусмотренных абзацами вторым, третьим, пятым подпункта 3.2.10 Регламента, при этом размеры указанных конструкций не должны превышать по высоте 400 мм, по длине - длину остекления витрины (рисунки 39, 41, 42 приложения 1 к Регламенту);
(в ред. постановлений мэрии г. Новосибирска от 10.11.2021 N 3934, от 13.03.2025 N 2669)

в случае если витрина имеет многогранную форму, вывески должны размещаться параллельно каждой из граней витрины с возможностью крепления к конструктивным элементам (импостам) витрины, при этом расстояние от плоскости импостов остекления витрины до внешней крайней точки вывески не должно быть более 120 мм;

непосредственно на остеклении витрины вывеска должна размещаться в виде отдельных букв (рисунок 39 приложения 1 к Регламенту);
(в ред. постановления мэрии г. Новосибирска от 13.03.2025 N 2669)

вывеска не должна выходить за плоскость фасада здания, строения, сооружения (рисунок 40 приложения 1 к Регламенту).

3.5.3. Утратил силу. - Постановление мэрии г. Новосибирска от 13.03.2025 N 2669.

3.6. Требования к крышным вывескам.

3.6.1. Крышные вывески размещаются в виде объемных букв, цифр, символов без использования подложки выше линии карниза, парапета здания, строения, сооружения (рисунок 43 приложения 1 к Регламенту).
(в ред. постановления мэрии г. Новосибирска от 13.03.2025 N 2669)

3.6.2. Размещение крышной вывески на крыше здания, строения, сооружения допускается при условии, если единственным собственником (правообладателем) указанного здания, строения, сооружения является организация, индивидуальный предприниматель, сведения о котором содержатся в данной вывеске, и в месте фактического нахождения (месте осуществления деятельности) которого она размещается.

3.6.3. На зданиях, строениях, сооружениях, являющихся объектами культурного наследия, выявленными объектами культурного наследия, а также зданиях, строениях, сооружениях, построенных до 1959 года включительно, размещение крышных вывесок не допускается.

3.6.4. Крышные вывески должны соответствовать следующим требованиям:

максимальная высота крышной вывески (рассчитывается от точки крепления к крыше до верхнего края информационного поля - при установке непосредственно на крыше (при отсутствии на крыше карниза, парапета), от карниза, парапета до верхнего края информационного поля - при наличии карниза, парапета) (рисунок 44 приложения 1 к Регламенту) должна быть не более:
(в ред. постановления мэрии г. Новосибирска от 10.11.2021 N 3934)

1,8 м для 1-3-этажных объектов и частей объектов, в том числе для 1-2-этажных встроенно-пристроенных нежилых помещений, вынесенных за пределы габаритов зданий, строений, сооружений;
(в ред. постановления мэрии г. Новосибирска от 02.08.2023 N 4027)

3,0 м для 4-7-этажных объектов и частей объектов;
(в ред. постановления мэрии г. Новосибирска от 02.08.2023 N 4027)

4,0 м для 8-12-этажных объектов и частей объектов;
(в ред. постановления мэрии г. Новосибирска от 02.08.2023 N 4027)

5,0 м для 13-17-этажных объектов и частей объектов;
(в ред. постановления мэрии г. Новосибирска от 02.08.2023 N 4027)

6,0 м для объектов и частей объектов, имеющих 18 и более этажей;

(в ред. постановления мэрии г. Новосибирска от 02.08.2023 N 4027)

толщина букв, цифр, символов должна составлять не менее 7% и не более 20% от их высоты (рисунок 44 приложения 1 к Регламенту);

(в ред. постановления мэрии г. Новосибирска от 13.03.2025 N 2669)

элементы крепления крышной вывески не должны выступать за границы информационного поля по бокам и сверху;

(в ред. постановления мэрии г. Новосибирска от 10.11.2021 N 3934)

длина крышной вывески должна составлять не более 70% длины ортогональной проекции фасада здания, строения, сооружения, по отношению к которому она размещена (рисунок 45 приложения 1 к Регламенту);

(в ред. постановления мэрии г. Новосибирска от 10.11.2021 N 3934)

расстояние от парапета до нижнего края информационного поля крышной вывески, состоящей из одной строки, должно быть не более 1000 мм;

(в ред. постановлений мэрии г. Новосибирска от 10.11.2021 N 3934, от 02.08.2023 N 4027, от 13.03.2025 N 2669)

при выступании частей фасада здания относительно друг друга по бокам более чем на 3000 мм или по высоте более чем на 1500 мм длина крышной вывески (крышных вывесок) может составлять не более 90% длины ортогональной проекции каждой из таких частей (рисунок 45 приложения 1 к Регламенту);

(в ред. постановления мэрии г. Новосибирска от 10.11.2021 N 3934)

размещение шрифтовой композиции должно осуществляться не более чем в две строки по горизонтали (рисунок 46 приложения 1 к Регламенту);

(в ред. постановления мэрии г. Новосибирска от 10.11.2021 N 3934)

в случаях когда ширина верхней строки крышной вывески, состоящей из двух строк, превышает ширину нижней строки, расстояние от парапета до нижнего края букв, цифр, символов, расположенных на верхней строке, должно быть не более 2000 мм (рисунок 46 приложения 1 к Регламенту);

(абзац введен постановлением мэрии г. Новосибирска от 10.11.2021 N 3934; в ред. постановления мэрии г. Новосибирска от 13.03.2025 N 2669)

при размещении крышных вывесок не должны использоваться технологии смены изображения, а также технологии организации медиафасадов, динамические способы передачи информации (рисунок 46 приложения 1 к Регламенту);

(абзац введен постановлением мэрии г. Новосибирска от 10.11.2021 N 3934; в ред. постановления мэрии г. Новосибирска от 02.08.2023 N 4027)

абзац утратил силу. - Постановление мэрии г. Новосибирска от 13.03.2025 N 2669;

расстояние от конструкции, размещаемой на крыше, парапете встроенно-пристроенного помещения, до окон должно составлять не менее 6 м (рисунок 47 приложения 1 к Регламенту);

(абзац введен постановлением мэрии г. Новосибирска от 10.11.2021 N 3934; в ред. постановления мэрии г. Новосибирска от 02.08.2023 N 4027)

в случае если на крыше, парапете кровли здания, строения, сооружения имеется установленная крышная вывеска, крышная рекламная конструкция, высота размещаемой конструкции не должна превышать высоту ранее установленной крышной вывески, крышной рекламной конструкции (за исключением случаев размещения на зданиях торговых центров и торгово-развлекательных центров (комплексов) общей площадью свыше 5 тыс. кв. м).

(абзац введен постановлением мэрии г. Новосибирска от 10.11.2021 N 3934; в ред. постановления мэрии г. Новосибирска от 13.03.2025 N 2669)

3.6.5. При размещении крышных вывесок на здании, строении, сооружении, имеющих

различное количество надземных этажей, этажность определяется отдельно для каждой части здания, строения, сооружения (рисунок 47 приложения 1 к Регламенту).
(пп. 3.6.5 введен постановлением мэрии г. Новосибирска от 02.08.2023 N 4027)

3.7. Утратил силу. - Постановление мэрии г. Новосибирска от 02.08.2023 N 4027.

3.8. Требования к информационным стелам.

3.8.1. Информационные стелы размещаются в границах земельного участка, на котором располагаются здания, строения, сооружения, являющиеся местом фактического нахождения (местом осуществления деятельности) организации, индивидуального предпринимателя, сведения о которых содержатся на данных стелах, и которые являются собственниками или владельцами указанных зданий, строений, сооружений, земельного участка.

Размещение информационных стел в месте фактического нахождения (месте осуществления деятельности) организаций, индивидуальных предпринимателей (за исключением размещения информационных стел автозаправочных станций) осуществляется в соответствии со следующими требованиями:

допускается размещение не более чем одной стелы около каждого из входов в здание, строение, сооружение на расстоянии не более 10 м от входа;

все стелы, размещаемые у входов в здание, строение, сооружение, должны иметь однотипное цветовое, композиционно-графическое, конструктивное решения, обеспечивающие формирование единой композиции, соразмерной с входной группой;

на стеле могут размещаться от одной до восьми вывесок организаций, индивидуальных предпринимателей, в том числе объединенных в информационный блок с ячейками (модулями), соответствующими требованиям подпункта 3.2.6 Регламента;
(в ред. постановления мэрии г. Новосибирска от 30.08.2022 N 3003)

размеры стелы должны быть не более 5,5 м по высоте, 1,5 м по длине, 0,3 м по ширине.
(пп. 3.8.1 в ред. постановления мэрии г. Новосибирска от 10.11.2021 N 3934)

3.8.2. Размещение информационных стел автозаправочных станций осуществляется в соответствии со следующими требованиями:
(в ред. постановления мэрии г. Новосибирска от 10.11.2021 N 3934)

допускается размещение одной стелы в границах земельного участка, занимаемого автозаправочной станцией;
(в ред. постановления мэрии г. Новосибирска от 10.11.2021 N 3934)

размеры стелы должны быть не более 7,5 м по высоте, 2,5 м по длине, 0,8 м по ширине;
(в ред. постановления мэрии г. Новосибирска от 10.11.2021 N 3934)

на стеле допускается размещение информации с указанием наименования, места нахождения, режима работы организации, индивидуального предпринимателя на территории автозаправочной станции, а также о марке и цене продаваемого топлива.
(абзац введен постановлением мэрии г. Новосибирска от 10.11.2021 N 3934)

3.8.3. При размещении информационных стел не должны использоваться электронные технологии смены изображения, динамические способы передачи информации, за исключением информации о марке и цене продаваемого топлива, размещаемой на информационной стеле автозаправочной станции.
(в ред. постановления мэрии г. Новосибирска от 10.11.2021 N 3934)

3.9. Требования к вывескам над воротами, аркой.

Вывески над воротами, аркой должны отвечать требованиям, предусмотренным

подпунктами 3.2.3, 3.2.5 - 3.2.8, абзацем вторым подпункта 3.2.9, подпунктами 3.2.10 - 3.2.13 Регламента (рисунок 48 приложения 1 к Регламенту).
(в ред. постановления мэрии г. Новосибирска от 02.08.2023 N 4027)
(п. 3.9 введен постановлением мэрии г. Новосибирска от 10.11.2021 N 3934)

4. Требования к размещению отдельных типов и видов рекламных конструкций

4.1. Требования к крышным рекламным конструкциям.
(в ред. постановления мэрии г. Новосибирска от 10.11.2021 N 3934)

4.1.1. Размещение рекламной конструкции на крыше, парапете кровли здания, строения, сооружения осуществляется параллельно плоскости соответствующего фасада здания, строения, сооружения, по отношению к которому она размещена, без использования подложки.
(в ред. постановления мэрии г. Новосибирска от 10.11.2021 N 3934)

4.1.2. Размещаемые на крыше, парапете кровли здания, строения, сооружения рекламные конструкции должны соответствовать требованиям, предусмотренным подпунктами 3.6.1, 3.6.3, 3.6.4 Регламента.
(в ред. постановления мэрии г. Новосибирска от 10.11.2021 N 3934)

4.1.3. Утратил силу. - Постановление мэрии г. Новосибирска от 10.11.2021 N 3934.

4.1.4. При размещении рекламных конструкций на крыше зданий, строений, сооружений, имеющих различное количество надземных этажей, этажность определяется отдельно для каждой части здания, строения, сооружения (рисунок 47 приложения 1 к Регламенту).
(пп. 4.1.4 введен постановлением мэрии г. Новосибирска от 13.03.2025 N 2669)

4.1.5. Расстояние от парапета до нижнего края информационного поля рекламной конструкции, размещаемой на крыше нестационарного объекта, должно быть не более 500 мм.

Высота рекламной конструкции, размещаемой на крыше нестационарного объекта, не должна превышать 500 мм.
(пп. 4.1.5 введен постановлением мэрии г. Новосибирска от 13.03.2025 N 2669)

4.2. Требования к рекламным конструкциям, использующим электронную технологию смены изображения (видеоэкранов, медиафасадов).

Размещение рекламных конструкций, использующих электронную технологию смены изображения, осуществляется в соответствии со следующими требованиями:

площадь информационного поля видеоэкрана должна составлять не менее 36 кв. м, медиафасада - не менее 100 кв. м;
(в ред. постановлений мэрии г. Новосибирска от 10.11.2021 N 3934, от 13.03.2025 N 2669)

демонстрация изображений на видеоэкранах, медиафасадах с использованием динамических эффектов может производиться только в светлое время суток, смена изображения в темное время суток должна производиться не чаще одного раза в одну минуту, продолжительность смены изображения должна составлять более 7 секунд и производиться путем плавного снижения яркости до нулевого значения и последующего плавного повышения яркости;

в темное время суток при демонстрации изображений на видеоэкранах, медиафасадах не допускается использование белого фона;

медиафасады не должны иметь задней и боковой закрывающих панелей (стенок);

при размещении медиафасадов с использованием профильных линеек (трубок, ламелей) со встроенными в них светодиодами, смонтированных в виде горизонтальных или вертикальных жалюзи с просветом, рекомендуемое расстояние (просвет) между ламелями составляет не менее

чем в два раза больше ширины ламели;
(в ред. постановления мэрии г. Новосибирска от 10.11.2021 N 3934)

расстояние от торцевых поверхностей видеозэкрана до оконных и дверных проемов, карниза кровли, верха парапета кровли, консоли, угла здания, строения, сооружения, декоративных элементов здания, строения, сооружения, элементов монументально-декоративного оформления, других рекламных и (или) информационных конструкций должно составлять не менее 600 мм;
(в ред. постановления мэрии г. Новосибирска от 10.11.2021 N 3934)

видеозэкраны и медиафасады должны размещаться непосредственно на поверхности стен зданий, строений, сооружений, медиафасады также могут размещаться на металлокаркасе, повторяющем форму поверхности стены;
(абзац введен постановлением мэрии г. Новосибирска от 10.11.2021 N 3934)

медиафасады должны обеспечивать естественную освещенность расположенных за ними помещений в соответствии с СанПиН 1.2.3685-21 "Гигиенические нормативы и требования к обеспечению безопасности и (или) безвредности для человека факторов среды обитания", утвержденными постановлением Главного государственного санитарного врача Российской Федерации от 28.01.2021 N 2;
(абзац введен постановлением мэрии г. Новосибирска от 10.11.2021 N 3934)

не допускается устройство видеозэкранов и медиафасадов, создающих прямые световые лучи в окна жилых зданий, расположенных на расстоянии менее 100 м от их информационного поля;
(абзац введен постановлением мэрии г. Новосибирска от 10.11.2021 N 3934)

допускается размещение видеозэкранов на глухих стенах (стенах, не имеющих оконных и дверных проемов), в простенках (участках стен высотой и шириной не менее 6 м, не имеющих оконных и дверных проемов, архитектурных элементов), а также на зданиях торговых центров и торгово-развлекательных центров (комплексов) общей площадью свыше 5 тыс. кв. м, спортивных и спортивно-зрелищных зданиях и сооружениях;
(абзац введен постановлением мэрии г. Новосибирска от 30.08.2022 N 3003)

не допускается устройство видеозэкранов и медиафасадов на фасадах объектов культурного наследия, выявленных объектов культурного наследия, а также на зданиях, строениях, сооружениях, построенных до 1959 года включительно.
(абзац введен постановлением мэрии г. Новосибирска от 02.08.2023 N 4027)

4.3. Утратил силу. - Постановление мэрии г. Новосибирска от 02.08.2023 N 4027.

4.4. Расстояние между отдельно стоящими рекламными конструкциями, размещенными на одной стороне дороги, должно быть не менее приведенного в таблице:

Таблица

**Расстояние между отдельно стоящими рекламными конструкциями,
размещенными на одной стороне дороги**

N п/п	Наименование параметра	Площадь одной стороны рекламной конструкции, кв. м			
		от 40 и более, включая арки	от 18 до 39,99	от 5 до 17,99	до 4,99
1	2	3	4	5	6
1	Минимальное расстояние между отдельно стоящими рекламными	300	150	100	30

	конструкциями, м				
--	------------------	--	--	--	--

(в ред. постановления мэрии г. Новосибирска от 02.08.2023 N 4027)

4.5. Требования к настенным панно.

4.5.1. Информационное поле настенных панно размещается непосредственно на плоскости стен зданий, строений, сооружений, параллельно стене здания, строения, сооружения.

4.5.2. На зданиях, строениях, сооружениях допускается устанавливать следующие виды настенных панно:

настенные панно, соответствующие требованиям пункта 3.2 Регламента, предъявляемым к фасадным вывескам (за исключением требования о размещении конструкции в пределах границ помещений, занимаемых организацией, индивидуальным предпринимателем, а также требования о максимальном размере фасадной вывески в длину);
(в ред. постановления мэрии г. Новосибирска от 02.08.2023 N 4027)

настенные панно, размещаемые на глухих стенах (стенах, не имеющих оконных и дверных проемов) в виде конструкций, предусмотренных абзацем вторым подпункта 4.5.3 Регламента (рисунок 50 приложения 1 к Регламенту);
(в ред. постановления мэрии г. Новосибирска от 30.08.2022 N 3003)

настенные панно, размещаемые на фасадах зданий, строений, сооружений (за исключением зданий, строений, сооружений, построенных до 1959 года включительно) в простенках (участках стен высотой и шириной не менее 6 м, не имеющих оконных и дверных проемов, архитектурных элементов) в виде конструкций, предусмотренных абзацем вторым подпункта 4.5.3 Регламента, на зданиях торговых центров и торгово-развлекательных центров (комплексов) общей площадью свыше 5 тыс. кв. м в виде конструкций, предусмотренных подпунктом 4.5.3 Регламента (рисунок 50 приложения 1 к Регламенту).
(в ред. постановления мэрии г. Новосибирска от 30.08.2022 N 3003)

4.5.3. Конструктивным решением настенных панно являются следующие варианты исполнения:

композиция из отдельных объемных букв, цифр, символов (настенное панно без подложки);
(в ред. постановления мэрии г. Новосибирска от 13.03.2025 N 2669)

композиция из отдельных букв, цифр, символов, размещенных на общей подложке (настенное панно на подложке);
(в ред. постановления мэрии г. Новосибирска от 13.03.2025 N 2669)

световой короб сложной формы (фигурный короб);

световой короб простой формы (прямоугольный короб).
(в ред. постановления мэрии г. Новосибирска от 30.08.2022 N 3003)

Сочетание вариантов исполнения настенных панно в конструктивном решении настенного панно не допускается.
(абзац введен постановлением мэрии г. Новосибирска от 30.08.2022 N 3003)

Максимальный размер в длину настенных панно, предусмотренных абзацами вторым, третьим подпункта 4.5.2 Регламента, должен составлять не более 15 м.
(абзац введен постановлением мэрии г. Новосибирска от 02.08.2023 N 4027)

4.5.4. Настенные панно, предусмотренные абзацами третьим, четвертым подпункта 4.5.2 Регламента, должны отвечать следующим требованиям:
(в ред. постановления мэрии г. Новосибирска от 30.08.2022 N 3003)

настенные панно устанавливаются на высоте не менее 1000 мм от уровня земли (рисунок 50 приложения 1 к Регламенту);

расстояние от настенного панно до окон, карниза кровли, верха парапета кровли, консоли, угла здания, строения, сооружения, декоративных элементов здания, строения, сооружения, элементов монументально-декоративного оформления, других рекламных и (или) информационных конструкций должно составлять не менее 600 мм (рисунок 50 приложения 1 к Регламенту);

расстояние от плоскости фасада до крайней точки лицевой стороны настенного панно должно составлять не более 200 мм.

4.5.5. Не допускается размещение настенных панно на фасадах индивидуальных жилых домов, садовых и дачных домов, жилых домов блокированной застройки (дуплексов, таунхаусов), индивидуальных гаражей, хозяйственных построек жилой застройки.

4.5.6. На нестационарных объектах допускается размещение настенного панно на фризе либо между верхней линией окон (входных дверей) и крышей (карнизом) нестационарного объекта в виде конструкций, предусмотренных абзацами вторым, третьим, пятым подпункта 4.5.3 Регламента. При размещении настенного панно без подложки общая высота текстовой части с учетом высоты выносных элементов шрифта должна составлять не более 350 мм, максимальная высота настенного панно на подложке или светового короба простой формы не должна превышать 500 мм.

(в ред. постановлений мэрии г. Новосибирска от 30.08.2022 N 3003, от 13.03.2025 N 2669)
(п. 4.5 введен постановлением мэрии г. Новосибирска от 10.11.2021 N 3934)

4.6. Требования к рекламным стелам.

Рекламные стелы должны соответствовать требованиям абзацев четвертого - шестого подпункта 3.8.1, абзаца третьего подпункта 3.8.2 Регламента.

(п. 4.6 введен постановлением мэрии г. Новосибирска от 10.11.2021 N 3934)

4.7. Требования к кронштейнам.

Рекламные конструкции в виде кронштейнов должны соответствовать требованиям подпунктов 3.4.1, 3.4.3 Регламента.

Размеры рекламных конструкций в виде кронштейнов, размещаемых на нестационарном объекте, должны быть не более 400 мм по высоте и 400 мм по ширине.

(абзац введен постановлением мэрии г. Новосибирска от 13.03.2025 N 2669)

При размещении рекламных конструкций в виде кронштейнов на нестационарном объекте расстояние от рекламной конструкции до плоскости фасада (выступающих элементов фасада) нестационарного объекта должно составлять не более 400 мм.

(абзац введен постановлением мэрии г. Новосибирска от 13.03.2025 N 2669)

(п. 4.7 введен постановлением мэрии г. Новосибирска от 10.11.2021 N 3934)

4.8. Требования к объемно-пространственным рекламным конструкциям.

4.8.1. Объемно-пространственные рекламные конструкции не должны размещаться на зданиях, строениях, сооружениях.

4.8.2. Размещение воздушных шаров, аэростатов и иных летательных аппаратов, используемых в качестве рекламных конструкций, регулируется нормами Воздушного кодекса Российской Федерации. Воздушные шары, аэростаты и иные летательные аппараты, используемые в качестве рекламных конструкций, не должны размещаться в границах улично-дорожной сети, охранных зон воздушно-кабельных линий электропередачи и связи.

(п. 4.8 введен постановлением мэрии г. Новосибирска от 10.11.2021 N 3934)

4.9. Требования к афишным стендам.

Способы визуального и технического исполнения афишных стендов на территории города Новосибирска предусмотрены приложением 4 к Регламенту.
(п. 4.9 введен постановлением мэрии г. Новосибирска от 10.11.2021 N 3934)

4.10. Требования к рекламным конструкциям на остановочных пунктах движения общественного транспорта.

Способы визуального и технического исполнения рекламных конструкций с использованием остановочных пунктов движения общественного транспорта (1,2 м x 1,8 м) на территории города Новосибирска предусмотрены приложением 5 к Регламенту.
(п. 4.10 введен постановлением мэрии г. Новосибирска от 02.08.2023 N 4027)

5. Учет информационных конструкций, размещенных на территории города Новосибирска

5.1. Физическое или юридическое лицо, разместившее информационную конструкцию, в течение семи дней со дня размещения такой конструкции направляет в управление наружной рекламы мэрии города Новосибирска уведомление о размещении информационной конструкции по форме согласно приложению 2 к Регламенту (далее - уведомление).
(в ред. постановлений мэрии г. Новосибирска от 02.08.2023 N 4027, от 13.03.2025 N 2669)

5.2. С уведомлением представляются следующие документы:

план размещения информационной конструкции (с привязкой на местности и указанием расстояния до других рядом стоящих зданий, строений, сооружений, включая дорожные знаки, расположенных в пределах 100 м от размещенной информационной конструкции) - для отдельно стоящих информационных конструкций;

панорамная фотография места размещения информационной конструкции (размером не менее 10 x 15 и не более 13 x 18, с разрешением не менее 300 dpi, с соблюдением контрастности и цветопередачи);

цветной эскиз информационной конструкции (с указанием габаритных размеров - высоты, ширины, глубины, а также при наличии подсветки - способа освещения).

5.3. На основании поступивших уведомлений управление наружной рекламы мэрии города Новосибирска осуществляет учет информационных конструкций, размещенных на территории города Новосибирска.
(в ред. постановлений мэрии г. Новосибирска от 02.08.2023 N 4027, от 13.03.2025 N 2669)

Приложение 1
к архитектурно-художественному
регламенту размещения информационных
и рекламных конструкций в
городе Новосибирске

ГРАФИЧЕСКОЕ ПРИЛОЖЕНИЕ к архитектурно-художественному регламенту размещения информационных и рекламных конструкций в городе Новосибирске

Список изменяющих документов

(в ред. постановлений мэрии г. Новосибирска
от 10.11.2021 N 3934, от 30.08.2022 N 3003, от 02.08.2023 N 4027,
от 13.03.2025 N 2669)

(в ред. постановления мэрии г. Новосибирска
от 10.11.2021 N 3934)

РАЗМЕЩЕНИЕ ВЫВЕСОК

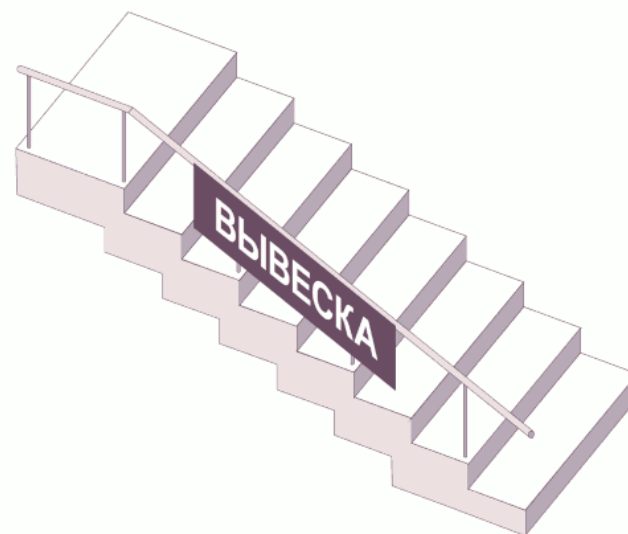


Рисунок 1

РАЗМЕЩЕНИЕ ВЫВЕСОК



Рисунок 2

(в ред. постановления мэрии г. Новосибирска
от 10.11.2021 N 3934)

РАЗМЕЩЕНИЕ ВЫВЕСОК



(в ред. постановления мэрии г. Новосибирска
от 10.11.2021 N 3934)

РАЗМЕЩЕНИЕ ВЫВЕСОК



(в ред. постановления мэрии г. Новосибирска
от 10.11.2021 N 3934)

РАЗМЕЩЕНИЕ ВЫВЕСОК



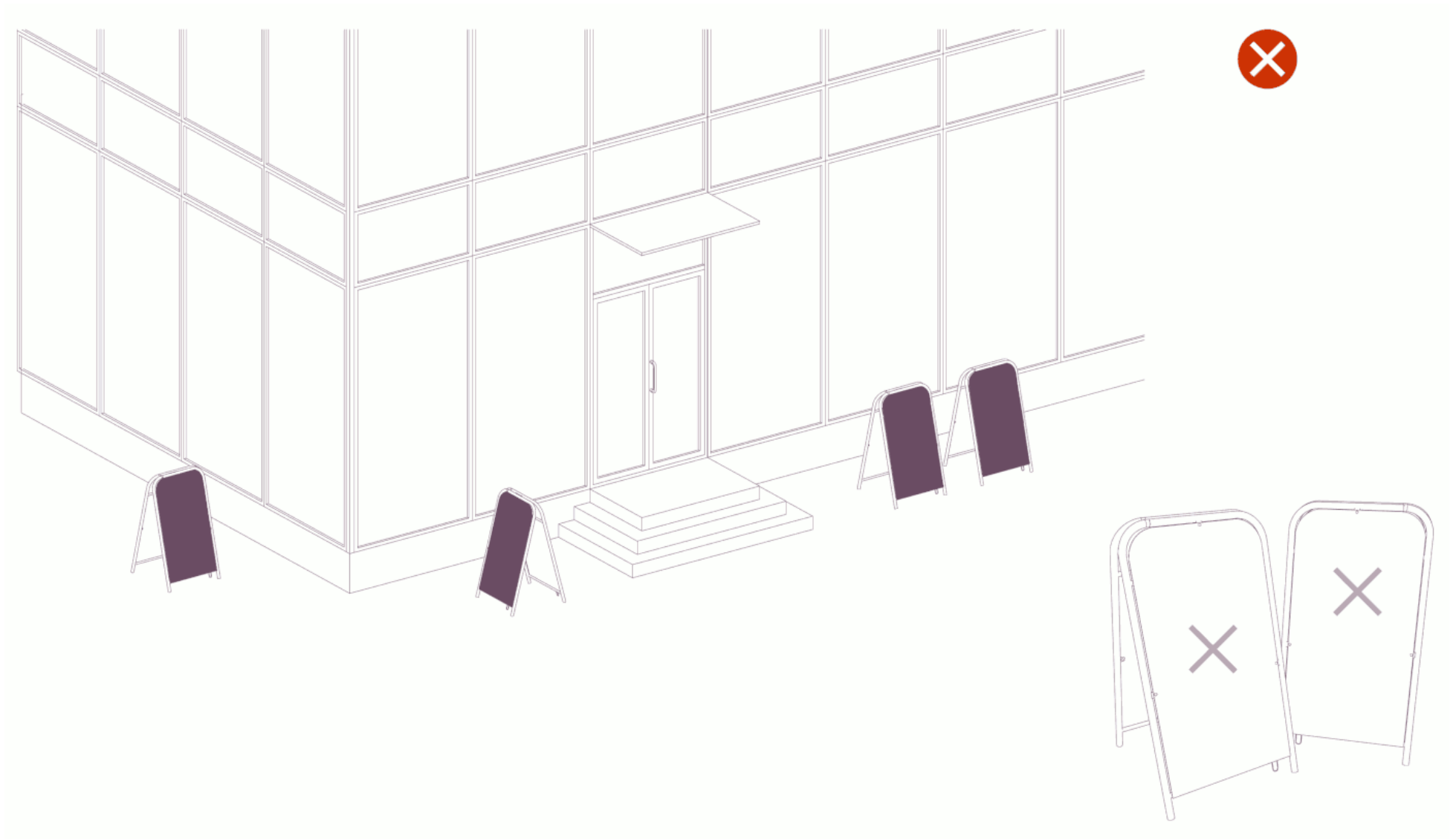
(в ред. постановления мэрии г. Новосибирска
от 10.11.2021 N 3934)

РАЗМЕЩЕНИЕ ВЫВЕСОК



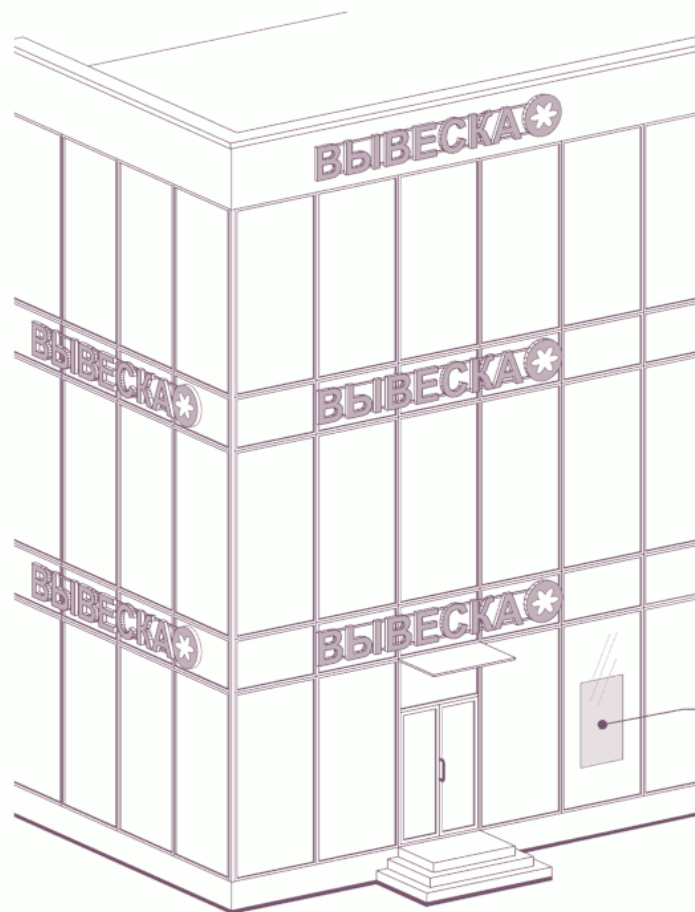
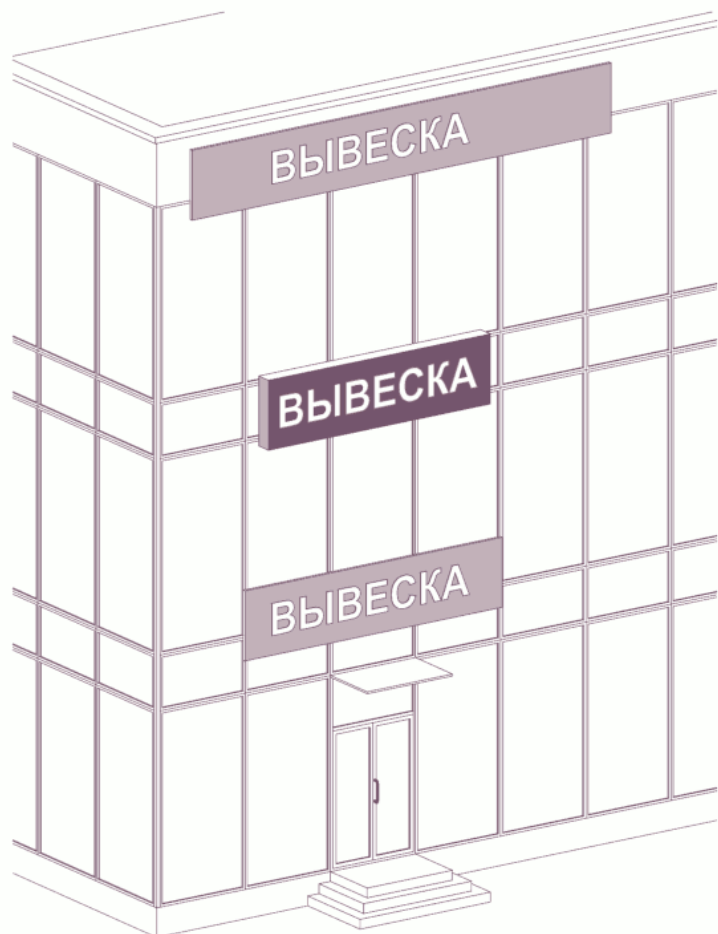
(в ред. постановления мэрии г. Новосибирска
от 10.11.2021 N 3934)

РАЗМЕЩЕНИЕ ВЫВЕСОК



(в ред. постановления мэрии г. Новосибирска
от 30.08.2022 N 3003)

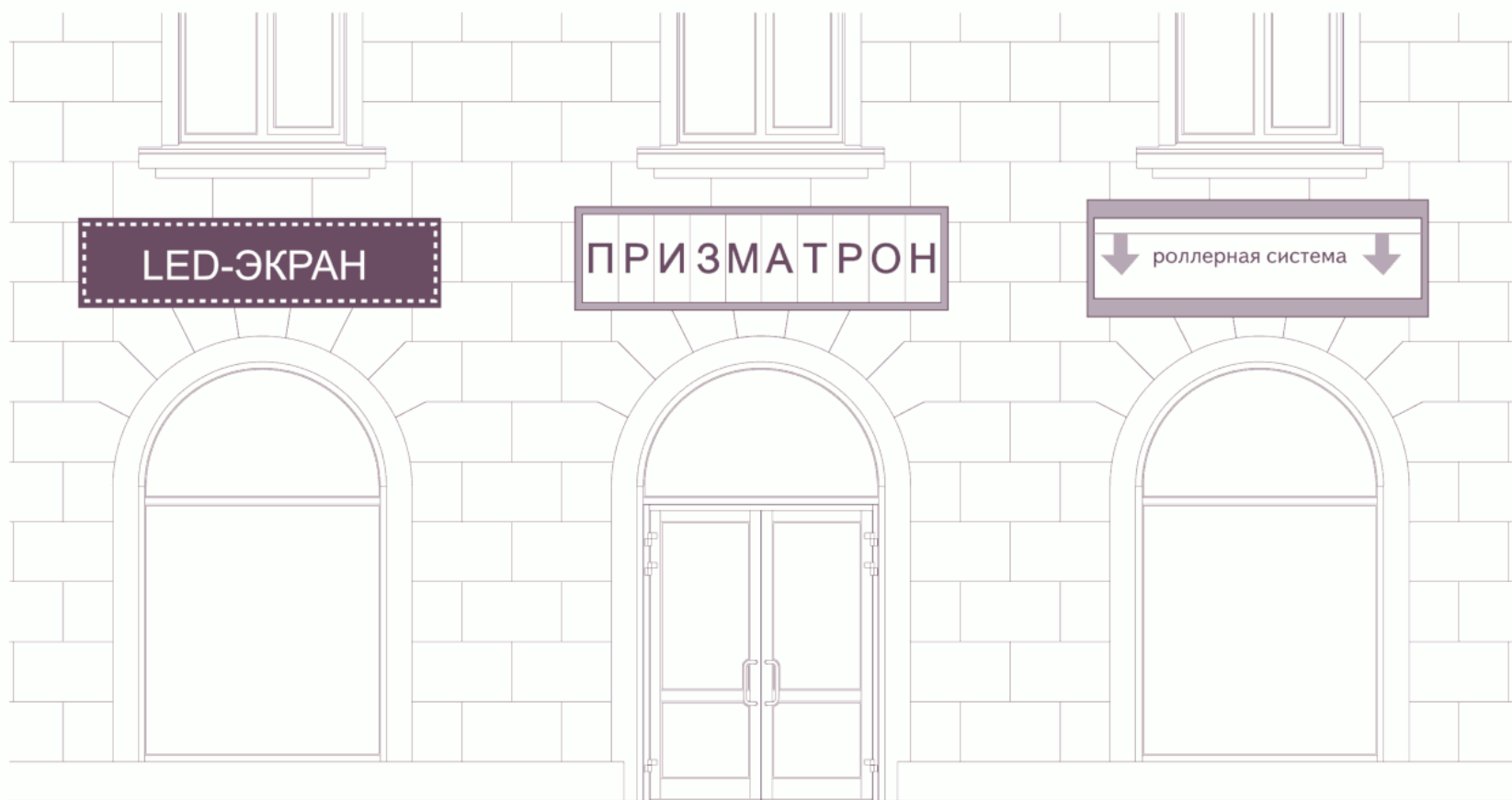
РАЗМЕЩЕНИЕ ВЫВЕСОК



витринная
вывеска
с внутренней
стороны
витрины

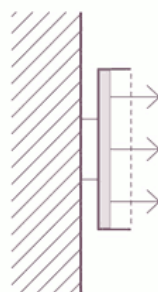
(в ред. постановления мэрии г. Новосибирска
от 10.11.2021 N 3934)

РАЗМЕЩЕНИЕ ВЫВЕСОК

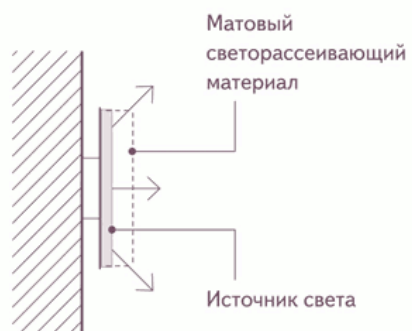


ПОДСВЕТКА ВЫВЕСОК

ВНУТРЕННЯЯ

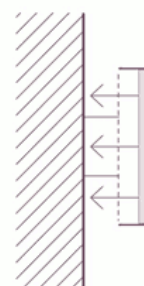


1

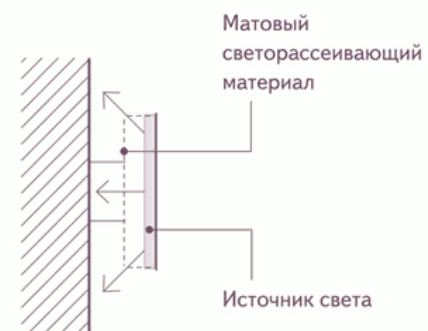


2

КОНТР-АЖУРНАЯ



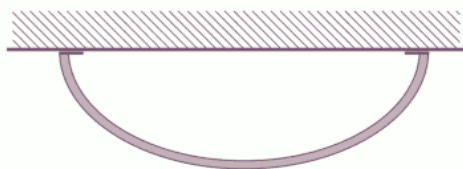
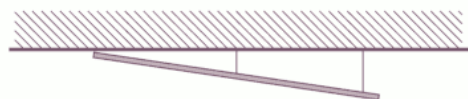
1



2

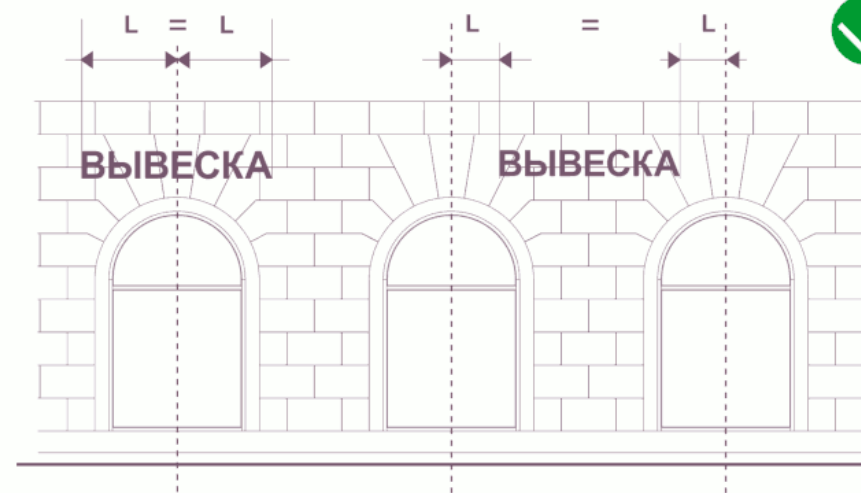
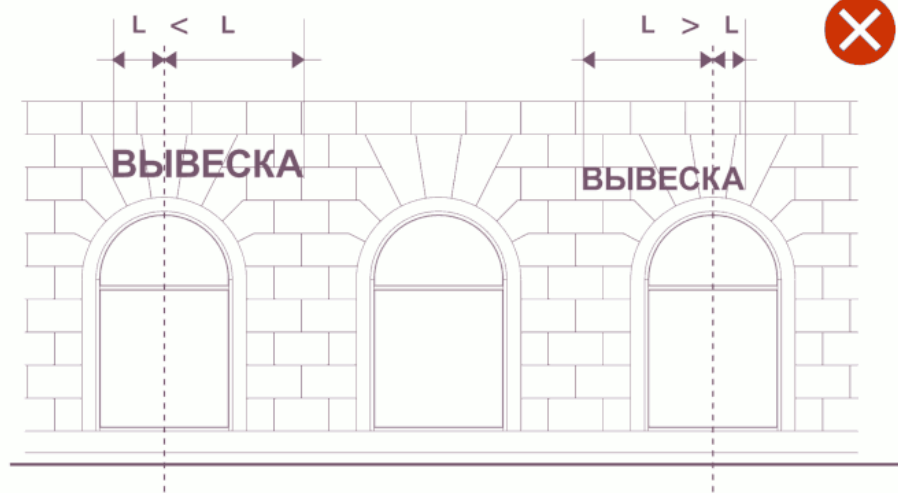
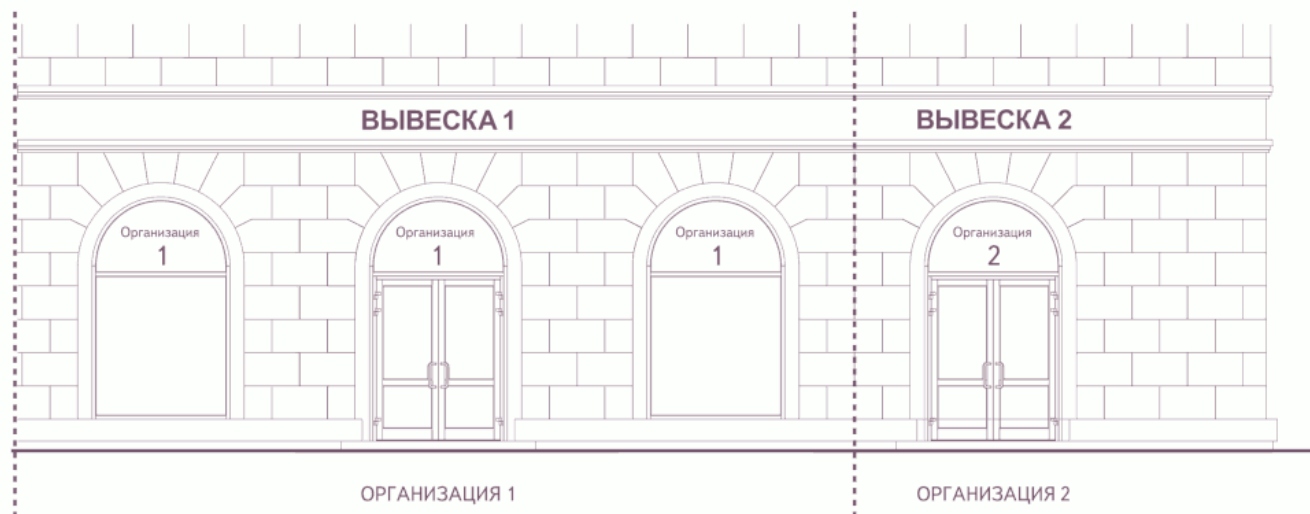
(в ред. постановления мэрии г. Новосибирска
от 30.08.2022 N 3003)

РАЗМЕЩЕНИЕ ВЫВЕСОК



(в ред. постановления мэрии г. Новосибирска
от 30.08.2022 N 3003)

РАЗМЕЩЕНИЕ ВЫВЕСОК



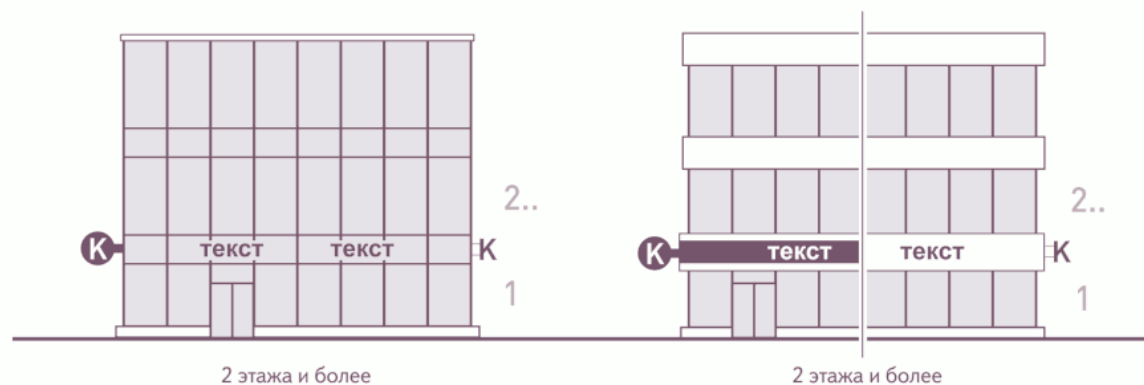
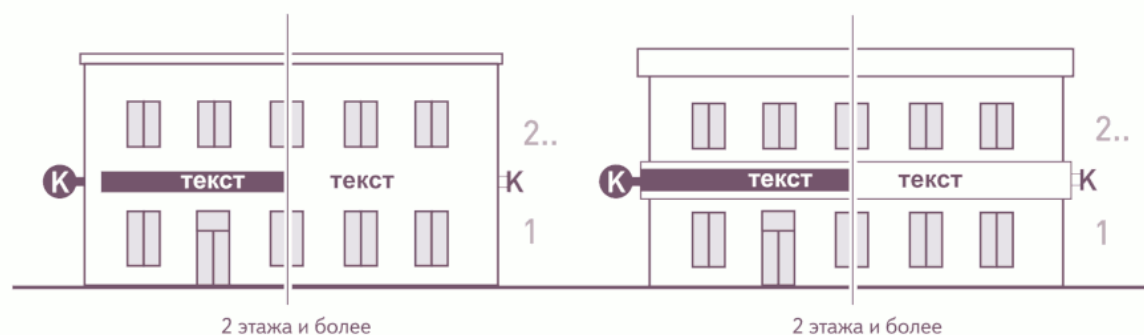
(в ред. постановления мэрии г. Новосибирска
от 30.08.2022 N 3003)

РАЗМЕЩЕНИЕ ВЫВЕСОК

Жилые дома
Размещение на фасаде/фризе



Торговые, административные и промышленные здания, строения, сооружения
Размещение на фасаде/фризе

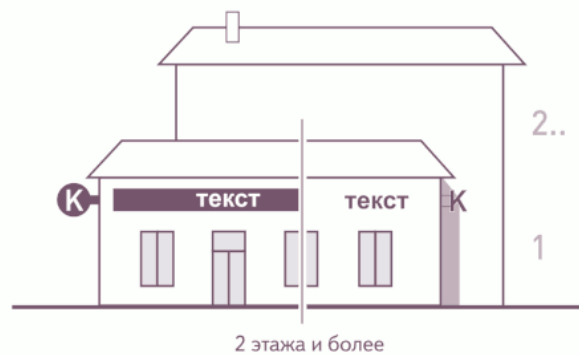


Торговые, административные и промышленные здания, строения, сооружения, жилые дома, высотой два надземных этажа и более, первые этажи которых заняты нежилыми помещениями, расположенными в габаритах здания.

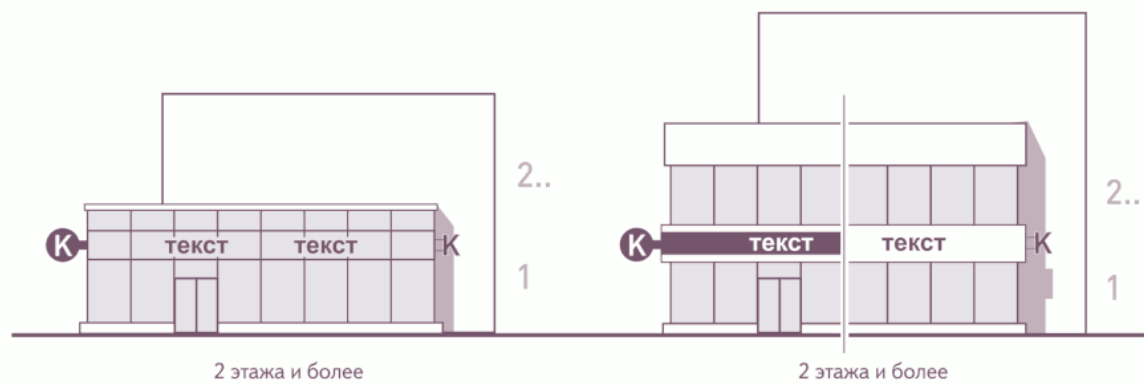
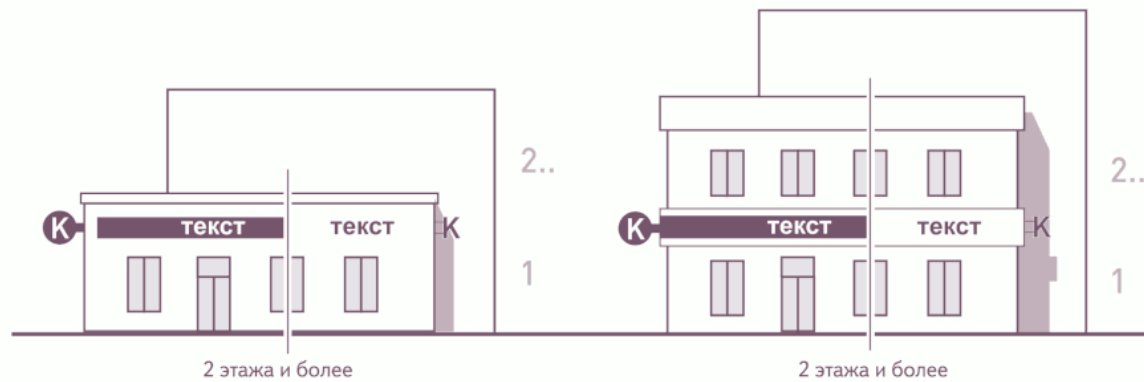
(в ред. постановления мэрии г. Новосибирска
от 30.08.2022 N 3003)

РАЗМЕЩЕНИЕ ВЫВЕСОК

Жилые дома
Размещение на фасаде/фризе



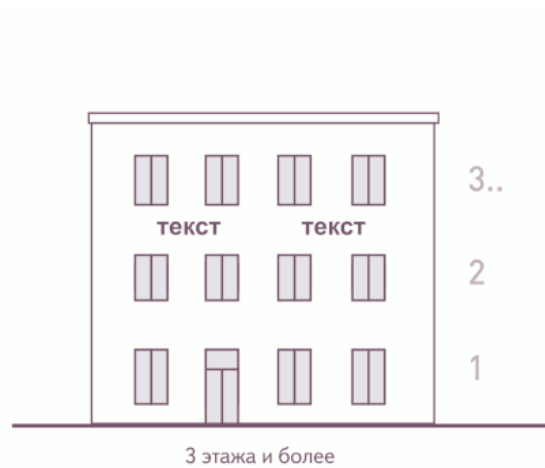
Торговые, административные и промышленные здания, строения, сооружения
Размещение на фасаде/фризе



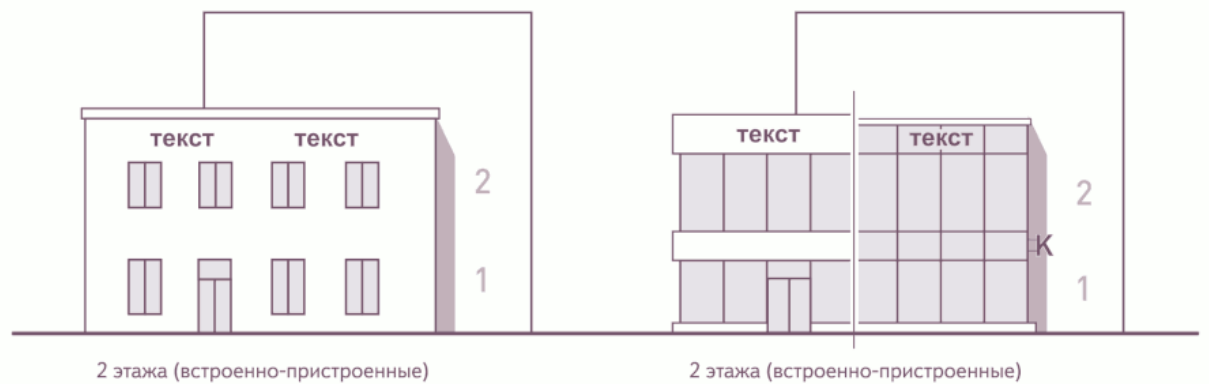
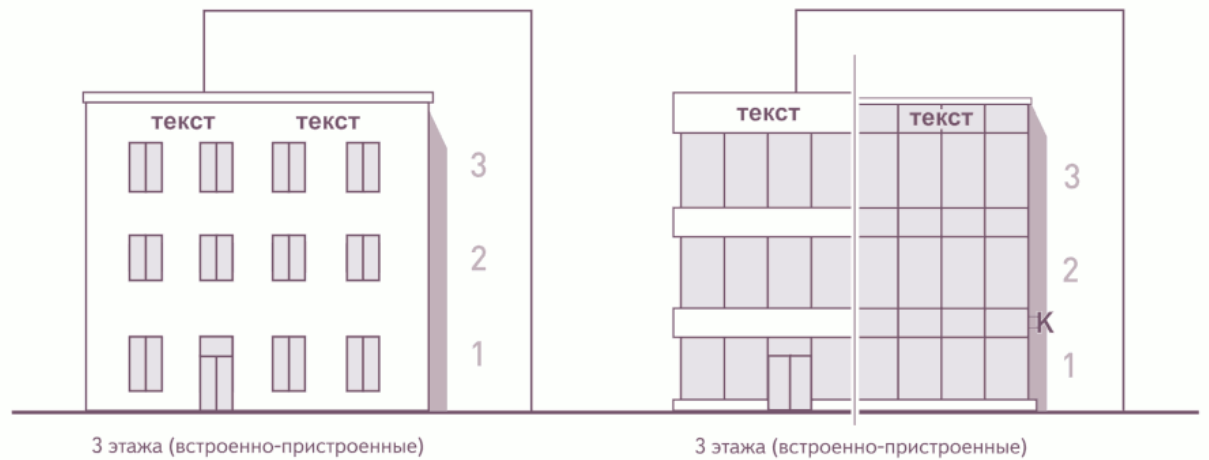
Торговые, административные и промышленные здания, строения, сооружения, жилые дома, высотой два надземных этажа и более, первые этажи которых заняты встроенно-пристроенными нежилыми помещениями, вынесенными за пределы габаритов здания.

(в ред. постановления мэрии г. Новосибирска
от 30.08.2022 N 3003)

РАЗМЕЩЕНИЕ ВЫВЕСОК



Торговые, административные и промышленные здания, строения, сооружения, высотой три надземных этажа и более.



Торговые, административные и промышленные здания, строения, сооружения с вынесенными за пределы габаритов здания двух-, трехэтажными встроенно-пристроенными нежилыми помещениями.

(в ред. постановления мэрии г. Новосибирска
от 30.08.2022 N 3003)

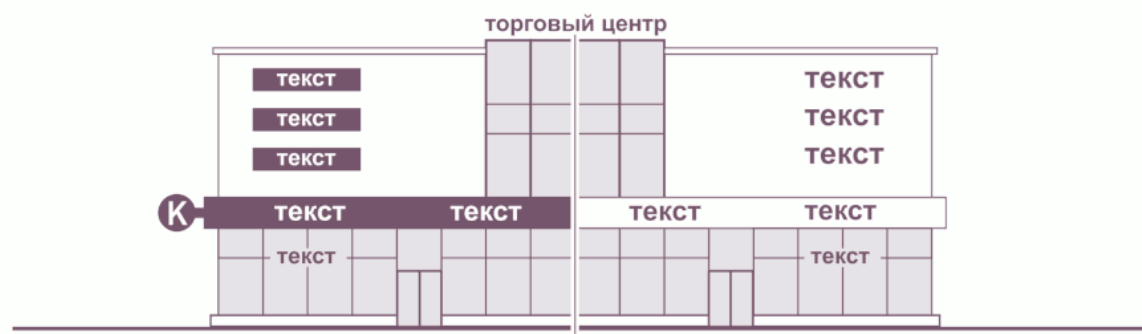
РАЗМЕЩЕНИЕ ВЫВЕСОК



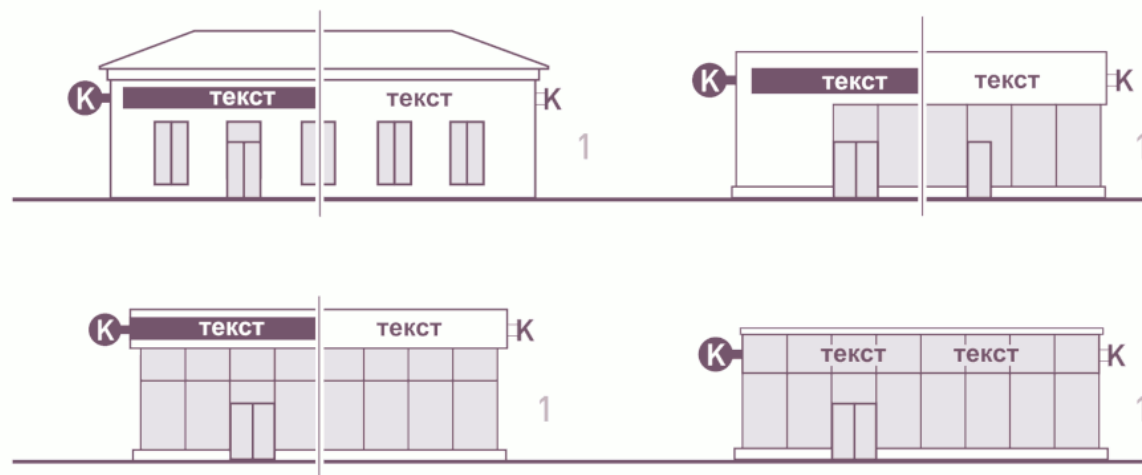
Торговые, административные и промышленные здания, строения, сооружения.

(в ред. постановления мэрии г. Новосибирска
от 30.08.2022 N 3003)

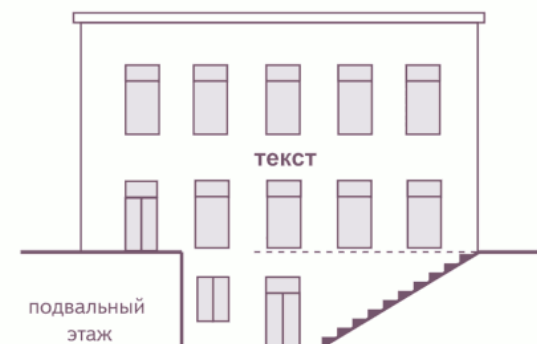
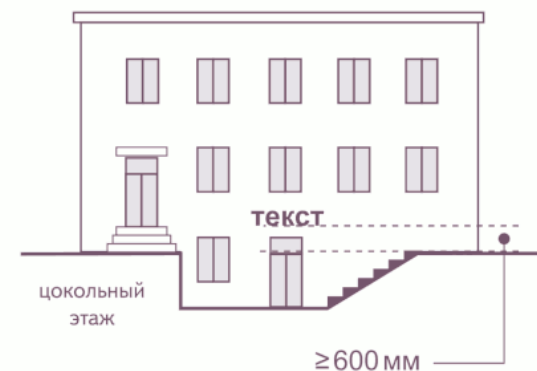
РАЗМЕЩЕНИЕ ВЫВЕСОК



Здания торговых центров и торгово-развлекательных центров (комплексов) общей площадью свыше 5 тыс. кв. м., спортивные и спортивно-зрелищные здания и сооружения.



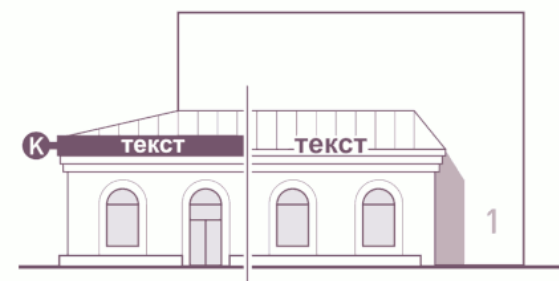
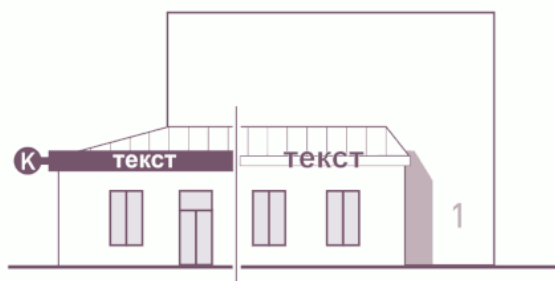
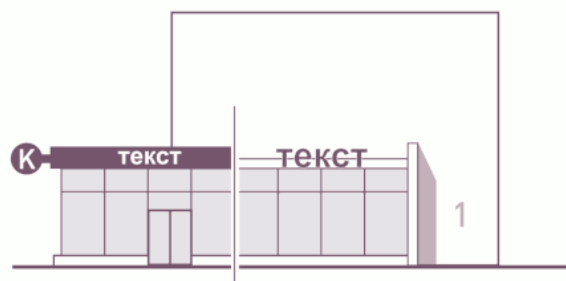
Одноэтажные здания, строения, сооружения.



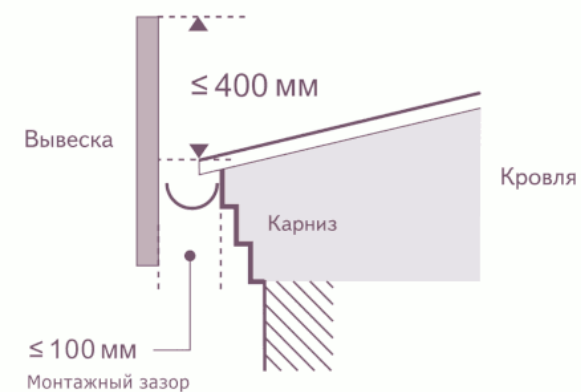
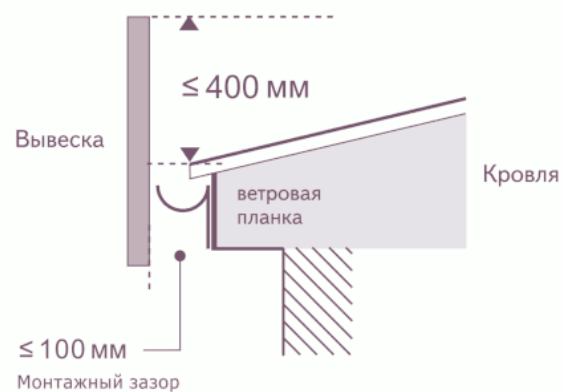
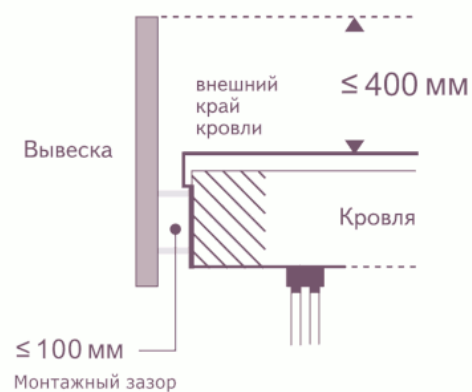
Здания, строения, сооружения с подвальным или цокольным этажом.

(в ред. постановления мэрии г. Новосибирска
от 30.08.2022 N 3003)

РАЗМЕЩЕНИЕ ВЫВЕСОК



Одноэтажные встроенно-пристроенные помещения, вынесенные за пределы габаритов здания.



Горизонтальный карниз кровли (внешний край, ветровая планка) одноэтажных встроенно-пристроенных помещений, вынесенных за пределы габаритов здания.

(в ред. постановления мэрии г. Новосибирска
от 13.03.2025 N 2669)

РАЗМЕЩЕНИЕ ВЫВЕСОК



Общий вход в здание, строение, сооружение для двух и более организаций.



Рисунок 19.

(в ред. постановления мэрии г. Новосибирска
от 13.03.2025 N 2669)

ФАСАДНЫЕ ВЫВЕСКИ

ОТДЕЛЬНЫЕ БУКВЫ В ОДНУ СТРОКУ

Прописные буквы

A1 **БЫТОВАЯ ТЕХНИКА**  B1

Строчные буквы

A1 **К**нижный магазин



A1 / B1	A2 / B2
500	600
3000*	3000*
1800**	1800**
350***	350***
500****	500****

* При размещении конструкций на зданиях, строениях, сооружениях, предусмотренных абзацем первым пункта 2.8 архитектурно-художественного регламента размещения информационных и рекламных конструкций в городе Новосибирске, утвержденного постановлением мэрии города Новосибирска от 29.10.2019 № 3979.

** При размещении между верхней линией окон верхнего этажа (уровнем плит перекрытия верхнего этажа для участков фасадов со сплошным остеклением) и крышей (карнизом) нежилых зданий, высотой четыре и более надземных этажей.

*** При размещении конструкций на нестационарных объектах.

**** При размещении конструкций на территориях, отнесенных к I категории городских территорий, утвержденных постановлением мэрии города Новосибирска от 27.12.2023 № 7437 "О категориях городских территорий".

ОТДЕЛЬНЫЕ БУКВЫ В ДВЕ СТРОКИ

Прописные буквы

A1 **АЗБУКА**  **ДЕТСКИЕ**
ТОВАРЫ A2

A2 **КНИЖНЫЙ МАГАЗИН**
ПЕРЕПЛЕТ  B2

B2  **КАБЛУЧОК** A2
САЛОН ОБУВИ

(в ред. постановления мэрии г. Новосибирска
от 13.03.2025 N 2669)

ФАСАДНЫЕ ВЫВЕСКИ

КОМПОЗИЦИЯ ИЗ ОТДЕЛЬНЫХ ОБЪЕМНЫХ БУКВ, ЦИФР, СИМВОЛОВ

Вывеска без подложки
в одну строку



Максимальные размеры (мм)

Ш	В				Г	
●	500	3000*	1800**	350***	30 - 85	в одну строку
●	600	3000*	1800**	350***	30 - 85	в две строки

Ш	В	Г	
●	500****	30 - 85****	в одну / две строки

Вывеска без подложки
в две строки



* При размещении конструкций на зданиях, строениях, сооружениях, предусмотренных абзацем первым пункта 2.8 архитектурно-художественного регламента размещения информационных и рекламных конструкций в городе Новосибирске, утвержденного постановлением мэрии города Новосибирска от 29.10.2019 № 3979.

** При размещении между верхней линией окон верхнего этажа (уровнем плит перекрытия верхнего этажа для участков фасадов со сплошным остеклением) и крышей (карнизом) жилых зданий, высотой четыре и более надземных этажей.

*** При размещении конструкций на нестационарных объектах.

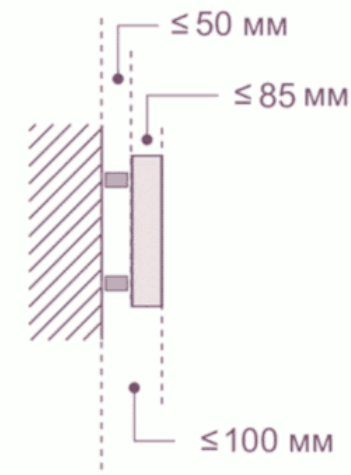
**** При размещении конструкций на территориях, отнесенных к I категории городских территорий, утвержденных постановлением мэрии города Новосибирска от 27.12.2023 № 7437 "О категориях городских территорий".

(в ред. постановления мэрии г. Новосибирска
от 13.03.2025 N 2669)

ФАСАДНЫЕ ВЫВЕСКИ

КОМПОЗИЦИЯ ИЗ ОТДЕЛЬНЫХ ОБЪЕМНЫХ БУКВ, ЦИФР, СИМВОЛОВ

Вывеска без подложки



A1 / B1	A2 / B2
500	600
3000*	3000*
1800**	1800**
350***	350***
500****	500****

* При размещении конструкций на зданиях, строениях, сооружениях, предусмотренных абзацем первым пункта 2.8 архитектурно-художественного регламента размещения информационных и рекламных конструкций в городе Новосибирске, утвержденного постановлением мэрии города Новосибирска от 29.10.2019 № 3979.

** При размещении между верхней линией окон верхнего этажа (уровнем плит перекрытия верхнего этажа для участков фасадов со сплошным остеклением) и крышей (карнизом) нежилых зданий, высотой четыре и более надземных этажей.

*** При размещении конструкций на нестационарных объектах.

**** При размещении конструкций на территориях, отнесенных к I категории городских территорий, утвержденных постановлением мэрии города Новосибирска от 27.12.2023 № 7437 "О категориях городских территорий".

(в ред. постановления мэрии г. Новосибирска
от 13.03.2025 N 2669)

ФАСАДНЫЕ ВЫВЕСКИ

КОМПОЗИЦИЯ ИЗ ОТДЕЛЬНЫХ БУКВ, ЦИФР, СИМВОЛОВ, РАЗМЕЩЕННЫХ НА ОБЩЕЙ ПОДЛОЖКЕ

Вывеска на подложке



Максимальные размеры (мм)

Ш	В			В ₂	Г ₁	Г ₂
●	700	3000*	500**	70% В	10 - 85	30 - 50

* При размещении конструкций на зданиях, строениях, сооружениях, предусмотренных абзацем первым пункта 2.8 архитектурно-художественного регламента размещения информационных и рекламных конструкций в городе Новосибирске, утвержденного постановлением мэрии города Новосибирска от 29.10.2019 № 3979.

** При размещении конструкций на нестационарных объектах.

(в ред. постановления мэрии г. Новосибирска
от 13.03.2025 N 2669)

ФАСАДНЫЕ ВЫВЕСКИ

КОМПОЗИЦИЯ ИЗ ОТДЕЛЬНЫХ БУКВ, ЦИФР, СИМВОЛОВ, РАЗМЕЩЕННЫХ НА ОБЩЕЙ ПОДЛОЖКЕ

Вывеска на подложке



Максимальные размеры (мм)

В			В ₂
700	3000*	500**	70% В

* При размещении конструкций на зданиях, строениях, сооружениях, предусмотренных абзацем первым пункта 2.8 архитектурно-художественного регламента размещения информационных и рекламных конструкций в городе Новосибирске, утвержденного постановлением мэрии города Новосибирска от 29.10.2019 № 3979.

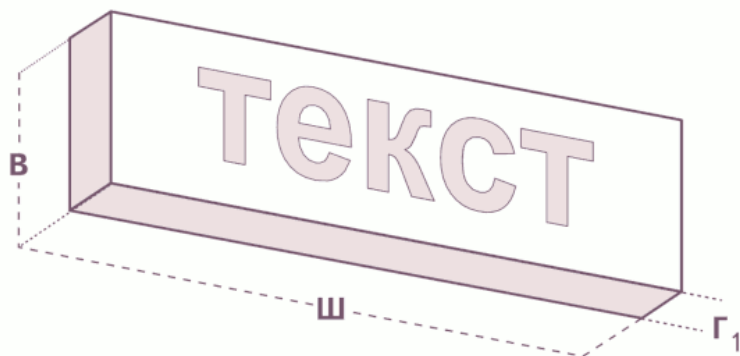
** При размещении конструкций на нестационарных объектах.

(в ред. постановления мэрии г. Новосибирска
от 30.08.2022 N 3003)

ФАСАДНЫЕ ВЫВЕСКИ

СВЕТОВОЙ КОРОБ ПРОСТОЙ ФОРМЫ

Прямоугольный короб



СВЕТОВОЙ КОРОБ СЛОЖНОЙ ФОРМЫ

Фигурный короб



Максимальные размеры (мм)

Ш	В			Г ₁	Г ₂	Т _Б	
●	700	● *	500**	70-180			ПРЯМОУГОЛЬНЫЙ КОРОБ
					70-120	60	
●	700	● *				70-100	ФИГУРНЫЙ КОРОБ
S ≤ 50m ² *							

* При размещении конструкций на зданиях, строениях, сооружениях, предусмотренных абзацем первым пункта 2.8 архитектурно-художественного регламента размещения информационных и рекламных конструкций в городе Новосибирске, утвержденного постановлением мэрии города Новосибирска от 29.10.2019 № 3979.

** При размещении конструкций на нестационарных объектах.

(в ред. постановления мэрии г. Новосибирска
от 30.08.2022 N 3003)

ФАСАДНЫЕ ВЫВЕСКИ

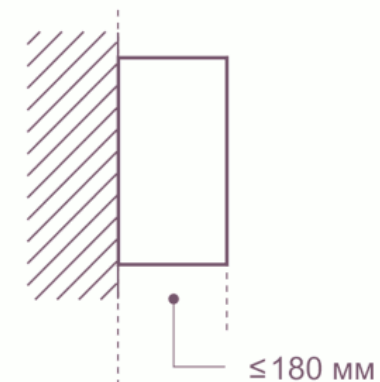
СВЕТОВОЙ КОРОБ
ПРОСТОЙ ФОРМЫ

Прямоугольный короб



Максимальные размеры (мм)

B			B ₂
700	●*	500**	70% B
$S \leq 50m^2$ *			



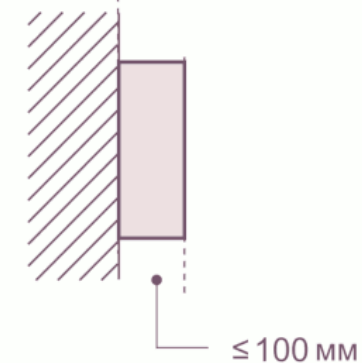
СВЕТОВОЙ КОРОБ
СЛОЖНОЙ ФОРМЫ

Фигурный короб



Максимальные размеры (мм)

B	
700	●*
$S \leq 50m^2$ *	



* При размещении конструкций на зданиях, строениях, сооружениях, предусмотренных абзацем первым пункта 2.8 архитектурно-художественного регламента размещения информационных и рекламных конструкций в городе Новосибирске, утвержденного постановлением мэрии города Новосибирска от 29.10.2019 № 3979.

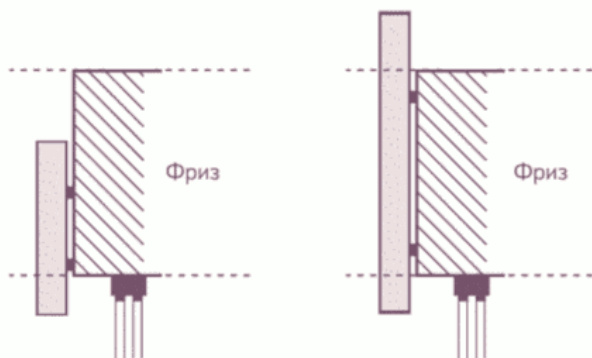
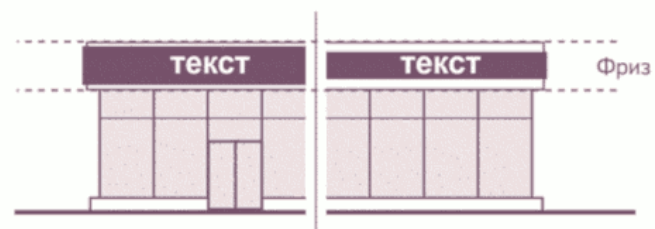
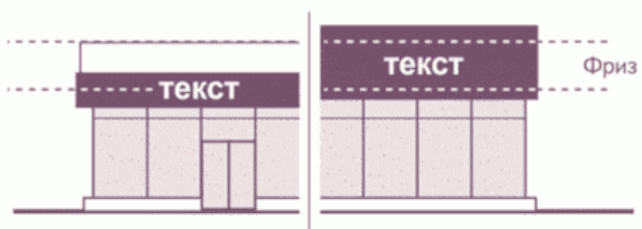
** При размещении конструкций на нестационарных объектах.

(в ред. постановления мэрии г. Новосибирска
от 13.03.2025 N 2669)

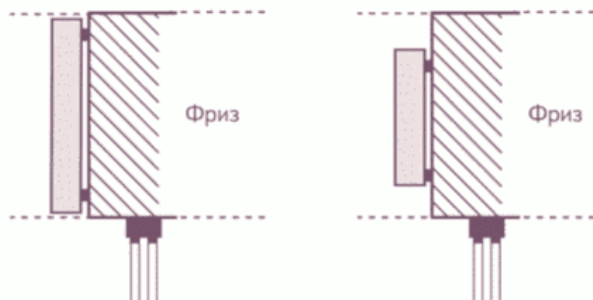
ВЫВЕСКИ НА ФРИЗЕ

объемные буквы, цифры и символы, используемые в вывеске, должны размещаться на единой горизонтальной оси

Фриз



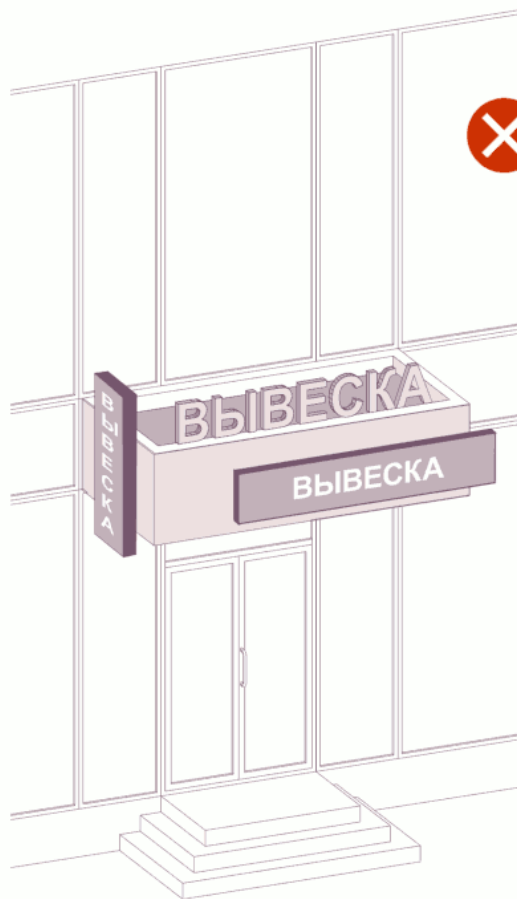
вывеска выходит
за границы фриза



вывеска в
границах фриза

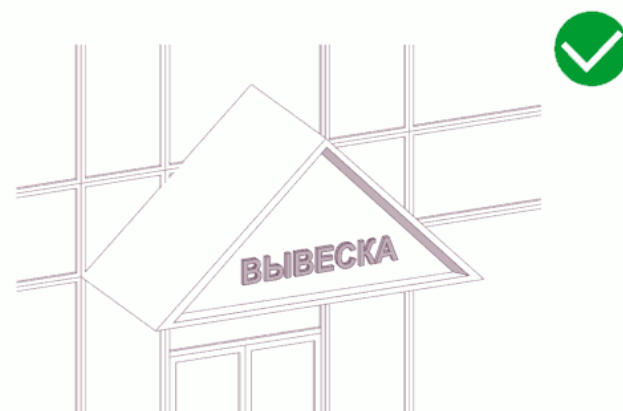
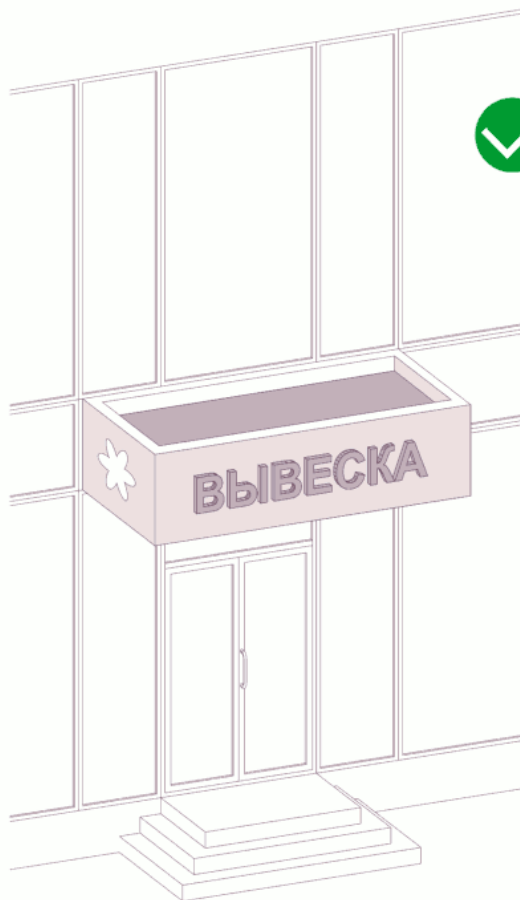
(в ред. постановления мэрии г. Новосибирска
от 30.08.2022 N 3003)

ВЫВЕСКИ НА КОЗЫРЬКЕ



(в ред. постановления мэрии г. Новосибирска
от 30.08.2022 N 3003)

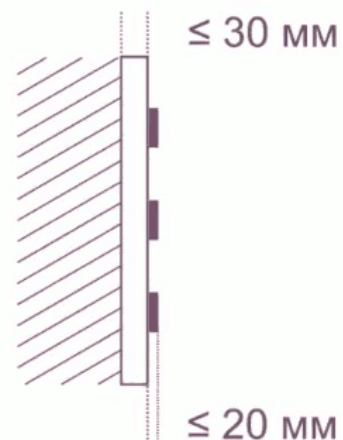
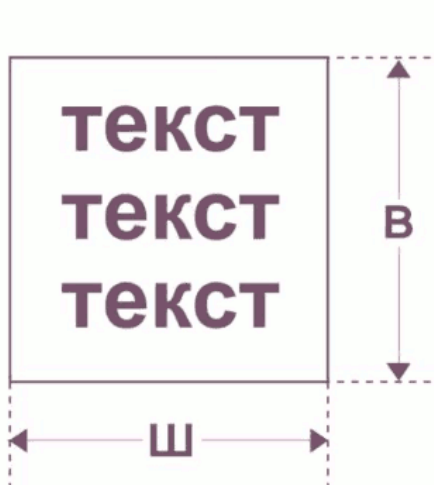
ВЫВЕСКИ НА КОЗЫРЬКЕ



(в ред. постановления мэрии г. Новосибирска
от 02.08.2023 N 4027)

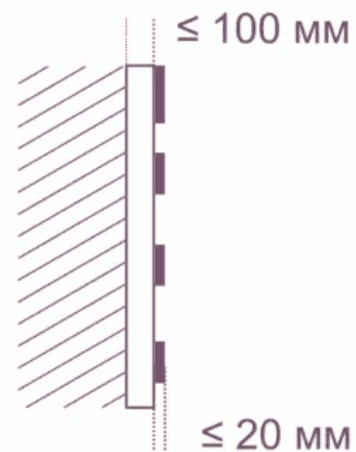
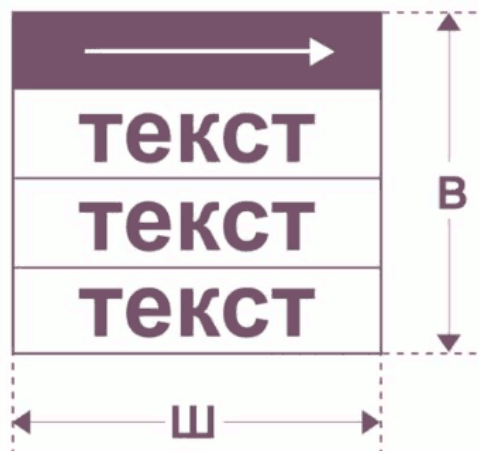
Таблички

в виде
самостоятельной вывески



$B \leq 600 \text{ мм}$
 $\text{Ш} \leq 800 \text{ мм}$

в виде
информационного блока



$B \leq 1400 \text{ мм}$
 $\text{Ш} \leq 1000 \text{ мм}$

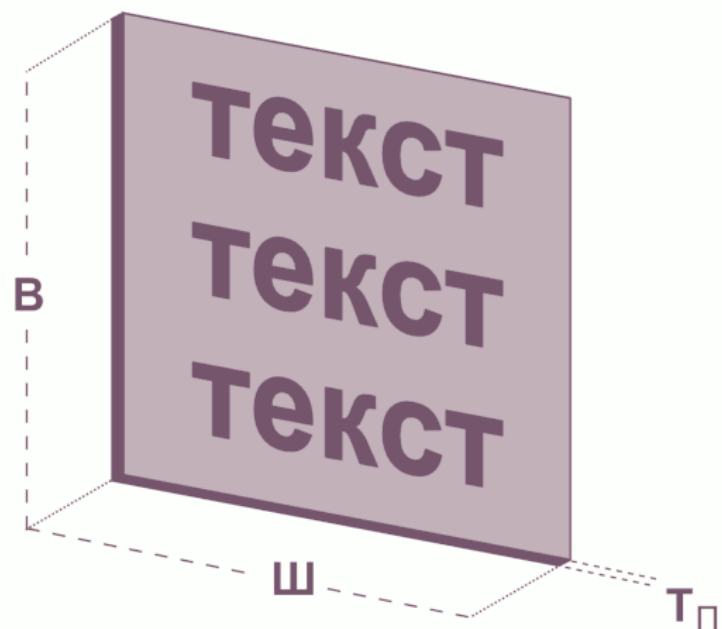
ТАБЛИЧКИ



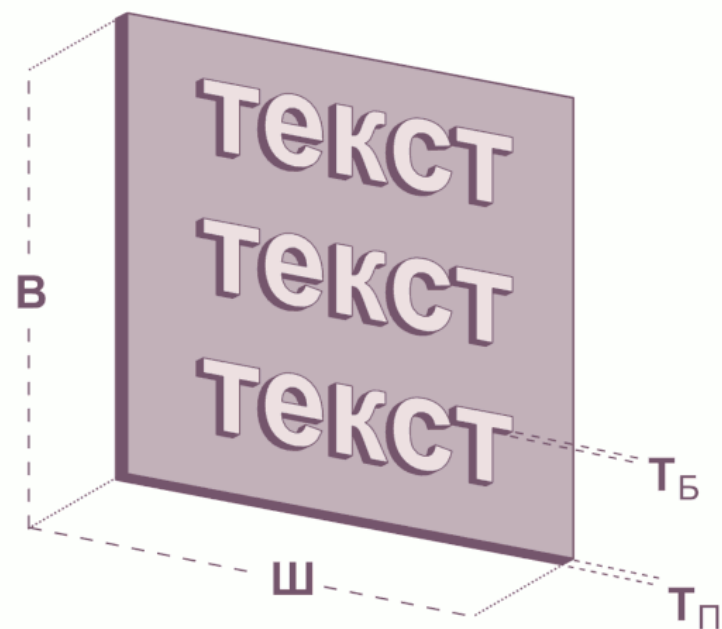
(в ред. постановления мэрии г. Новосибирска
от 30.08.2022 N 3003)

ТАБЛИЧКИ

Плоская



Объемная



Максимальные размеры (мм)

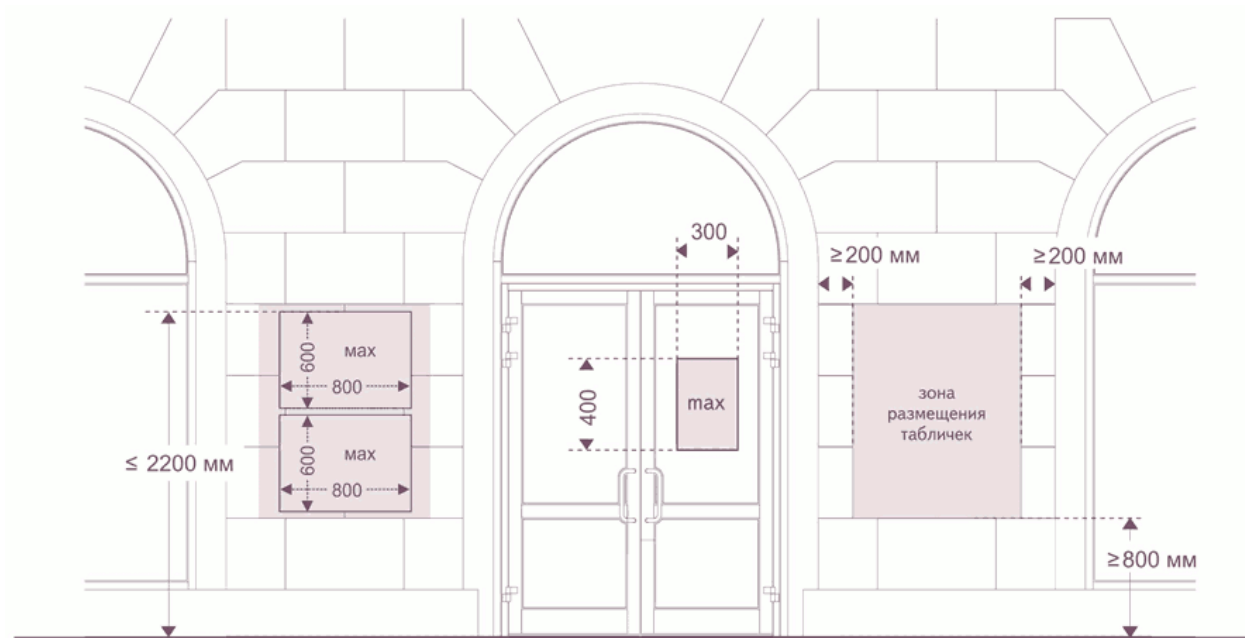
Ш	В	Т _б	Т _п
800	600	20	30

(в ред. постановления мэрии г. Новосибирска
от 02.08.2023 N 4027)

Таблички

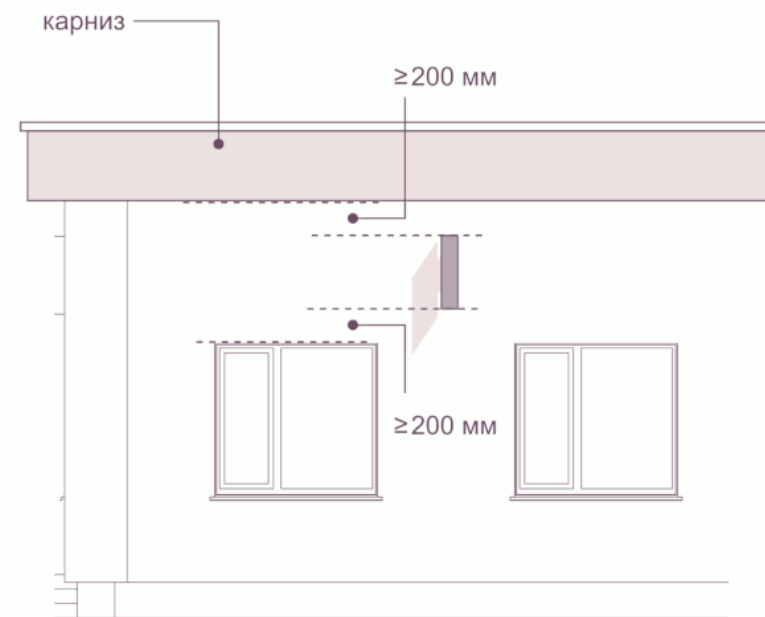
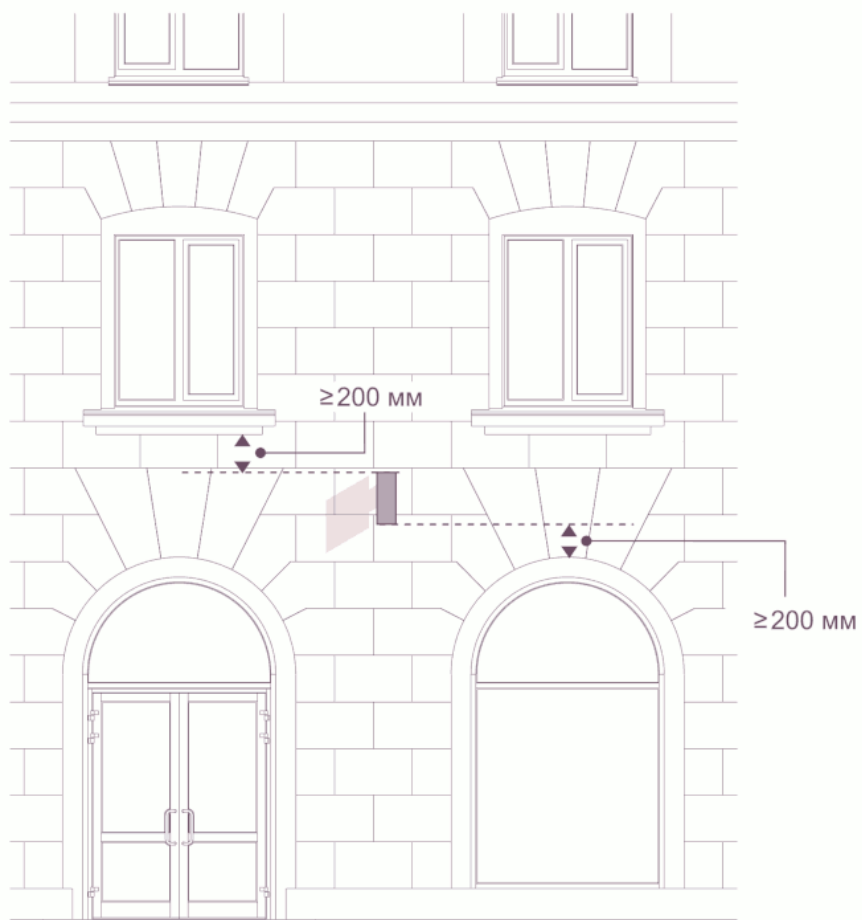


ТАБЛИЧКИ

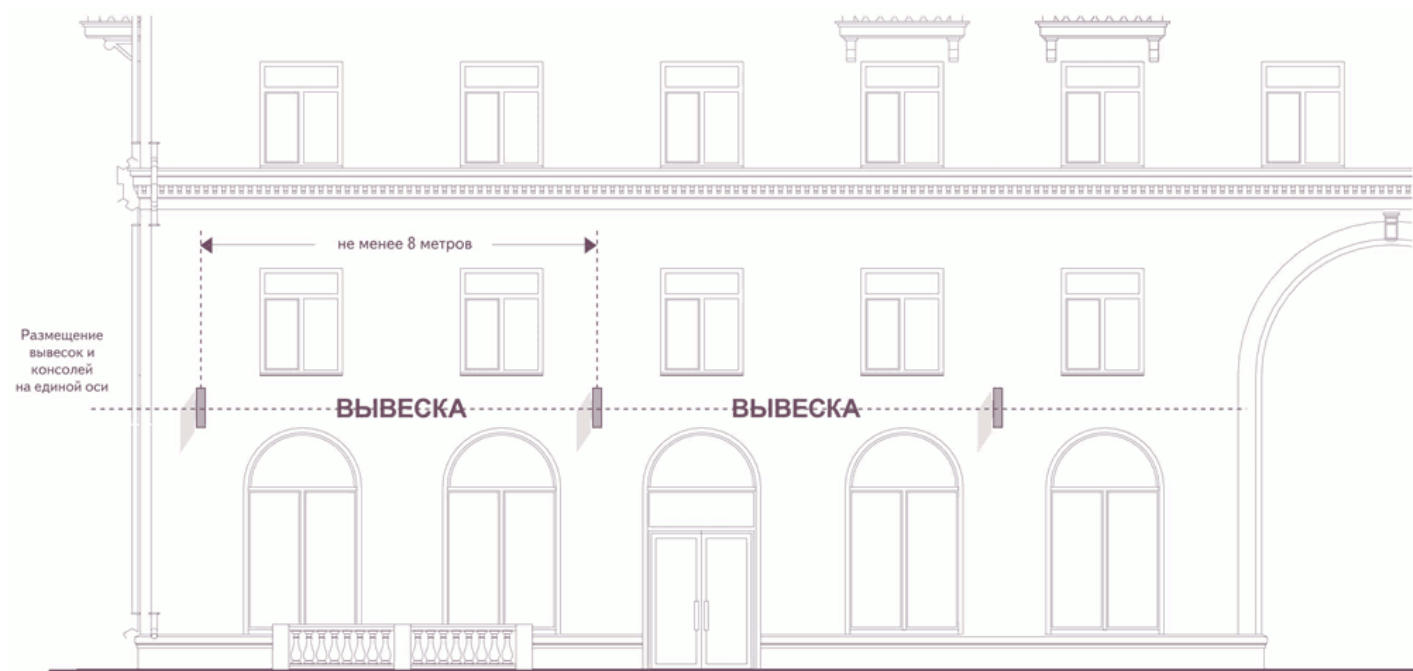


(в ред. постановления мэрии г. Новосибирска
от 10.11.2021 N 3934)

КОНСОЛЬНЫЕ ВЫВЕСКИ



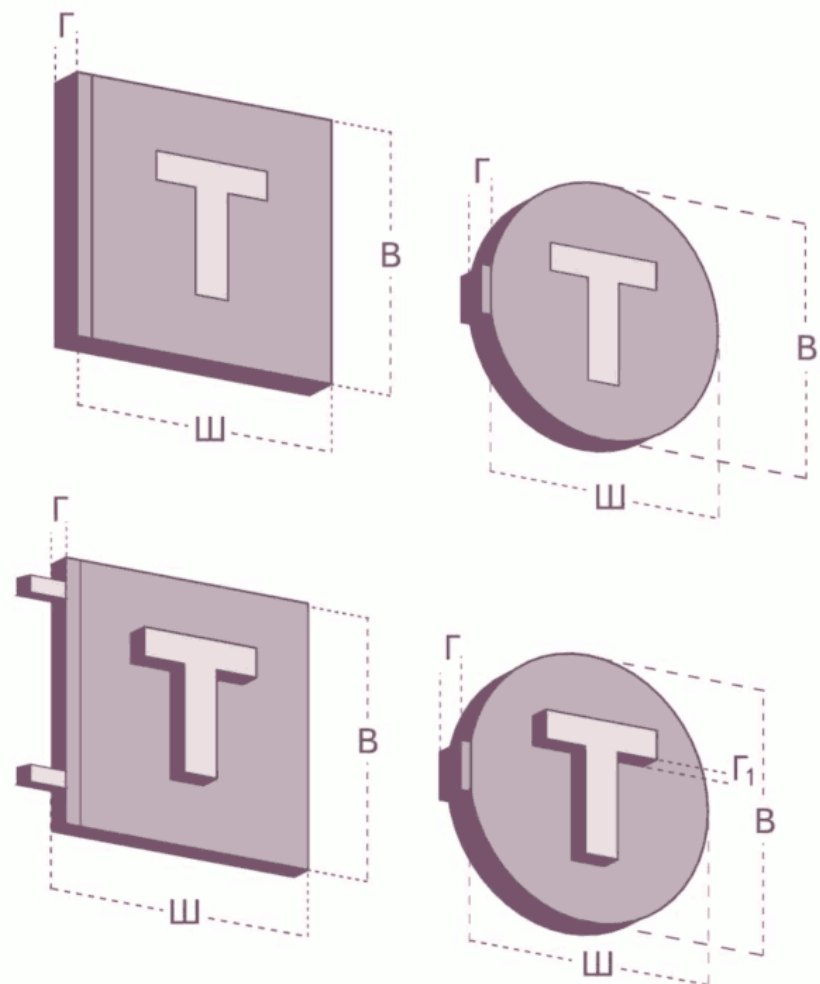
КОНСОЛЬНЫЕ ВЫВЕСКИ



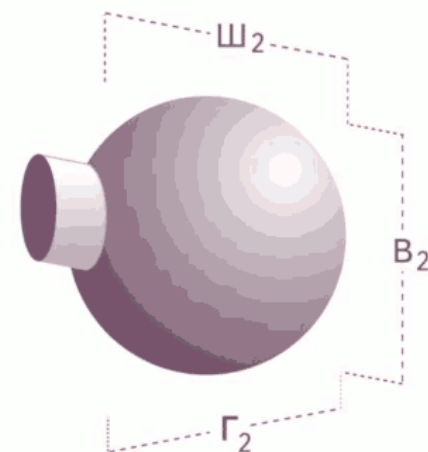
(в ред. постановления мэрии г. Новосибирска
от 02.08.2023 N 4027)

Консольные вывески

плоская композиция



объемно-пространственная композиция



Максимальные размеры (мм)

Ш			В			Г	Г ₁
750	500*	400**	750	500*	400**	200	60

Ш ₂			В ₂			Г ₂	
500	500*	400**	500	500*	400**	500	500*

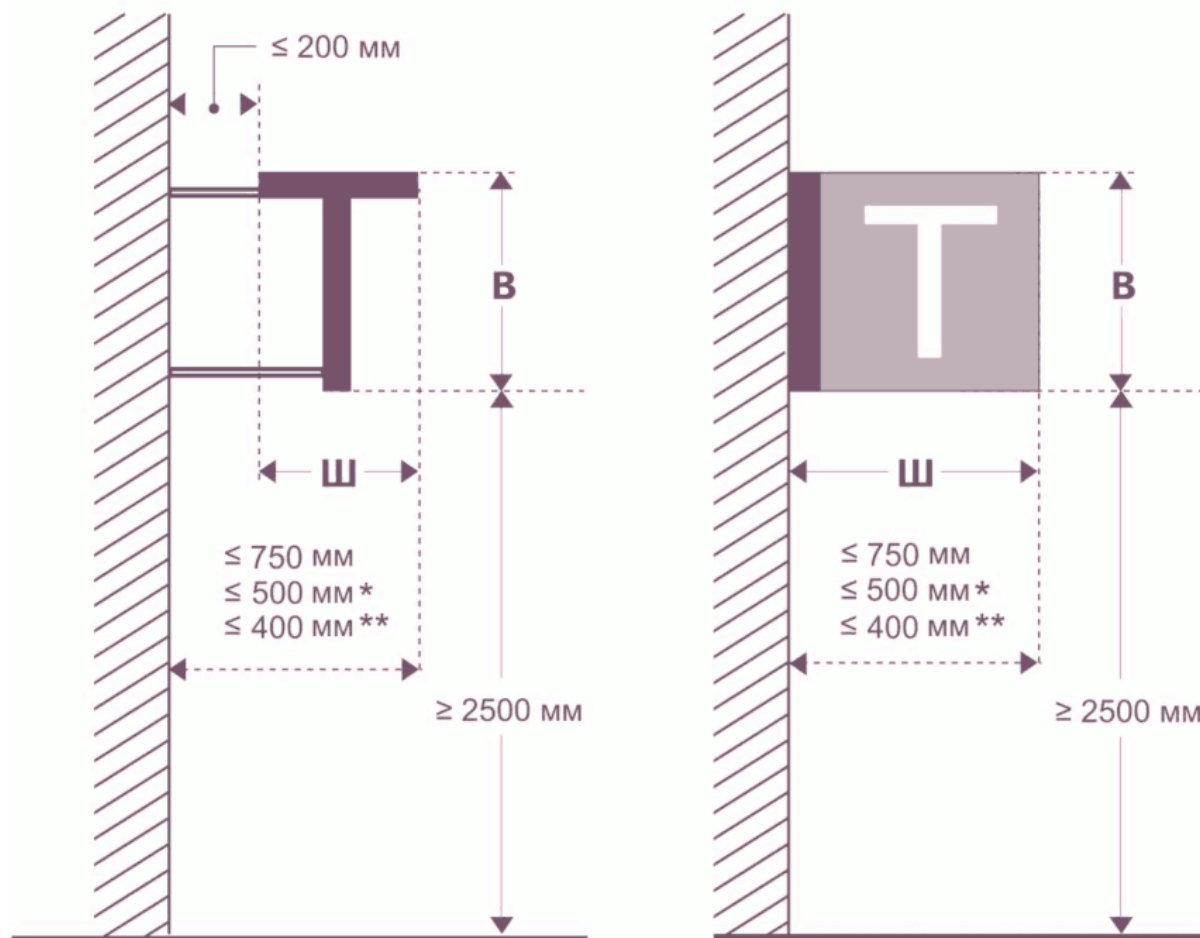
* При размещении конструкции на фасадах зданий, строений, сооружений, построенных до 1959 года включительно.

** При размещении конструкций на нестационарных объектах.

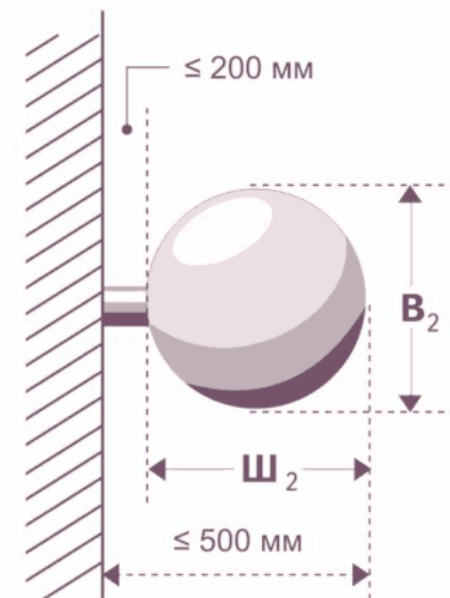
(в ред. постановления мэрии г. Новосибирска
от 02.08.2023 N 4027)

Консольные вывески

плоская композиция



объемно-пространственная композиция



Максимальные размеры (мм)

Ш			Ш ₂		
750	500*	400**	500	500*	400**

B			B ₂		
750	500*	400**	500	500*	400**

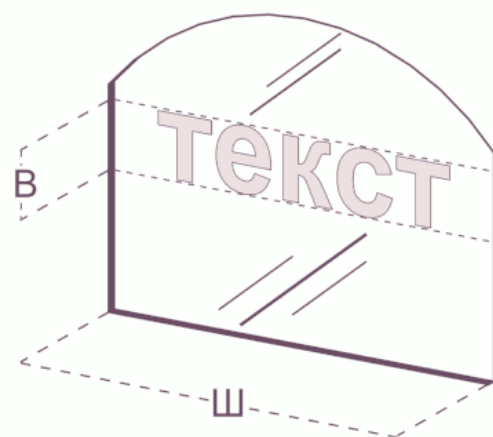
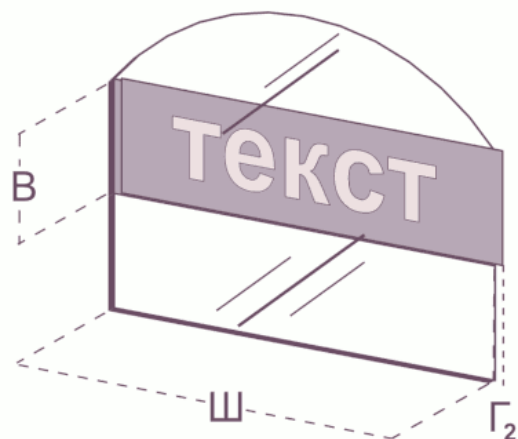
* При размещении конструкции на фасадах зданий, строений, сооружений, построенных до 1959 года включительно.

** При размещении конструкций на нестационарных объектах.

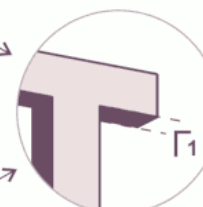
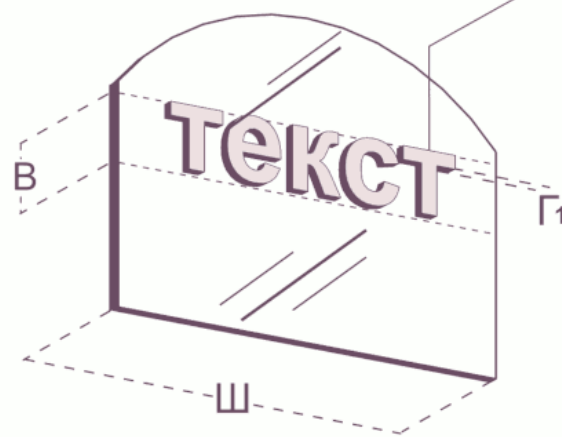
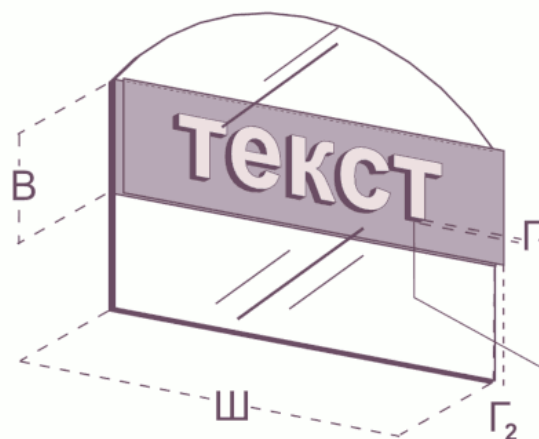
(в ред. постановления мэрии г. Новосибирска
от 10.11.2021 N 3934)

ВИТРИННЫЕ ВЫВЕСКИ

Плоская



Объемная

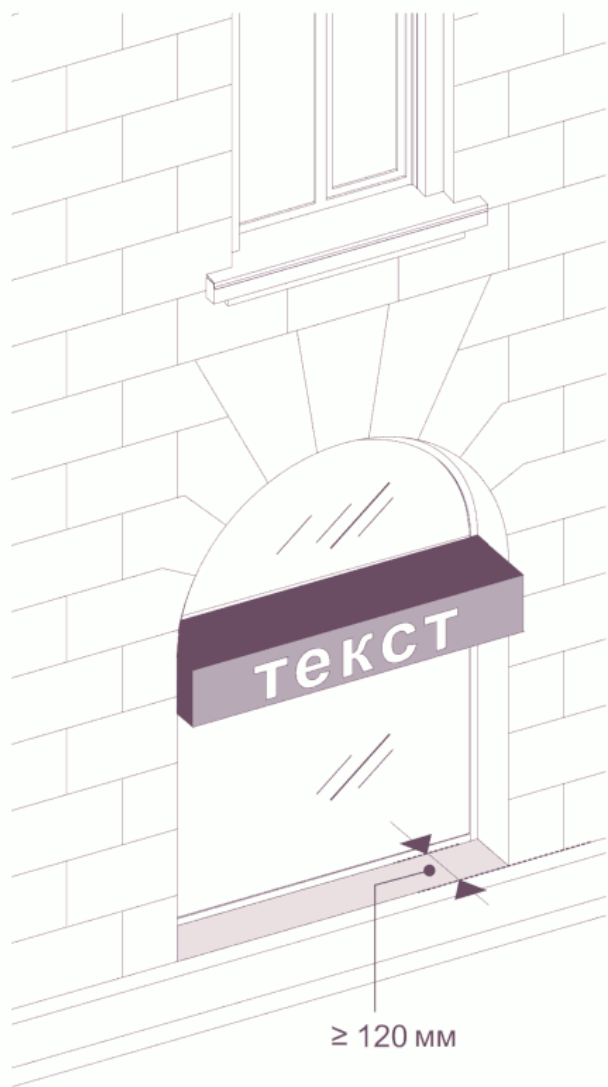


Максимальные размеры (мм)

Ш	В	Г ₁	Г ₂
●	400	50	80

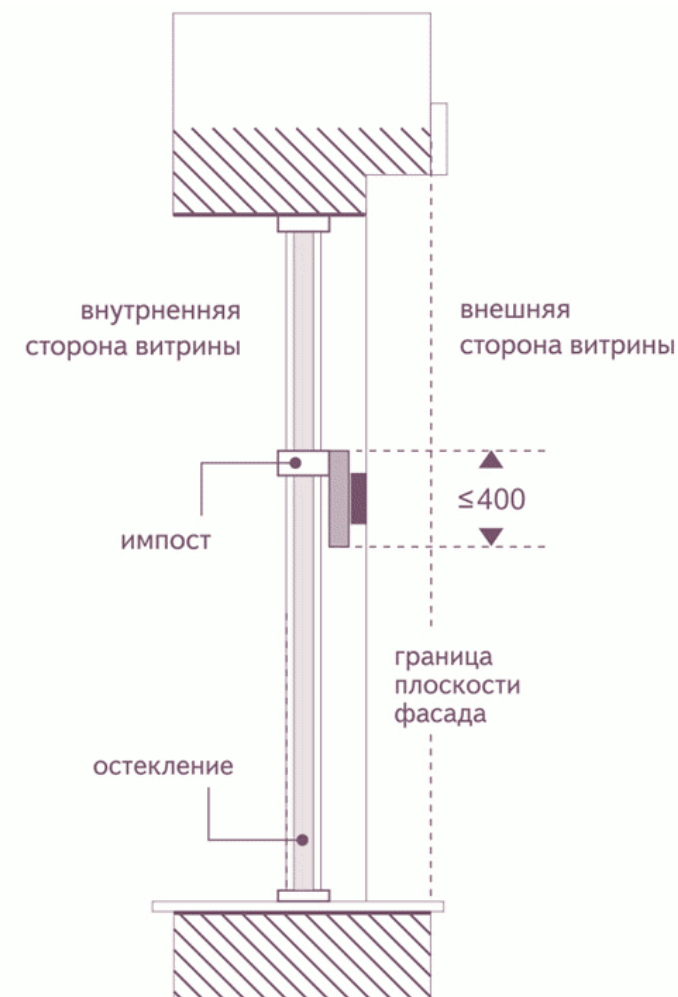
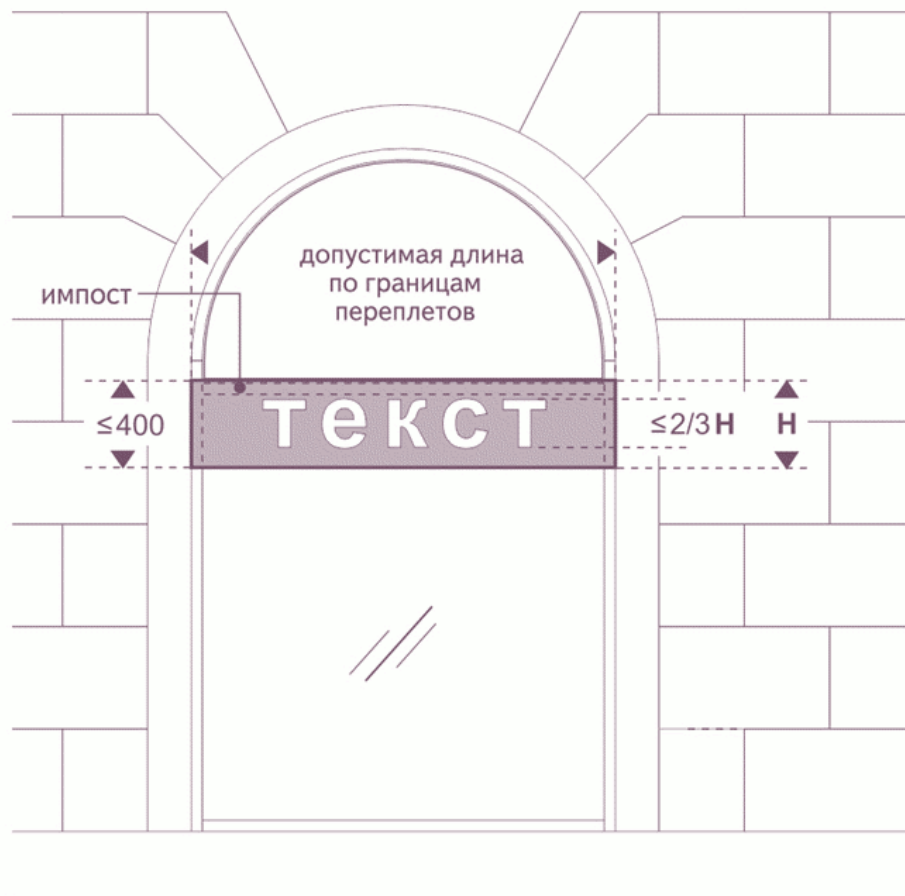
(в ред. постановления мэрии г. Новосибирска
от 10.11.2021 N 3934)

ВИТРИННЫЕ ВЫВЕСКИ



(в ред. постановления мэрии г. Новосибирска
от 13.03.2025 N 2669)

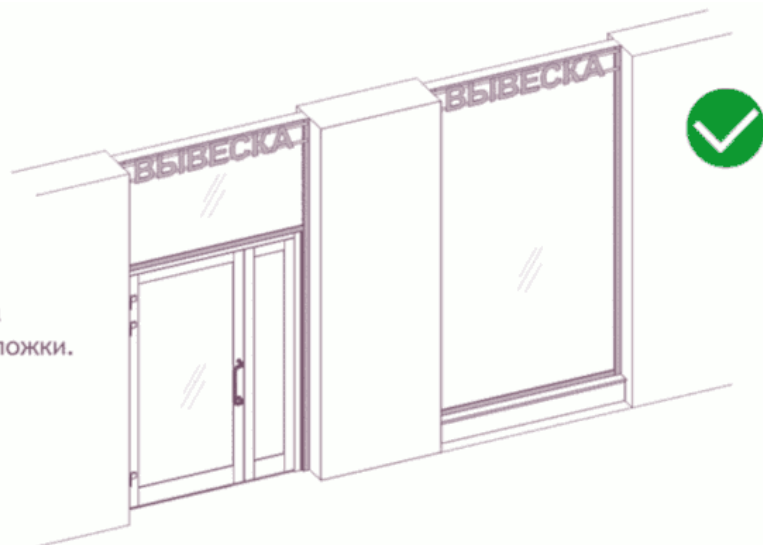
ВИТРИННЫЕ ВЫВЕСКИ



(в ред. постановления мэрии г. Новосибирска
от 13.03.2025 N 2669)

ВИТРИННЫЕ ВЫВЕСКИ

Вывеска
без подложки.



Вывеска
в виде
отдельных букв



Вывеска
на подложке.



Вывеска
в виде
светового
короба



(в ред. постановления мэрии г. Новосибирска
от 10.11.2021 N 3934)

КРЫШНЫЕ ВЫВЕСКИ



КОМПОЗИЦИЯ ИЗ ОТДЕЛЬНЫХ ОБЪЕМНЫХ БУКВ, ЦИФР, СИМВОЛОВ, ДЕКОРАТИВНО-ХУДОЖЕСТВЕННЫХ ЭЛЕМЕНТОВ

Вывеска без подложки

Текст

Вывеска без подложки в два ряда

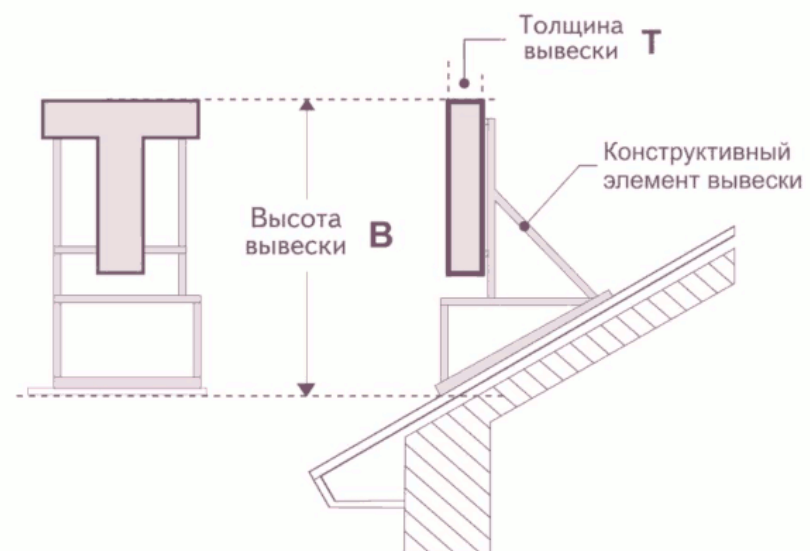
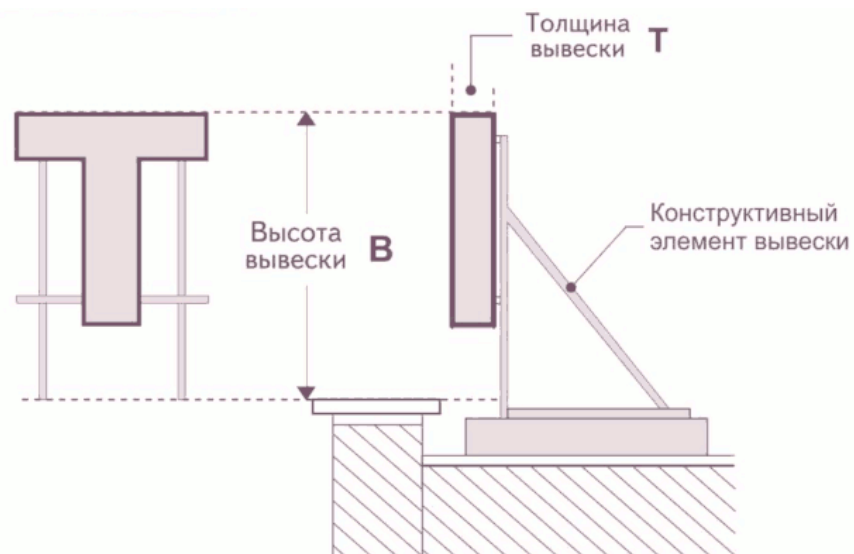
Текст
Текст

Фигурный короб

Текст

(в ред. постановления мэрии г. Новосибирска
от 02.08.2023 N 4027)

Крышные вывески



Максимальные размеры (м)

Этажность объекта (части объекта)	высота вывески В	толщина вывески Т
1 - 3 этажа	$\leq 1,8$ м	7 - 20 % В
4 - 7 этажей	$\leq 3,0$ м	
8 - 12 этажей	$\leq 4,0$ м	
13 - 17 этажей	$\leq 5,0$ м	
18 этажей и более	$\leq 6,0$ м	

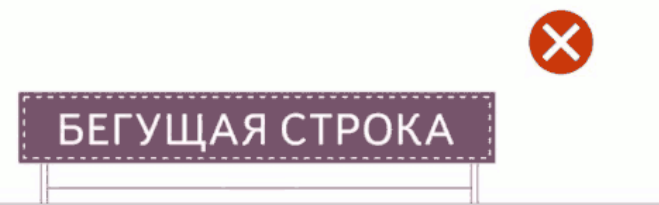
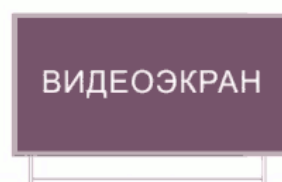
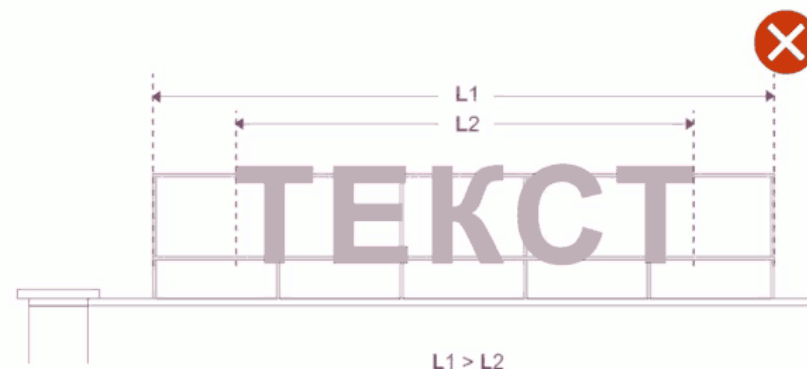


(в ред. постановления мэрии г. Новосибирска
от 30.08.2022 N 3003)

КРЫШНЫЕ ВЫВЕСКИ

(в ред. постановления мэрии г. Новосибирска
от 02.08.2023 N 4027)

Крышные вывески



(в ред. постановления мэрии г. Новосибирска
от 02.08.2023 N 4027)

Крышные вывески

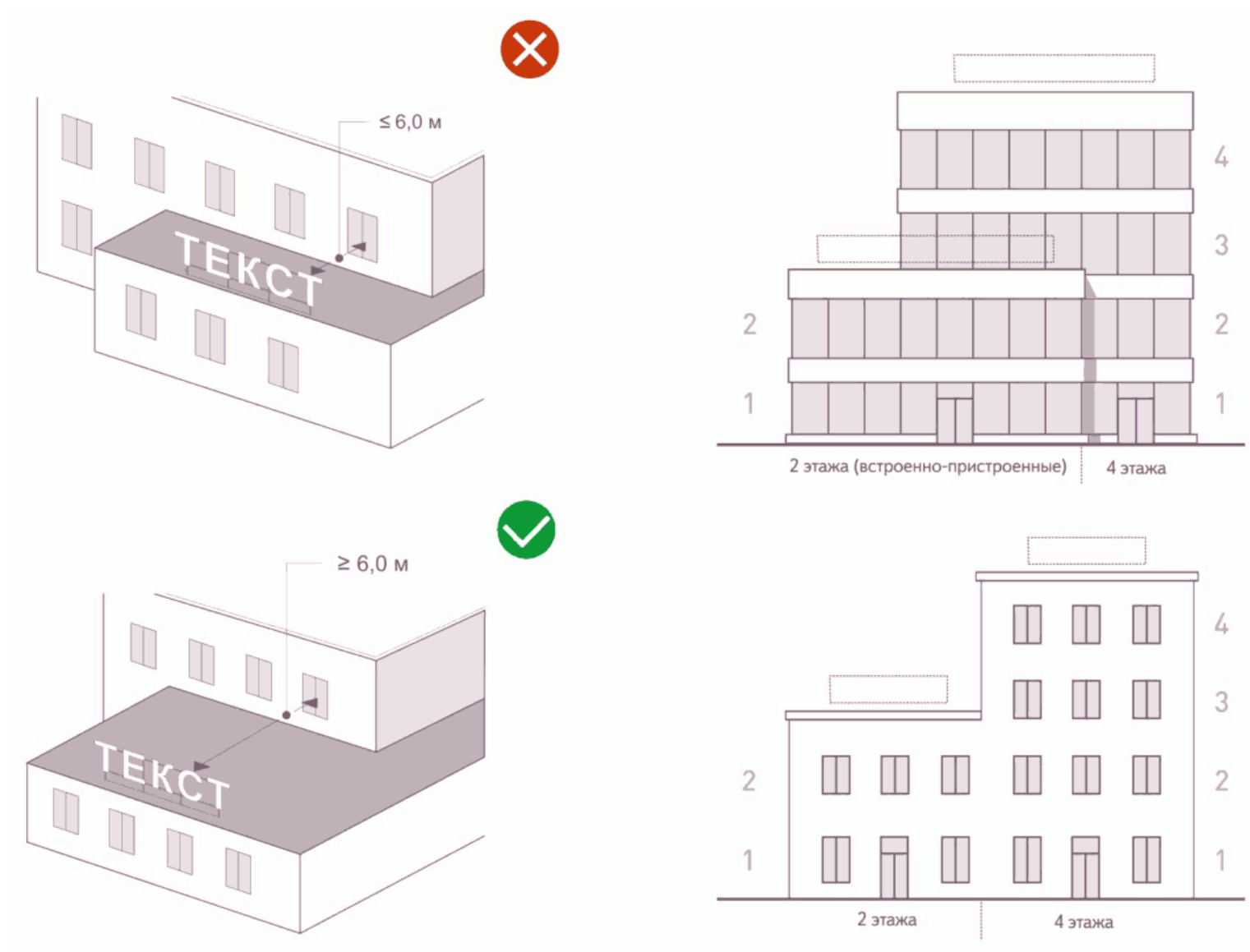


Рисунок 47

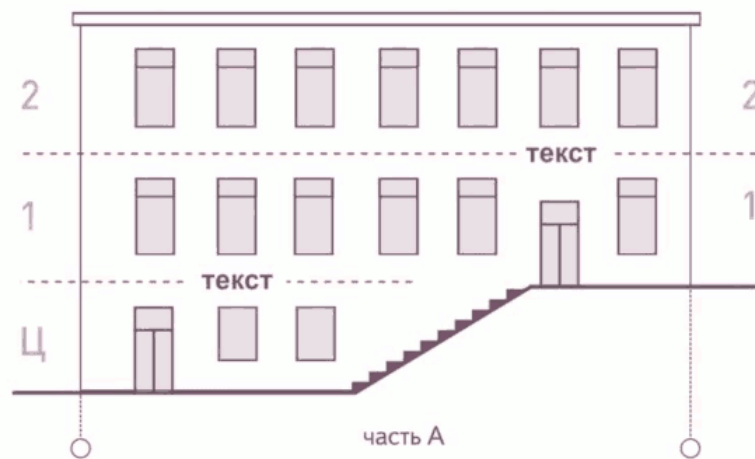
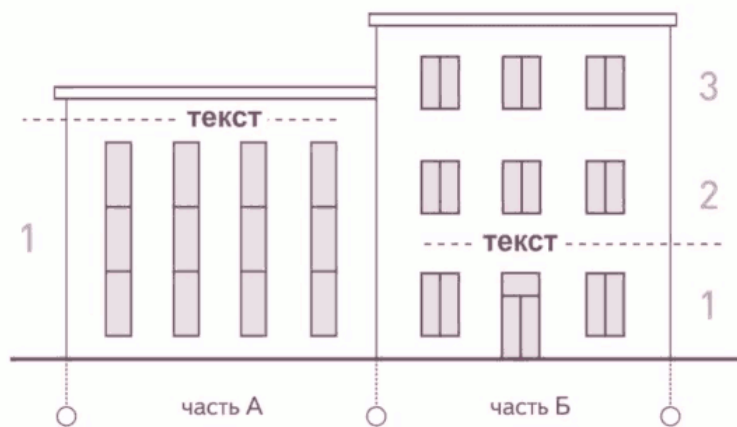
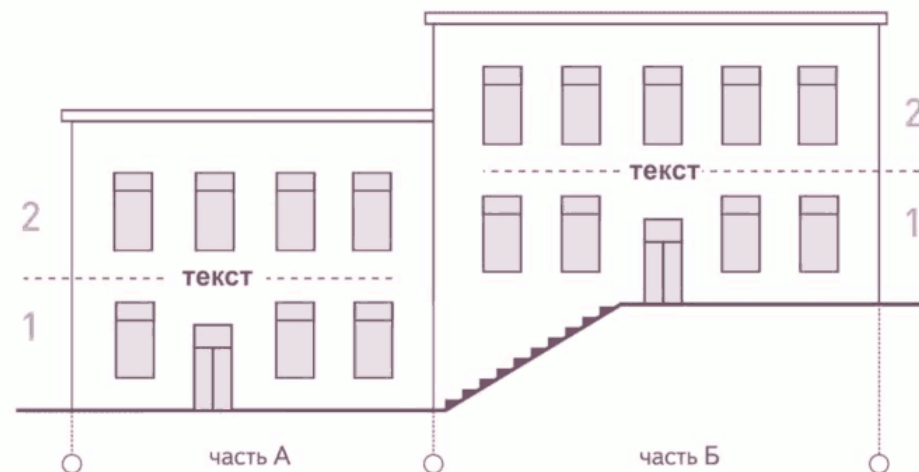
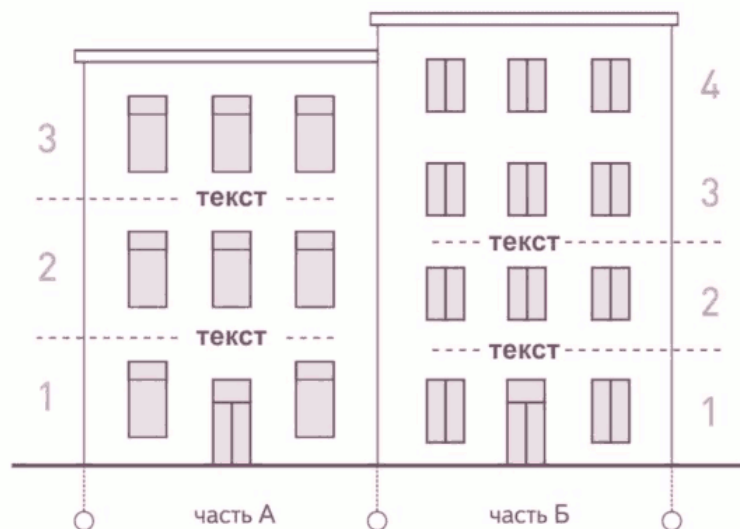
(в ред. постановления мэрии г. Новосибирска
от 02.08.2023 N 4027)

Вывески над воротами



Рисунок 48

(в ред. постановления мэрии г. Новосибирска
от 02.08.2023 N 4027)

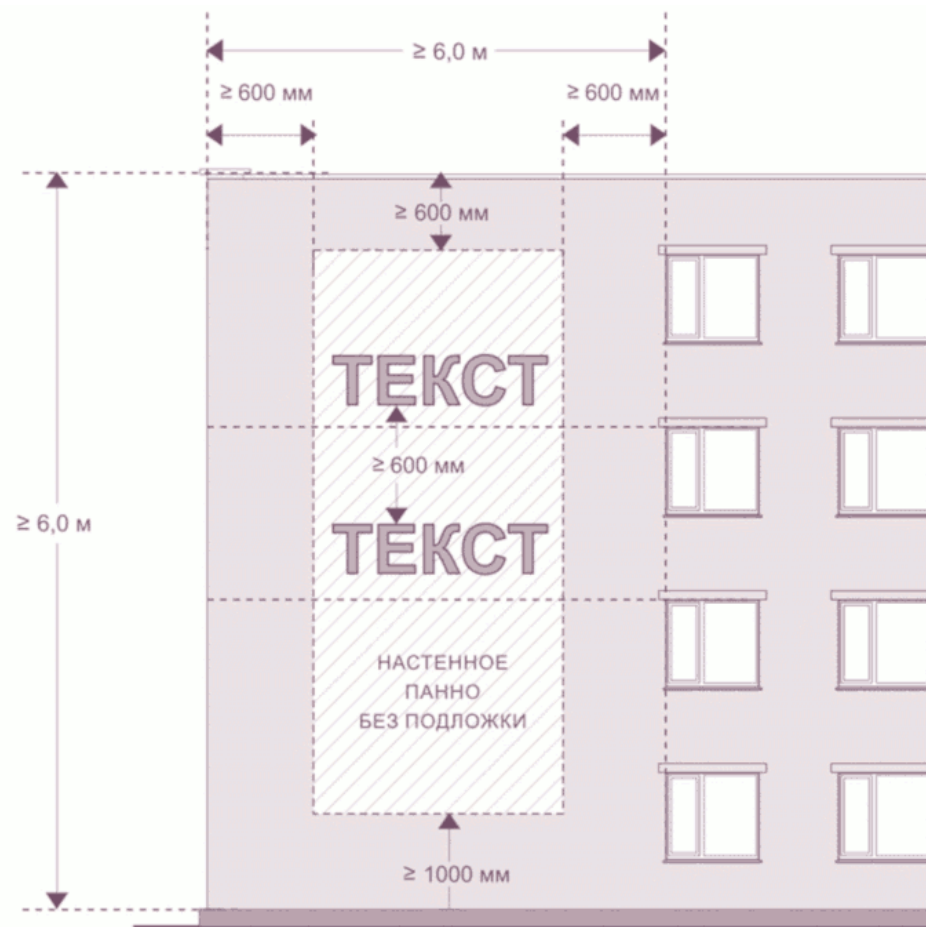
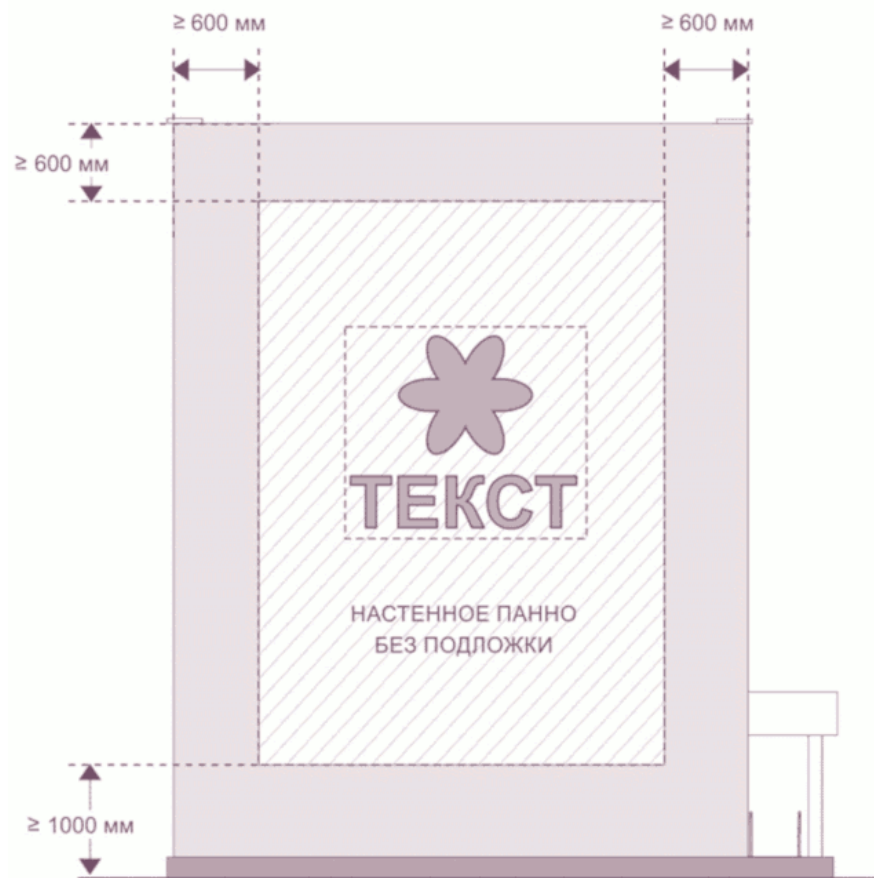


разное количество надземных этажей, разная высота этажей

расположение на разных высотных отметках

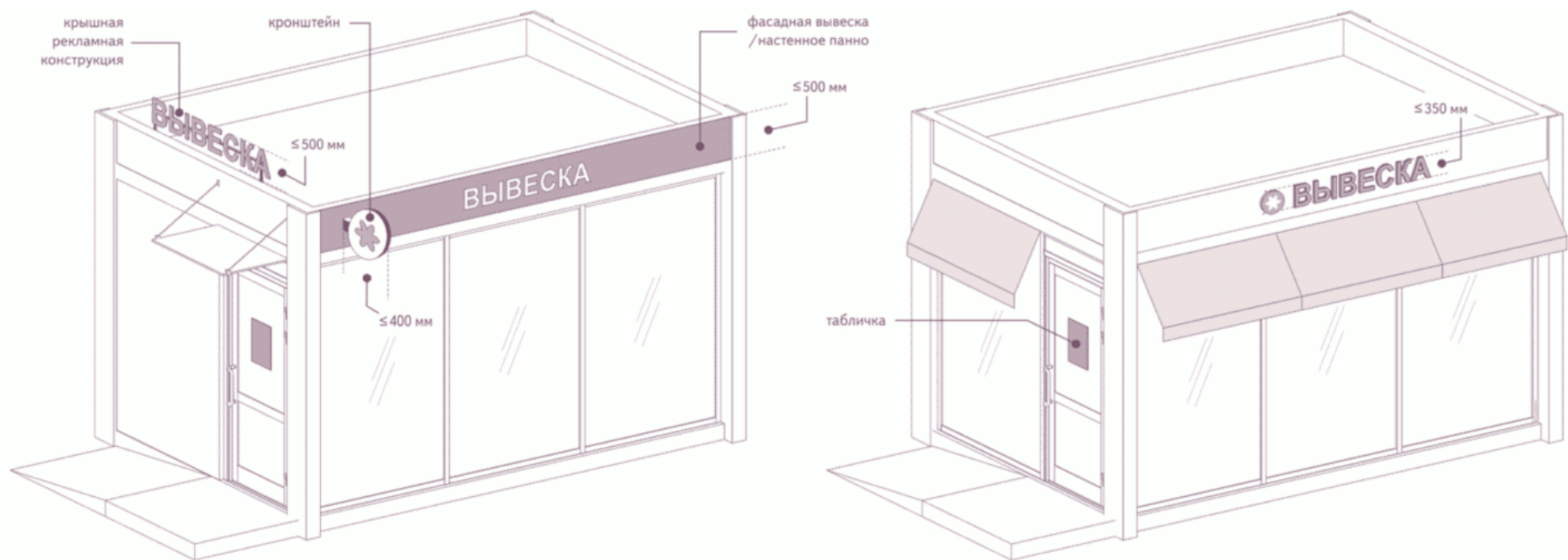
(в ред. постановления мэрии г. Новосибирска
от 13.03.2025 N 2669)

РАЗМЕЩЕНИЕ РЕКЛАМНЫХ КОНСТРУКЦИЙ



(в ред. постановления мэрии г. Новосибирска
от 13.03.2025 N 2669)

РАЗМЕЩЕНИЕ КОНСТРУКЦИЙ НА НЕСТАЦИОНАРНЫХ ОБЪЕКТАХ



ФАСАДНЫЕ ВЫВЕСКИ / НАСТЕННЫЕ ПАННО			КРЫШНЫЕ КОНСТРУКЦИИ	КРОНШТЕЙНЫ	ТАБЛИЧКИ
без подложки ТЕКСТ	на подложке ТЕКСТ	прямоугольный короб ТЕКСТ	ТЕКСТ		
≤ 350 мм	≤ 500 мм	≤ 500 мм	≤ 500 мм	H ≤ 400 мм L ≤ 400 мм	H ≤ 400 мм L ≤ 300 мм

Приложение 2
к архитектурно-художественному
регламенту размещения информационных
и рекламных конструкций в
городе Новосибирске

Список изменяющих документов
(в ред. постановлений мэрии г. Новосибирска
от 10.11.2021 N 3934, от 02.08.2023 N 4027, от 13.03.2025 N 2669)

Начальнику управления наружной
рекламы мэрии города Новосибирска

(фамилия, инициалы)

УВЕДОМЛЕНИЕ
о размещении информационной конструкции
в городе Новосибирске

" ____ " _____ 20 ____ г.

Сведения о лице, разместившем информационную конструкцию:
Фамилия, имя, отчество (при наличии), место жительства (для физического
лица): _____

Наименование, место нахождения (для юридического лица): _____

Сведения о государственной регистрации юридического лица или
индивидуального предпринимателя (для юридического лица или индивидуального
предпринимателя): _____

Почтовый адрес, адрес электронной почты, номер телефона для связи: _____

Адрес (ориентир) размещения информационной конструкции: _____

Размещенная информационная конструкция (нужное отметить):

- | | |
|----------------------|-------------------------------|
| - Фасадная вывеска | - Крышная вывеска |
| - Табличка | - Информационная стена |
| - Консольная вывеска | - Вывеска над воротами, аркой |
| - Витринная вывеска | |

Размеры (высота, ширина, глубина): _____

Освещение (отсутствует, наружное, внутреннее): _____

Содержание текстовой части: _____

Дата размещения: " ____ " _____ 20 ____ г.

Согласен на обработку указанных в настоящем уведомлении персональных данных
(в случае если информационная конструкция размещена физическим лицом):

(фамилия, имя, отчество (при наличии))

(подпись)

(дата)

(должность, в случае если
информационная конструкция
размещена юридическим лицом)

(подпись)

(инициалы, фамилия)

М.П. (при наличии)

Приложения: 1. План размещения информационной конструкции.
2. Панорамная фотография места размещения информационной конструкции.
3. Цветной эскиз информационной конструкции.

Приложение 3
к архитектурно-художественному
регламенту размещения информационных
и рекламных конструкций в
городе Новосибирске

ПЕРЕЧЕНЬ
магистральных улиц города Новосибирска

Список изменяющих документов
(введен постановлением мэрии г. Новосибирска
от 10.11.2021 N 3934)

№ п/п	Магистральные улицы города Новосибирска
1	2
1	1-е Мочищенское шоссе
2	Бердское шоссе
3	Вокзальная магистраль
4	Гусинобродское шоссе
5	Красный проспект
6	Морской проспект

7	Мочищенское шоссе
8	Октябрьская магистраль
9	Площадь им. Калинина
10	Площадь им. Карла Маркса
11	Площадь им. Кондратюка
12	Площадь им. Станиславского
13	Площадь Лунинцев
14	Площадь имени профессора Лыщинского
15	Площадь Сибиряков-Гвардейцев
16	Площадь Трубникова
17	Площадь Энергетиков
18	Проезд Энергетиков
19	Проспект Академика Коптюга
20	Проспект Академика Лаврентьева
21	Проспект Дзержинского
22	Проспект Димитрова
23	Проспект Карла Маркса
24	Проспект Строителей
25	Советское шоссе
26	Старое шоссе
27	Толмачевское шоссе
28	Ул. 25 лет Октября
29	Ул. Авиастроителей
30	Ул. Арбузова
31	Ул. Балтийская
32	Ул. Блюхера
33	Ул. Богдана Хмельницкого
34	Ул. Большая
35	Ул. Большевистская
36	Ул. Бориса Богаткова
37	Ул. В. Высоцкого

38	Ул. Ватутина
39	Ул. Вертковская
40	Ул. Владимировская
41	Ул. Военная
42	Ул. Войкова
43	Ул. Волочаевская
44	Ул. Восход
45	Ул. Выборная
46	Ул. Выставочная
47	Ул. Геодезическая
48	Ул. Георгия Колонды
49	Ул. Героев Революции
50	Ул. Героев Труда
51	Ул. Гоголя
52	Ул. Гребенщикова
53	Ул. Гурьевская
54	Ул. Дачная
55	Ул. Депутатская
56	Ул. Дмитрия Донского
57	Ул. Дуси Ковальчук
58	Ул. Есенина
59	Ул. Железнодорожная
60	Ул. Жуковского
61	Ул. Забалуева
62	Ул. Залесского
63	Ул. Зеленая Горка
64	Ул. Зыряновская
65	Ул. Иванова
66	Ул. Ильича
67	Ул. Ипподромская
68	Ул. Каменская

69	Ул. Кедровая
70	Ул. Кирова
71	Ул. Ключ-Камышенское Плато
72	Ул. Колхидская
73	Ул. Котовского
74	Ул. Кошурникова
75	Ул. Красина
76	Ул. Красных Зорь
77	Ул. Краузе
78	Ул. Кропоткина
79	Ул. Кубовая
80	Ул. Курчатова
81	Ул. Ленина
82	Ул. Лесосечная
83	Ул. Максима Горького
84	Ул. Мира
85	Ул. Мичурина
86	Ул. Нарымская
87	Ул. Немировича-Данченко
88	Ул. Никитина
89	Ул. Николая Островского
90	Ул. Новогодняя
91	Ул. Объединения
92	Ул. Одоевского
93	Ул. Орджоникидзе
94	Ул. Пархоменко
95	Ул. Первомайская
96	Ул. Петухова
97	Ул. Писарева
98	Ул. Плановая
99	Ул. Плахотного

100	Ул. Покатная
101	Ул. Покрышкина
102	Ул. Пролетарская
103	Ул. Промышленная
104	Ул. Рассветная
105	Ул. Республиканская
106	Ул. Римского-Корсакова
107	Ул. Российская
108	Ул. Русская
109	Ул. Связистов
110	Ул. Северная
111	Ул. Семьи Шамшиных
112	Ул. Серебренниковская
113	Ул. Сибиряков-Гвардейцев
114	Ул. Советская
115	Ул. Станиславского
116	Ул. Станционная
117	Ул. Столбовая
118	Ул. Сухарная
119	Ул. Тайгинская
120	Ул. Танковая
121	Ул. Татьяны Снежиной
122	Ул. Терешковой
123	Ул. Титова
124	Ул. Толмачевская
125	Ул. Трикотажная
126	Ул. Троллейная
127	Ул. Тюленина
128	Ул. Учительская
129	Ул. Фабричная
130	Ул. Фадеева

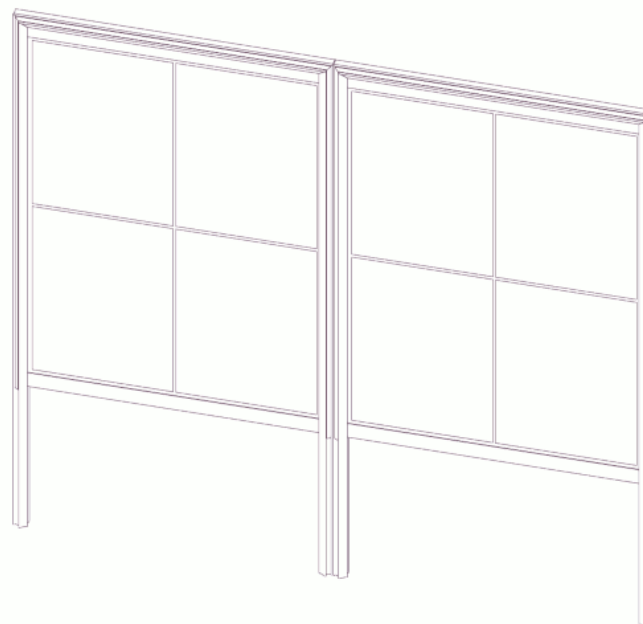
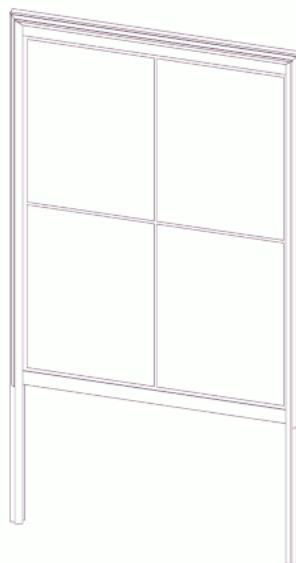
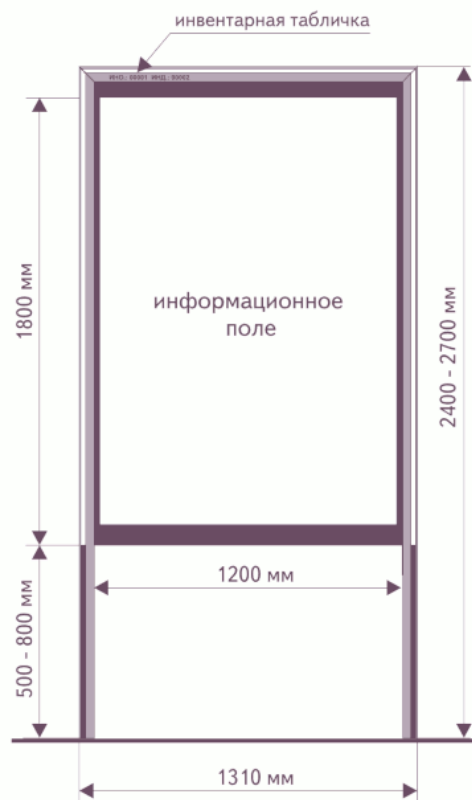
131	Ул. Фрунзе
132	Ул. Херсонская
133	Ул. Челюскинцев
134	Ул. Широкая
135	Ул. Шлюзовая
136	Университетский проспект

Приложение 4
к архитектурно-художественному
регламенту размещения информационных
и рекламных конструкций в
городе Новосибирске

СПОСОБЫ
визуального и технического исполнения афишных
стендов на территории города Новосибирска

Список изменяющих документов
(введено постановлением мэрии г. Новосибирска
от 10.11.2021 N 3934;
в ред. постановления мэрии г. Новосибирска
от 02.08.2023 N 4027)

1. Способы визуального исполнения афишных стендов:



2. Способы технического исполнения афишных стендов.

2.1. Требования к информационному полю.

2.1.1. Размер информационного поля - 1,2 x 1,8 м.

2.1.2. Информационное поле изготавливается из листовой оцинкованной стали толщиной 2 мм, окрашенной с двух сторон полимерно-порошковой краской (цвет RAL 7021 матовый). По периметру информационного поля для жесткости и устройства крепления выполняется отбортовка вдоль верхней и боковых граней - под углом 90 градусов, вдоль нижней грани - под углом 180 градусов к плоскости информационного поля.

2.1.3. Информационное поле монтируется на раму с верхней и боковых сторон при помощи болтового соединения.

2.1.4. На плоскости информационного поля размещаются самоклеящиеся сменные афиши в виде изображений, выполненных на бумажном носителе способом полноцветной печати.

2.1.5. Минимальный размер афиши - формат А1.

2.1.6. Допускается одновременное размещение на информационном поле не более четырех афиш.

2.2. Требования к раме.

Рама изготавливается из анодированного алюминиевого профиля, для усиления внутри профиля устанавливается стальная труба диаметром 32 мм, окраска алюминиевого профиля не предусматривается. Вертикальные элементы рамы выполняют функцию опор, обеспечивая расстояние от информационного поля до поверхности земли от 500 мм до 800 мм.

2.3. Утратил силу. - Постановление мэрии г. Новосибирска от 02.08.2023 N 4027.

2.4. Требования к компоновке.

2.4.1. Допускается выполнение конструкции афишного стенда в одностороннем и двустороннем варианте.

2.4.2. В конструкции афишного стенда допускается установка не более двух информационных полей в один ряд по горизонтали, при этом максимальное количество информационных полей в составе одного афишного стенда при одностороннем исполнении - 2, при двустороннем исполнении - 4.

2.5. Требования к фундаменту.

Монтаж конструкции осуществляется крепежными трубами диаметром 32 мм по количеству опор конструкции путем заглубления вертикальных стоек в землю на глубину на 700 мм. На каждую стойку применяется буронабивной фундамент объемом 0,3 куб. м.

2.6. Требования к инвентарной табличке.

Инвентарная табличка размещается на верхнем горизонтальном элементе рамы в виде аппликации пленкой ORACAL 641 (цвет 070m) размером 20 x 350 мм.

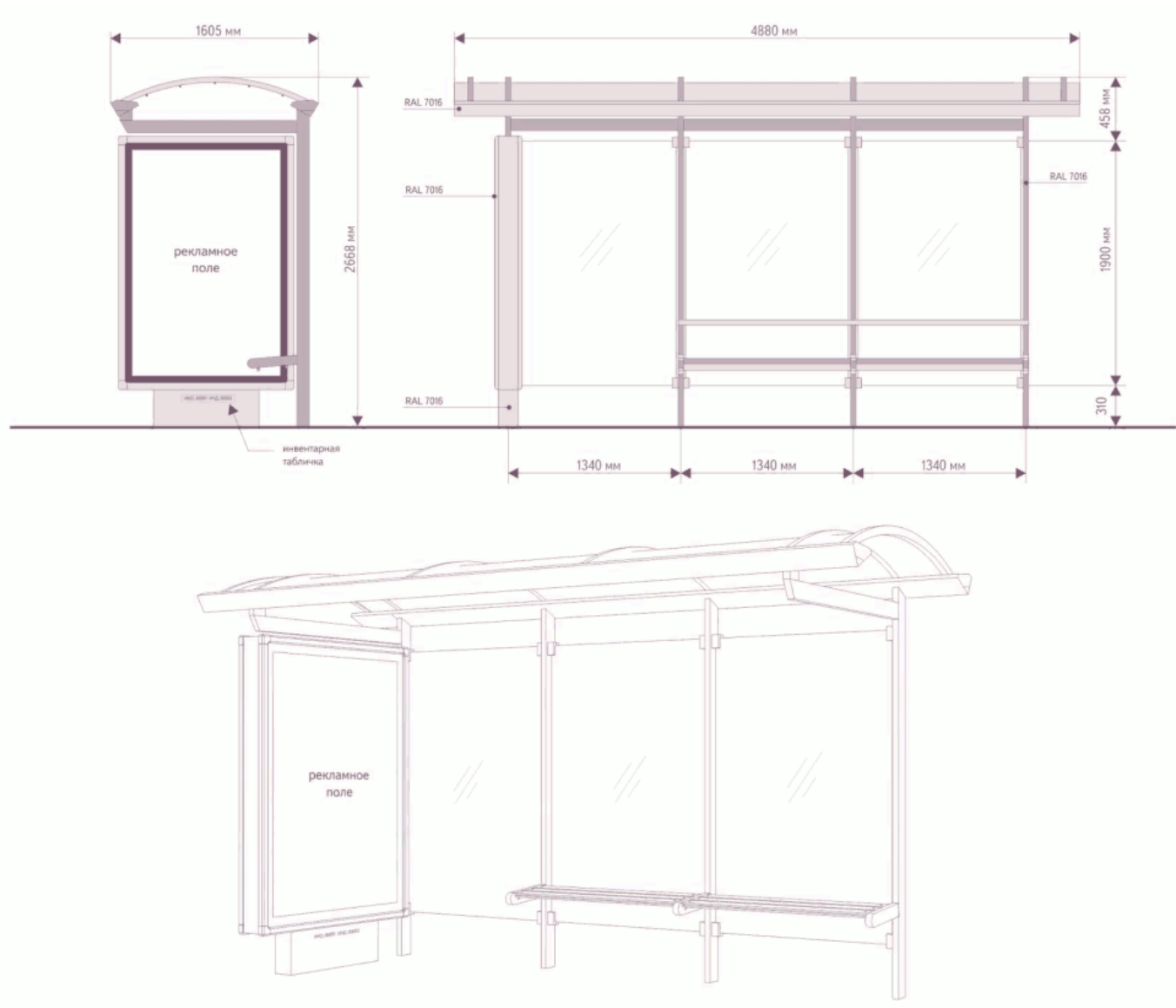
к архитектурно-художественному
регламенту размещения информационных
и рекламных конструкций в
городе Новосибирске

СПОСОБЫ
визуального и технического исполнения рекламных конструкций
с использованием остановочных пунктов движения общественного
транспорта (1,2 м x 1,8 м) на территории города Новосибирска

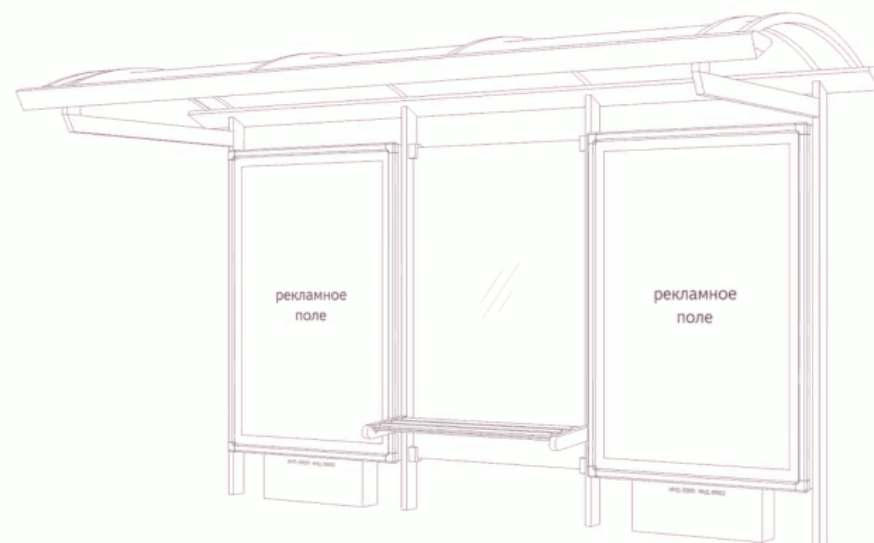
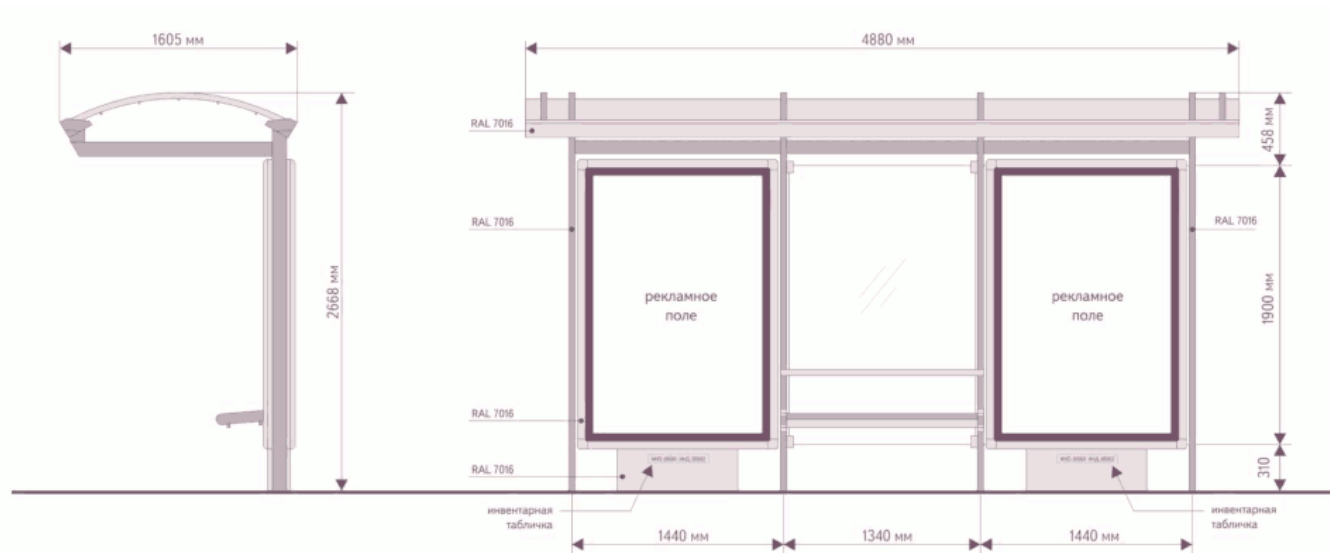
Список изменяющих документов
(введено постановлением мэрии г. Новосибирска
от 02.08.2023 N 4027)

1. Способы визуального исполнения рекламных конструкций с использованием остановочных пунктов движения общественного транспорта (1,2 м x 1,8 м):

1.1. Остановочный навес с одной рекламной конструкцией.



1.2. Остановочный навес с двумя рекламными конструкциями.



2. Способы технического исполнения рекламных конструкций с использованием остановочных пунктов движения общественного транспорта (1,2 м x 1,8 м):

2.1. Остановочный навес с одной рекламной конструкцией.

2.1.1. Конструкция.

Остановочный навес должен представлять собой сопрягаемую модульную конструкцию из металлического профиля, обеспечивающую удобную замену любого поврежденного элемента (без демонтажа основной конструкции остановочного навеса).

Конструкция должна обеспечивать достаточную устойчивость всего остановочного навеса.

Конструктивные и декоративные элементы навеса не должны иметь выступающих необработанных режущих острых кромок и частей, способных травмировать пассажиров. Конструкция навеса должна быть рассчитана минимум для II ветрового района, скоростной напор ветра - до 30 кг/кв. м, тип местности В. Нормативное значение пульсационной составляющей ветровой нагрузки - в пределах от 20 до 30 кг/кв. м. Расчетная снеговая нагрузка должна находиться в пределах от 170 до 250 кг/кв. м (не ниже III снегового района). Степень агрессивности воздействия среды должна соответствовать требованиям СП 28.13330.2017 "СНиП 2.03.11-85 Защита строительных конструкций от коррозии", утвержденного приказом Минстроя России от 27.02.2017 N 127/пр. Коэффициент надежности по ответственности (при расчете) должен быть не менее 1,3 и не более 1,8, уровень ответственности - не менее III. Ледовая нагрузка - 5 кг/кв. м. Боковая сосредоточенная нагрузка (пассажиры и ударные нагрузки) - 80 кг/м на высоте 0,9 м.

Общий внешний вид остановочного навеса должен соответствовать графическому изображению.

Конструкции и детали крепления информационного поля и других элементов должны обеспечивать восприятие динамических нагрузок, возникающих при транспортировке навеса либо его отдельных элементов к месту установки/хранения.

2.1.2. Габаритные размеры:

длина - 4060 мм (не включает крышу остановочного навеса);

ширина - 1500 мм (не включает крышу остановочного навеса);

высота - 2668 мм.

2.1.3. Фундамент.

В качестве естественного основания под фундамент принят песок пылеватый с расчетным сопротивлением грунта на глубине 0,5 м, определенным в соответствии с приложением Б СП 22.13330 "СНиП 2.02.01-83* Основания зданий и сооружений", утвержденного приказом Минстроя России от 16.12.2016 N 970/пр, равным $R = 1,5 \text{ кгс/см}$.

В качестве фундамента для установки навеса следует использовать только предусмотренные конструктивные элементы, предназначенные для данного типа монтажной структуры (дорожного покрытия, специально подготовленных фундаментов). При установке и последующей эксплуатации оборудования они позволяют достичь заданной прочности.

2.1.4. Крепления.

Кронштейны крепления остановочного навеса к фундаментной группе, обеспечивающие надежное крепление навеса к фундаменту, т.е. крепление фланца и к облицовочной части стойки, и к нижней раме, должны обеспечить необходимую устойчивость и плотное прилегание без зазоров.

Кронштейн крепления навеса (фланец) должен иметь замкнутый контур, не допускаются выступающие режущие острые углы и части, чтобы избежать травм пешеходов. При затяжке крепежных винтов требуется исключить негерметичность резьбового соединения.

Точки крепления навеса к плите основания подвергаются дополнительной антикоррозионной обработке.

2.1.5. Узловые соединения.

С целью обеспечения требуемой жесткости узловых соединений, в качестве соединителя профилей стойки и основания требуется использовать фланец. Суммарная толщина профиля должна быть не менее 6 мм и не более 25 мм. Крепление должно осуществляться болтами DIN EN ISO 4014 и шайбами.

2.1.6. Крыша.

Крыша остановочного навеса состоит из кровельной панели, профиля крыши.

Габаритные размеры:

длина - 4880 мм;

ширина - 1605 мм.

Усиление кровли осуществляется из равномерно распределенных напряженных консолей, приваренных к горизонтальной несущей балке. Отвод ливневых вод с крыши осуществляется через дренажные отверстия, расположенные на торцах желоба для отвода воды. Верхняя поверхность крыши выполняется из тонированного поликарбоната.

2.1.7. Стекланные стенки.

Стекланные задние стенки конструкции выполняются из закаленного триплекса толщиной не менее 8 мм и не более 16 мм. Размер - 1920 мм х 1260 мм. Допустимые отклонения по плоскости - не более 0,5%, предельные отклонения по длине и ширине стекла - не более 3 мм. Все продольные кромки имеют обработанный край и заполированы.

Цвет стекла - прозрачный.

2.1.8. Информационное поле рекламной конструкции.

Информационное поле размещается на левой боковой стенке остановочного навеса (ширина информационного поля - 1200 мм, высота - 1800 мм, габаритный размер корпуса - около 1400 мм в ширину и 2000 мм в высоту), оснащенной предусмотренным в конструкции рамы скрытым механизмом (ревизии) замены рекламного материала. Корпус рекламной конструкции окрашен в соответствии с цветовой шкалой RAL 7016.

Требуется предусмотреть подачу электропитания скрытым методом к рекламной конструкции. Необходимая мощность для освещения рекламной конструкции составляет 0,1 кВт.

Рекламная поверхность освещена полностью и равномерно. Рекламная конструкция защищена от дождевых и снежных осадков. Переднее ограждение изготовлено из триплекса толщиной не менее 8 мм. Рекламные поверхности не должны иметь сходства с техническими транспортными средствами и специальными сигналами (дорожными знаками) и не должны ослеплять участников дорожного движения и пассажиров. Яркость освещения рекламной поверхности не должна превышать фотометрические свойства дорожных знаков. Крепления рекламной конструкции скрыты, при проектировании конструкции необходимо предусмотреть светодиодные светильники. В корпусе рекламной конструкции возможна установка конструкции, использующей электронную технологию смены изображения, - видеозащита, габариты которого не превышают размер информационного поля.

2.1.9. Скамейка.

Скамейка для отдыха и ожидания транспорта должна являться сборно-разборной и легкозаменяемой, в качестве опорных конструкций используется сталь, сидение выполнено из обработанной древесины твердых пород или пластмассы, пригодной для уличного использования. Каждая скамейка должна быть рассчитана на 4 посадочных места. Скамья фиксируется скрытым крепежом. Все элементы крепежа выполнены из стали.

2.1.10. Болтовые соединения.

Все болтовые соединения должны быть рассчитаны на класс прочности не менее 5.7 и не более 5.9, для малонагруженных элементов - не менее 4.5 и не более 5.

2.1.11. Цветовое исполнение.

Должно соответствовать указанным в графическом приложении индексам цветовой шкалы RAL.

Металлические части окрашены в соответствии с цветовой шкалой RAL. Цвет должен обеспечиваться за счет нанесения порошкового покрытия толщиной не менее 50 микрон и не более 200 микрон.

2.1.12. Антивандальная защита.

Следует предусмотреть использование покрытия, обеспечивающего защиту от граффити и приклеивания объявлений, на площади всего остановочного навеса (навигационные элементы, составные части навеса). Покрытие должно быть прозрачным и не менять цвет поверхностей. Срок службы покрытия - не менее 15 лет.

2.1.13. Установка и подключение.

Осуществляется таким образом, что определенное количество опор для остановочного навеса заглубляются в фундамент на величину не менее 250 мм и не более 350 мм. Отклонения не допускаются. При проведении установки остановочного навеса во время заморозков в состав бетона следует вводить специальные присадки. По ходу установки и эксплуатации никаких повреждений, связанных с воздействием сосредоточенных нагрузок, или деформаций соединений возникать не должно. Соединительные элементы выполнены с антикоррозийным покрытием (оцинковка или что-либо равноценное).

Для подключения объекта прокладку кабельных сетей следует предусмотреть подземным способом.

2.2. Остановочный пункт (навес) с двумя рекламными конструкциями.

2.2.1. Конструкция.

Остановочный навес должен представлять собой сопрягаемую модульную конструкцию из металлического профиля, обеспечивающую удобную замену любого поврежденного элемента (без демонтажа основной конструкции остановочного навеса).

Конструкция должна обеспечивать достаточную устойчивость всего остановочного навеса.

Конструктивные и декоративные элементы навеса не должны иметь выступающих необработанных режущих острых кромок и частей, способных травмировать пассажиров. Конструкция навеса должна быть рассчитана минимум для II ветрового района, скоростной напор ветра - до 30 кг/кв. м, тип местности В. Нормативное значение пульсационной составляющей ветровой нагрузки - в пределах от 20 до 30 кг/кв. м. Расчетная снеговая нагрузка должна находиться в пределах от 170 до 250 кг/кв. м (не ниже III снегового района). Степень агрессивности воздействия среды должна соответствовать требованиям СП 28.13330.2017 "СНиП

2.03.11-85 Защита строительных конструкций от коррозии", утвержденного приказом Минстроя России от 27.02.2017 N 127/пр. Коэффициент надежности по ответственности (при расчете) должен быть не менее 1,3 и не более 1,8, уровень ответственности - не менее III. Ледовая нагрузка - 5 кг/кв. м. Боковая сосредоточенная нагрузка (пассажиры и ударные нагрузки) - 80 кг/м на высоте 0,9 м.

Общий внешний вид остановочного навеса должен соответствовать графическому изображению.

Конструкции и детали крепления информационного поля и других элементов должны обеспечивать восприятие динамических нагрузок, возникающих при транспортировке навеса либо его отдельных элементов к месту установки/хранения.

2.2.2. Габаритные размеры:

длина - 4260 мм (не включает крышу остановочного навеса);

ширина - 1500 мм (не включает крышу остановочного навеса);

высота - 2668 мм.

2.2.3. Фундамент.

В качестве естественного основания под фундамент принят песок пылеватый с расчетным сопротивлением грунта на глубине 0,5 м, определенным в соответствии с приложением Б СП 22.13330 "СНиП 2.02.01-83* Основания зданий и сооружений", утвержденного приказом Минстроя России от 16.12.2016 N 970/пр, и равным $R = 1,5$ кгс/см.

В качестве фундамента для установки навеса следует использовать только предусмотренные конструктивные элементы, предназначенные для данного типа монтажной структуры (дорожного покрытия, специально подготовленных фундаментов). При установке и последующей эксплуатации оборудования они позволяют достичь заданной прочности.

2.2.4. Крепления.

Кронштейны крепления остановочного навеса к фундаментной группе, обеспечивающие надежное крепление навеса к фундаменту, т.е. крепление фланца и к облицовочной части стойки, и к нижней раме, должны обеспечить необходимую устойчивость и плотное прилегание без зазоров.

Кронштейн крепления навеса (фланец) должен иметь замкнутый контур, не допускаются выступающие режущие острые углы и части, чтобы избежать травм пешеходов. При затяжке крепежных винтов требуется исключать негерметичность резьбового соединения.

Точки крепления навеса к плите основания подвергаются дополнительной антикоррозионной обработке.

2.2.5. Узловые соединения.

С целью обеспечения требуемой жесткости узловых соединений в качестве соединителя профилей стойки и основания требуется использовать фланец. Суммарная толщина профиля должна быть не менее 6 мм и не более 25 мм. Крепление должно осуществляться болтами DIN EN ISO 4014 и шайбами.

2.2.6. Крыша.

Крыша остановочного навеса состоит из кровельной панели, профиля крыши.

Габаритные размеры:

длина - 4880 мм;

ширина - 1605 мм.

Усиление кровли осуществляется из равномерно распределенных напряженных консолей, приваренных к горизонтальной несущей балке. Отвод ливневых вод с крыши осуществляется через дренажные отверстия, расположенные на торцах желоба для отвода воды. Верхняя поверхность крыши выполняется из тонированного поликарбоната.

2.2.7. Стекланные стенки.

Стекланные задние стенки конструкции выполняются из закаленного триплекса толщиной не менее 8 мм и не более 16 мм. Размер - 1920 мм х 1260 мм. Допустимые отклонения по плоскости - не более 0,5%, предельные отклонения по длине и ширине стекла - не более 3 мм. Все продольные кромки имеют обработанный край и заполированы.

Цвет стекла прозрачный.

2.2.8. Информационное поле рекламной конструкции.

Информационное поле (в количестве двух штук) размещается на задней стенке остановочного навеса (ширина информационного поля - 1200 мм, высота - 1800 мм, габаритный размер корпуса - около 1400 мм в ширину и 2000 мм в высоту), оснащенной предусмотренным в конструкции рамы скрытым механизмом (ревизии) замены рекламного материала. Корпус рекламной конструкции окрашен в соответствии с цветовой шкалой RAL 7016.

Требуется предусмотреть подачу электропитания скрытым методом к рекламной конструкции. Необходимая мощность для освещения рекламной конструкции составляет 0,1 кВт.

Рекламная поверхность освещена полностью и равномерно. Рекламная конструкция защищена от дождевых и снежных осадков. Переднее ограждение изготовлено из триплекса толщиной не менее 8 мм. Рекламные поверхности не должны иметь сходства с техническими транспортными средствами и специальными сигналами (дорожными знаками) и не должны ослеплять участников дорожного движения и пассажиров. Яркость освещения рекламной поверхности не должна превышать фотометрические свойства дорожных знаков. Крепления рекламной конструкции скрыты, при проектировании конструкции необходимо предусмотреть светодиодные светильники. В корпусе рекламной конструкции возможна установка конструкции, использующей электронную технологию смены изображения, - видеозащита, габариты которого не превышают размер поля.

2.2.9. Скамейка.

Скамейка для отдыха и ожидания транспорта должна являться сборно-разборной и легкозаменяемой, в качестве опорных конструкций используется сталь, сидение выполнено из обработанной древесины твердых пород или пластмассы, пригодной для уличного использования. Каждая скамейка должна быть рассчитана на 2 посадочных места. Скамья фиксируется скрытым крепежом. Все элементы крепежа выполнены из стали.

2.2.10. Болтовые соединения.

Все болтовые соединения должны быть рассчитаны на класс прочности не менее 5.7 и не более 5.9, для малонагруженных элементов - не менее 4.5 и не более 5.

2.2.11. Цветовое исполнение.

Должно соответствовать указанным в графическом приложении индексам цветовой шкалы RAL.

Металлические части окрашены в соответствии с цветовой шкалой RAL. Цвет должен

обеспечиваться за счет нанесения порошкового покрытия толщиной не менее 50 микрон и не более 200 микрон.

2.2.12. Антивандальная защита.

Предусмотреть использование покрытия, обеспечивающего защиту от граффити и приклеивания объявлений, на площади всего остановочного навеса (навигационные элементы, составные части навеса). Покрытие должно быть прозрачным и не менять цвет поверхностей. Срок службы покрытия - не менее 15 лет.

2.2.13. Установка и подключение.

Осуществляется таким образом, что определенное количество опор для остановочного навеса заглубляются в фундамент на величину не менее 250 мм и не более 350 мм. Отклонения не допускаются. При проведении установки остановочного навеса во время заморозков в состав бетона следует вводить специальные присадки. По ходу установки и эксплуатации никаких повреждений, связанных с воздействием сосредоточенных нагрузок, или деформаций соединений возникать не должно. Соединительные элементы выполнены с антикоррозийным покрытием (оцинковка или что-либо равноценное).

Для подключения объекта прокладку кабельных сетей следует предусмотреть подземным способом.
